

Budget 2023

KELP 2024-2025



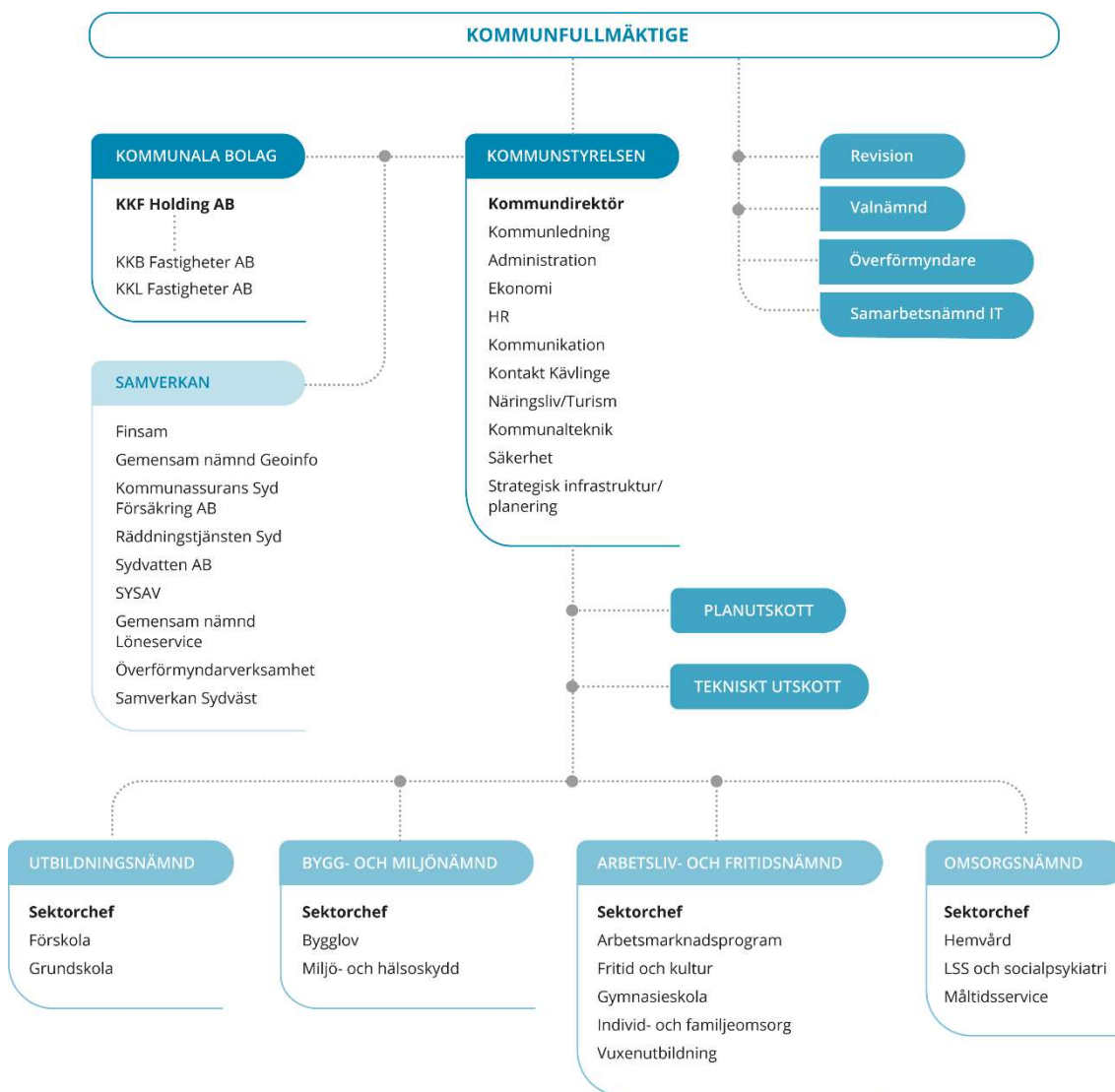
Innehåll

Organisation.....	4
Så fördelades skattepengarna 2021	5
Framtiden	6
Omvärldsanalys.....	7
Lågkonjunktur står inför dörren.....	7
Befolkningsökning beroende av nyproduktion	8
Arbetskraften och kompetensförsörjningens utmaningar	11
Arbetslöshetsstatistik Kävlings kommun	12
Känslighetsanalys	13
Struktur och styrning av den kommunala koncernen	14
Så styrs Kävlings kommun	14
Vision och riktning mot Skånes bästa boende kommun	15
Strategiska områden	15
100 % välkommen	15
Välfärdstjänster av högsta kvalitet	15
Goda livsmiljöer	15
Politisk plattform 2023-2026.....	16
Tre utgångspunkter i arbetet 2023-2026 är	16
Ideologiska grundförutsättningar i plattform 2023-2026 är:.....	16
Kommunövergripande mål och prioriteringar	17
Tre viktiga förutsättningar	17
Prioriterade inriktningar	18
Indikatorer	18
Verksamhetsstyrning - Good to great.....	18
Kommunala bolag	18
7 Kommunövergripande mål 2023	19
Effektivitet.....	24
Sunda finanser - Ekonomisk översikt	25
Avstämning finansiella indikatorer	25
Balanskrav	26
Årets resultat	26
Nettokostnadernas andel av skatteintäkter	27
Kostnader och intäkter	27
Finansnetto.....	27
Investeringar och självfinansieringsgrad av investeringarna	27
Soliditet	28
Likviditet.....	28
Pensioner.....	28
Attraktiv arbetsgivare	29

Hållbar utveckling.....	32
Hållbar utveckling och Agenda 2030.....	32
Planeringsförutsättningar	34
Stor osäkerhet.....	34
Tidplan för verksamhetsstyrning	34
Kommunövergripande planeringsförutsättningar	35
Driftramar	36
Räkenskapsmaterial.....	39
Resultaträkning.....	39
Balansbudget	39
Kassaflödesbudget	40
Driftbudget	41
Investeringsbudget.....	42
Investeringsbudget i KKL Fastigheter AB.....	45
Direktiv och uppdrag	46
Bilaga till Politisk plattform 2023-2026.....	47

Organisation

Organisationen tillsammans med ett mer digitalt arbetssätt ska hjälpa oss att fortsätta utveckla tjänster och service till både medborgarna och kommunens verksamheter.



Så fördelades skattepengarna 2021



Grundskola	30 kr
Omsorg	25 kr
Förskola	14 kr
Gymnasie och vuxenutbildning	12 kr
Miljö och teknisk verksamhet	7 kr
Kommunövergripande	5 kr
Individ- och familjeomsorg	4 kr
Fritid och kultur	4 kr

Framtiden

Kommunal sektor har haft väldigt goda ekonomiska resultat under pandemin då tillskott av generella statsbidrag i kombination med fortsatt goda skatteunderlag gynnat sektorn. Som en konsekvens av kriget i Ukraina som orsakar stort mänskligt lidande ser vi nu också en snabbt stigande inflation som ger flera olika finansiella konsekvenser. Kostnadsökningar för energi, råvaror och komponenter ger stigande priser på el, bensin, livsmedel och många andra varor. Vi har ställts inför kraftigt förändrade förutsättningar under årets budgetprocess med sikte på budget 2023 samt planeringsåren 2024–2025. Från augusti till oktober månad har förutsättningarna förändrats i negativ riktning. Konjunkturen försvagas och inflationen stiger till andra nivåer än vad som tidigare prognosticerats.

Inför 2023 har kommunal sektor ett nytt avtal för pensioner som ska ge sektorns bättre förutsättningar i konkurrensen om framtidens medarbetare och på sikt ge högre pensioner för sektorns anställda. Kostnadsökningen för avtalet tillsammans med stigande inflation, som också påverkar pensionskostnaden, tar stort utrymme i kommande budget.

Kävlinges vision är en gemensam och långsiktig ambition om att bli Skånes bästa boendekommun. Våra tre strategiska områden: 100 % välkommen, välfärdstjänster av högsta kvalitet och goda livsmiljöer ger en riktning för framtiden och tydliggör för organisationen hur politiken långsiktigt vill utveckla Kävlinge kommun för att uppnå visionen att bli Skånes bästa boendekommun. Under vårens budgetprocess har förtroendevalda och tjänstepersoner haft budgetdialoger kring styrmodellens förutsättningar och mål. De sju kommunövergripande målen ligger kvar med några justeringar och tydliga prioriterade inriktningar ska leda till högre målpuppfyllelse.

Kävlinge kommuns ambition är att växa och många färdiga byggplaner ligger på vänt. Den svagare konjunkturen kan komma att påverka antalet byggprojekt som genomförs. Befolkningsutvecklingen bedöms trots det till en tillväxt på 4,5 procent över tre år.

Kävlinge kommun går in i en osäker period med en historia av långsiktigt stabil ekonomi. Vi kan lämna full kompensation för pris- och löneutveckling samt demografiförändringar för perioden 2023–2025 förutsatt att vi hämtar hem cirka en procent av våra största nämnders anslag. Utmaningarna består, demografin utvecklas på samma sätt i Kävlinge som i riket det vill säga våra äldre invånare över 80 år ökar i snabb takt. Våra satsningar på nya lokaler ger bra förutsättningar till verksamheterna men innebär samtidigt en ökad belåning och kommunkoncernen ökar sina finansiella risker genom mer än fördubblad belåning.

Att attrahera och behålla kompetens är av allra största vikt och vår viktigaste resurs för att nå målen är våra medarbetare. Fortsatt arbete med utvecklat ledarskap och medarbetarskap är därför prioriterat.

I Kävlinge känner sig dagens och framtidens kommuninvånare 100% välkomna - vi är en plats för en skönare vardag!

Sektor styrning och stöd



Mikael Persson
Kommundirektör



Victoria Galbe
Ekonomichef

Omvärldsanalys

Omvärldsanalysen speglar hur yttre omständigheter kan komma att påverka Kävlinge kommun. Några av de faktorer som kan påverka är konjunkturutvecklingen, den allmänna pris- och löneutvecklingen i samhället och riksdagsbeslut som berör det kommunala verksamhetsområdet.

Lågkonjunktur står inför dörren

Efter två år med pandemi fanns en förhoppning om att kommuner och regioner med en rekordstark ekonomi skulle få tid att hantera pandemins långsiktiga konsekvenser och kommande demografiska utmaningar. Men återigen har verksamheten kommit att påverkas av faktorer som kommuner och regioner inte rår över. På kort tid har det ljusa framtidsscenariot mörknat betänkligt, främst till följd av kriget i Ukraina och de konsekvenser det medför. Kriget medför ett stort lidande för Ukrainas befolkning, men det har också kommit att påverka både nuläget och framtidsutsikterna för svenska kommuner och regioner.

Inflationstakten har drivits upp till historiska nivåer och tillsammans med stigande pensionskostnader bedömer SKR att resultaten i sektorn faller kraftigt. Samtidigt blir utmaningen med demografins utveckling alltmer kännbar. Behovet av vård och omsorg ökar samtidigt som det råder brist på arbetskraft.

Det ekonomiska resultatet i kommunsektorn var rekordhøgt 2020, för att överträffas år 2021. Även 2022 beräknas resultatet bli starkt, om än på en mer normal nivå, för att sedan falla till ett beräknat underskott 2023. Anledningarna är flera till att de ekonomiska resultaten viker. De senaste årens stora överskotten förklaras inte av överskott i kärnverksamheterna utan av höga tillfälliga statsbidrag, högre skatteintäkter än förväntat och positiv börsutveckling i kombination med låg ränta på lån.

Återhämtningen efter pandemin fortsätter 2022 men BNP-tillväxten i Sverige dämpas till följd av situationen i vår omvärld. Särskilt den europeiska ekonomin påverkas negativt av Rysslands invasion av Ukraina. Kriget är starkt bidragande till att den senaste tidens uppgång av energi- och råvarupriserna förstärkts och höjer osäkerheten för den ekonomiska utvecklingen framöver. Inför 2023 ökar skatteintäkterna inte i samma takt som inflationen vilket spår på kostnadsökningar för pensioner, räntor, energi, hyror mm.

Det kommunala skatteunderlaget beräknas kommande år urholkas med nästan tre procent, vilket beror på svagare konjunktur i kombination med hög inflation.

Konjunkturinstitutets bedömning i september 2022 är att den höga inflationen slår hårt mot omvärlden och den svenska ekonomin. Riksbanken höjer styrräntan i snabb takt för att dämpa inflationen där fler höjningar väntas. Hushållen kommer till viss del få riktad kompensation för ökade elpriser men hushållens konsumtion förväntas minska. Vikande omvärldskonjunktur slår hårt mot den svenska exportnäringen.

Den svaga efterfrågeutvecklingen leder till att svensk ekonomi går in i en lågkonjunktur under 2023. Arbetsmarknaden är ännu så länge stark och antalet sysselsatta har ökat snabbt i år. Lågkonjunkturen nästa år innebär en minskad efterfråga på arbetskraft och en ökad arbetslöshet.

Sverige har starka offentliga finanser. Konjunkturinstitutet bedömer att det finns ett budgetutrymme om ca 130 miljarder kronor för den kommande mandatperioden, men det ska noteras att bedömningar av detta slag alltid är mycket osäkra. Konjunkturinstitutet räknar med att ca 50 miljarder kronor av detta budgetutrymme tas i anspråk i budgeten för 2023.

BNP-tillväxt i procent					
	2021	2022	2023	2024	2025
Världen	6,1	2,8	2,4	3,1	3,2
USA	5,7	1,7	0,8	1,8	2,1
Kina	8,6	3,1	5,0	5,3	5,2
Euroområdet	5,2	3,1	0,1	1,8	1,9
Sverige	4,9	2,7	0,1	2,0	2,7

Konsumentpriser i världen					
	2021	2022	2023	2024	2025
USA	4,7	8,1	3,9	2,4	2,3
Euroområdet	2,6	8,3	6,2	1,6	2,0
Sverige	2,4	7,7	4,6	0,5	1,5

Källa: SKR (Sveriges kommuner och Regioner) oktober 2022 och Konjunkturinstitutet september 2022.

Befolkningsökning beroende av nyproduktion

Under 2021 hade Kävlinge kommun en större befolkningsökning jämfört med år 2020, trots det ökade befolkningen inte i prognosticerad takt. Den sista december 2021 uppgick invånarantalet till 32 341 invånare, vilket motsvarar en befolkningsökning på 1 procent, strax över snittet för Skåne.

Kävlinge har under en längre tid haft en tydlig befolkningstillväxt. På tio år har kommunens invånarantal ökat med knappt 12 procent. I den bygg- och befolkningsprognos för perioden 2022-2032 som togs fram under första kvartalet 2022 bedömdes folkmängden i Kävlinge kommun att öka med 8 713 invånare till 41 054 personer. Ökningen grundades på höga antaganden om bostadsbyggande och beräknades ge ett flyttnetto på i genomsnitt 688 personer per år och ett födelsenetto på 103 personer per år. Det gav en prognosticerad tillväxttakt på 27 procent kommande 10 års period. För att en så kraftig tillväxt ska bli realitet krävs en stark konjunktur med stor efterfrågan på nyproducerade bostäder. Ett högt värderat och attraktivt varumärke för kommunens tätorter är också en förutsättning för en så hög befolkningsökning.

Under hösten 2022 har konjunkturen försvagats och därför har alternativa bygg- och befolkningsprognoser tagits fram för åren 2022-2025. Byggprognosen som ligger till underlag för befolkningsutvecklingen är fortsatt positiv med en nyproduktion på 725 nya bostäder jämfört med tidigare prognos på 1 073 bostäder under 2022-2025.

Den fysiska planeringen för de kommande fem åren ligger kvar på 1 200 nya bostäder i hela Kävlinge tätort, främst som hyresrätter och bostadsrätter i flerbostadshus men även som villor och radhus. Stationsstaden bedöms fortsätta växa och väntas stå för en stor andel av både nya lägenheter och radhus i Kävlinge tätort fram till år 2025. Om konjunkturen inte blir för svag så kan Kävlinge från 2025 ha flera större projekt för bostadsbyggande. Bostäderna planeras i bland annat Stationsstaden, Östra Rinneback, Lödde

Centrum, Lödde Öster och Lödde Folkets park. Den nya pågatågstationen i Furulund har inneburit ökat intresset för att bygga i orten och detaljplanearbete pågår. Nya stationsnära lägenheter står förhoppningsvis klara 2025.



1: Visionsbild över kvarteret Rödjan i Kävlinge

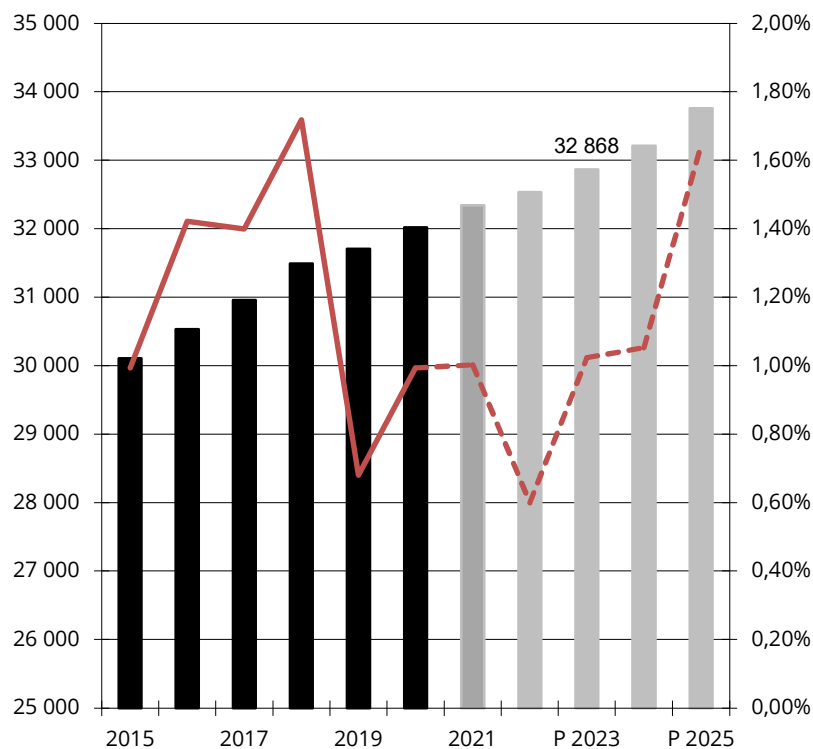
Aktuell förväntan kring genomförande bedöms som god 2022–2023 då flera projekt är påbörjade. För åren 2024–2026 är läget mer oklart, då det ännu inte går att bedöma hur förändrat omvärldsläge kan komma att påverka starten av nya byggnationer. Befolkningsutvecklingen är en konsekvensbeskrivning av ett väldigt högt antagande om nyproducerade bostäder. Konjunkturen och efterfrågan på nyproduktion blir därför väldigt avgörande för hur Kävlinge kommuns befolkningen kommer förändras kommande period.

Källa: Kävlinge kommuns befolkningsprognos 2022–2032

Ursprunglig prognos bostadsbyggande i Kävlinge kommun						
	2022	2023	2024	2025	2026	2027
Småhus	55	55	84	72	128	176
Flerbostadshus	68	166	160	409	560	487
Specialboende	0	0	0	4	74	0
Totalt	123	221	244	485	762	663

Prognos bostadsbyggande i Kävlinge kommun som budgeten bygger på				
	2022	2023	2024	2025
Småhus	55	46	84	76
Flerbostadshus	68	83	70	239
Specialboende	0	0	0	4
Totalt	123	129	154	319

Befolkningsutveckling Kävlinge 2015-2025 - budgetunderlag



Vänster axel, staplar, antal invånare
Höger axel, linje, ökning i procent per år

Befolkningsförändringar i olika åldersgrupper (antal), P=Prognos

	2019	2020	2021	P 2022	P 2023	P 2024	P 2025
1-5 år	- 28	- 12	22	- 40	-46	-5	27
6 år	18	9	- 50	68	- 34	4	-3
7-9 år	5	10	- 27	- 23	23	- 6	40
10-12 år	- 48	16	- 5	15	- 5	- 22	- 12
13-15 år	50	40	20	- 55	8	12	25
16-18 år	61	107	44	50	19	19	- 38
65- 79 år	10	- 39	0	- 54	- 80	- 68	- 83
80 år-w	60	67	66	110	145	145	140

Befolkning per tätort och ort (antal)					
	2017	2018	2019	2020	2021
Kävlinge	9 641	9 761	9 748	9 963	10 213
Löddeköpinge	7 217	7 357	7 372	7 357	7 370
Furulund	4 588	4 639	4 642	4 645	4 627
Hofterup/Ålstorp	3 474	3 533	3 589	3 584	3 632
Dösjebro	904	912	938	920	903
Barsebäcksby	705	747	797	865	877
Barsebäckshamn	458	538	564	558	563
Lilla Harrie	338	328	330	333	332
Västra Karaby	239	242	246	256	258
Järavallen	201	193	204	202	206
Ålstorp 5	200	205	200	197	206
Högs by	154	158	144	159	167
Södervidinge	129	135	138	133	138
Vikhög	121	122	121	114	114
Stora Harrie	115	118	116	112	117
Landsbygd	2 629	2 661	2 556	2 622	2 618
Totalt	30 959	31 491	31 705	32 020	32 341

Källa: SCB, Statisticon AB och Kävlinge kommuns prognos 2022–2032

Arbetskraften och kompetensförsörjningens utmaningar

Det första halvåret 2022 har det skett en bred uppgång i arbetskraftsefterfrågan på svensk arbetsmarknad. Det första och andra kvartalet växte sysselsättningen snabbt enligt konjunkturinstitutet. Sysselsättningen har ökat kraftigt i åldersgruppen 15-24 år, både bland inrikes- och utrikes födda. Konjunkturinstitutets bedömning är att sysselsättningen fortsätter växa i god takt under kvartal tre 2022 men sen förväntas en inbromsning.

Den pågående konjunkturförsvagningen innebär att efterfrågan på arbetskraft utvecklas svagare framöver och under 2023 minskar sysselsättningen på bred front inom näringslivet. Sysselsättningen fortsätter visserligen att öka i den offentliga sektorn men sammantaget blir resultatet ändå att den totala sysselsättningen minskar de tre första kvartalen 2023. Konjunkturinstitutets bedömning är att arbetslösheten stiger till nära 8 procent mot slutet av 2023. Det innebär också att sysselsättningsgraden minskar även om den befinner sig på en högre nivå än före pandemin. Även arbetade timmar påverkas negativt av den försämrade konjunkturen. Den negativa påverkan från konjunkturen motverkas till viss del av att sjukfrånvaron gradvis minskar i takt med att beteendeeffekter orsakade av pandemin klingar av.

SKR bedömer också en svagt ökad arbetslöshet men pekar parallellt i sin ekonomirapport på att bristen på arbetskraft kommande år en av de största utmaningarna för kommuner och regioner. I välfärdssektorn uppstår de största behovsökningarna kommande år inom äldreomsorgen. Det beror på att den stora gruppen 40-talister efterhand uppnår 80 år, och att behovet av vård och omsorg ökar i takt med stigande ålder. Bristen på arbetskraft består av två delar, dels att tillskottet i antal personer räknat är för lågt i relation till efterfrågan samtidigt som det finns ett glapp mellan efterfrågad och tillgänglig kompetens.

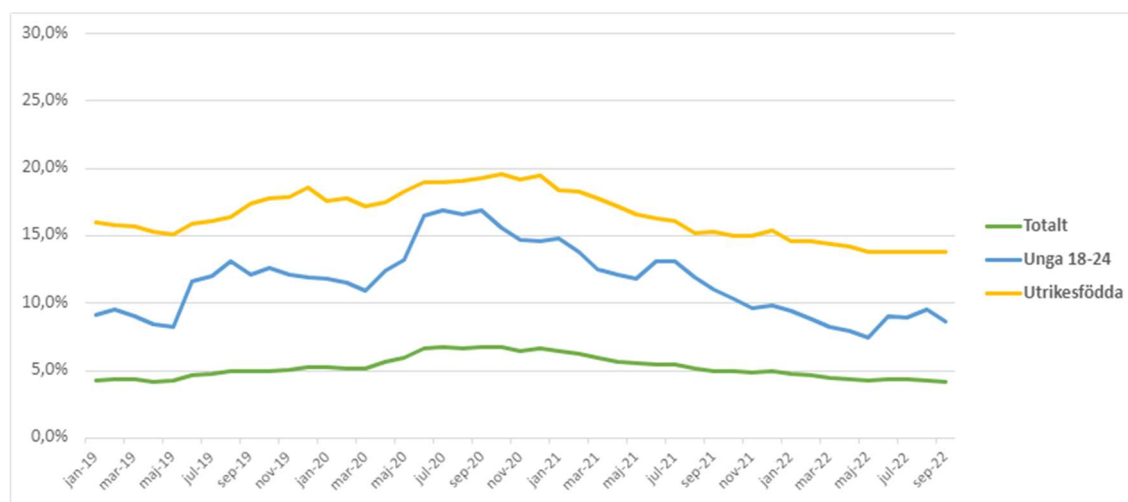
Arbetsförmedlingen rapporterar i mitten av oktober att det totala antalet inskrivna arbetslösa minskar och att både långtid- och ungdomsarbetslösheten har minskat i hela landet jämfört med samma period 2021.

De regionala skillnaderna i relativ arbetslöshetsnivå, alltså arbetslöshet som andel av den registerbaserade arbetskraften, är fortsatt stora även om arbetslöshetsnivån minskar i hela riket. Högst är arbetslösheten i Södermanlands, Gävleborgs och Skåne län, medan Gotlands, Västerbottens och Norrbottens län har landets lägsta arbetslöshetsnivå.

Den relativa arbetslöshetsnivån har minskat med 1,2 procentenheter i Skåne län mellan det tredje kvartalet 2021 och samma period 2022. Även i riket som helhet har arbetslösheten minskat under perioden. Arbetslösheten har minskat i samtliga kommuner i Skåne län under det senaste året. Störst förändring har skett i Malmö.

Arbetsförmedlingens uppdaterade yrkesprognos visar att vårdyrken är fortsatt heta på arbetsmarknaden. Även poliser, förskollärare, och systemanalytiker, samt många byggyrken är eftertraktade. Slutförd gymnasie- eller högskoleutbildning innebär fortfarande goda möjligheter till arbete.

Arbetslöshetsstatistik Kävlinge kommun



Öppet arbetslösa och sökande i program med aktivitetsstöd, andel av den registerbaserade arbetskraften 16-64 år. Källa: AF (arbetsförmedlingen.se)

För Kävlings del har den totala arbetslösheten fortsatt att minska under 2022 och ligger i september på 4,2 procent, jämfört med rikets siffra som ligger på 6,6 procent samma månad.

Ungdomsarbetslösheten fortsatte att minska fram till och med maj 2022, men steg sedan något under juni, juli och augusti. I september har ungdomsarbetslösheten åter börjat minska och ligger på 8,6 procent vilket detta är högre än genomsnittet för riket som ligger på 8,3 procent.

Arbetslösheten bland utrikesfödda har minskat under årets första månader men har legat konstant på 13,8 procent varje månad sedan maj.

Enligt Arbetsförmedlingens statistik är antalet nyanmällda jobb i Kävlinge högre under alla månader 2022 (fram till och med september) jämfört med samma månader 2021.

Arbetslöshet i procent, 16- 64 år						
	September 2021			September 2022		
	Kävlinge	Skåne	Riket	Kävlinge	Skåne	Riket
Arbetslösa	2,3	4,7	3,7	2,0	4,2	3,1
I program med aktivitetsstöd	2,7	4,8	3,8	2,3	4,3	3,4
Totalt	5,0	9,5	7,5	4,2	8,4	6,6

Ungdomsarbetslöshet i procent, 18- 24 år						
	September 2021			September 2022		
	Kävlinge	Skåne	Riket	Kävlinge	Skåne	Riket
Arbetslösa	4,5	4,8	4,4	4,5	5,2	4,1
I program med aktivitetsstöd	6,5	7,0	5,4	4,1	5,0	4,2
Totalt	11,0	11,8	9,8	8,6	10,2	8,3

Arbetslöshet i procent, 16- 64 år, endast utrikesfödda						
	September 2021			September 2022		
	Kävlinge	Skåne	Riket	Kävlinge	Skåne	Riket
Arbetslösa	5,5	10,3	8,4	5,4	8,8	6,9
I program med aktivitetsstöd	9,8	11,6	10,1	8,5	10,4	9,2
Totalt	15,3	22,0	18,5	13,8	19,2	16,2

Tabellen visar data från arbetsförmedlingen.se, samtliga tal är avrundade till en decimal.

Källa: AF, arbetsförmedlingen.se SKR (Sveriges kommuner och Regioner) september 2022 och konjunkturinstitutet oktober 2022.

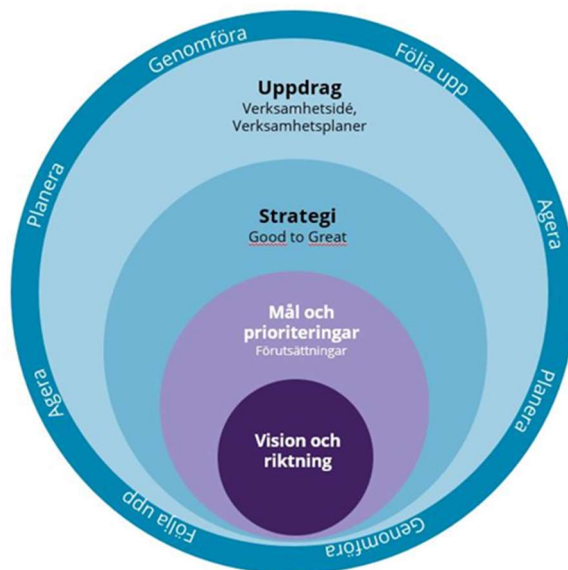
Känslighetsanalys

En känslighetsanalys visar hur olika förändringar påverkar kommunens finansiella situation.

Känslighetsanalys	
+/- mkr	Budget 2023
1 kronor förändring i utdebitering	90,0
Löneförändring med 1 procent per månad	0,9
Generell prisförändring med 1 procent per månad	0,4
10 heltidstjänster	5,7
Upplåning 10 mkr	0,3
Befolkningsförändring, 1 person	0 - 0,3
Hushåll som uppbär ekonomiskt bistånd, 10 hushåll	1,0

Struktur och styrning av den kommunala koncernen

Den kommunala koncernen är den övergripande styrenheten i Kävlings kommun. Med koncernen avses kommunen, samarbetsnämnder och kommunala bolag. I organisationsöversikten framgår hur koncernen är strukturerad. Styrning och uppföljning är utformade på likartade sätt, så långt det är möjligt med hänsyn till verksamhetens art och lagar, oberoende av vilken verksamhet eller juridisk organisationsform som berörs.



Så styrs Kävlings kommun

I Kävlings har vi utvecklat en ledningsfilosofi med en tydlig arbetsfördelning mellan politiker och tjänstemän och vår målstyrning fokuserar på fyra viktiga processer:

- De politiska prioriteringarna i form av vision, politisk plattform, strategiska inriktningar och mål med prioriterade inriktningar
- Verksamheternas planering för att bidra till måluppfyllelse
- Genomförandet av aktiviteter, som stöds av en gemensam styrmodell och en strategi för vår förbättringsresa – Good to great
- Uppföljning av mål och resultat

I Kävlings sätter vi **helheten** före delarna och arbetar **tillsammans** över nämnds och bolagsgränser för att nå visionen Skånes bästa boende kommun. När vi ser möjligheter till förbättringar som ligger utanför det egna nämndsansvaret tar vi **initiativ** till dialog mellan nämnder.

Arbetet tar avstamp utifrån de gemensamma måldialogerna som genomförs löpande under året och tillsammans med politiken i vårens budgetdialogarbete.

Vision och riktning mot Skånes bästa boende kommun

Kävlinges vision är en gemensam och långsiktig ambition om att bli Skånes bästa boendekommun. Vi ligger bäst till i Skåne eftersom vi har nära till allt - de större städernas utbud, småstadens trygghet och en vacker natur runt knuten. Här har alla människor en enkel tillvaro med tillgång till goda och variationsrika livsmiljöer. Vi har en välfärd i världsklass som är till för alla och vi prioriterar hållbarhet genom att hushålla med både platsens och kommunens resurser. I Kävlinge känner sig dagens och framtidens kommuninvånare 100% välkomna - vi är en plats för en skönare vardag.

Strategiska områden

Våra tre strategiska områden ger en riktning för framtiden och tydliggör för organisationen hur politiken långsiktigt vill utveckla Kävlinge kommun för att uppnå visionen att bli Skånes bästa boendekommun.

100 % välkommen

Alla kommuninvånare får den hjälp de har rätt till. Var och en blir vänligt bemött och har möjlighet att påverka. Det är enkelt att etablera kontakter och bli en del av den lokala gemenskapen. Här känner sig företagare lika välkomna som nyinflyttade. Kävlinge är en kommun där man trivs och känner sig 100% välkommen.

Välfärdstjänster av högsta kvalitet

Barnen i Kävlinge kommun erbjuds en förskola och skola som hela tiden strävar efter att bli bäst i klassen. Omsorgstagare kan förvänta sig en omsorg som kontinuerligt arbetar för att bli ännu bättre. Medborgarna känner sig trygga med att vi har den bästa kvaliteten på kommunens service och att vi har kompetent och välutbildad personal.

Goda livsmiljöer

Medborgaren har ett rikt och fungerande vardagsliv och en meningsfull fritid med ett varierat föreningsliv. Det är nära till de större städernas utbud samtidigt som det finns orörd natur och ett tryggt småstadsliv runt knuten. Kommunens boendemiljöer är hållbara och bidrar till att invånarna trivs, mår bra och känner sig trygga.



2: En promenad längs kusten i Kävlinge kommun.

Politisk plattform 2023-2026

Den politiska plattformen sammanfattar den politiska viljan för den fyraåriga mandatperioden. Plattformen utgår från visionen och de strategiska områdena och visar på den politiska viljeinriktningen. Plattformen fokuserar på tre utgångspunkter och ett antal ideologiska förutsättningar. Den politiska plattformen innehåller också flera olika prioriterade initiativ som går att utläsa från bilaga 1.

Kävlinge kommun ska vara en välskött och trivsamt kommun för våra invånare och det självklara valet för personer som flyttar att välja.

Här är valfriheten större, skatten lägre, servicen högre, skolan bättre och omsorgen trygg. Här kan du förverkliga dina drömmar, göra hållbara val. Här är du trygg, här har du en kommun som möjliggör för dig – här känner du dig hemma oavsett var i livet du befinner dig.

Tre utgångspunkter i arbetet 2023-2026 är

1 - **Ordning och reda i ekonomin.** Vi har tuffa år framöver och alla satsningar måste ske genom effektiviseringar och prioriteringar. Vi ser det inte rimligt att, i det läge som våra invånare befinner sig, öka skattesatsen denna mandatperiod. Fokus är att upprätthålla en bra kärnverksamhet med hög kvalitet, fokusera på investeringar som leder till ökade skatteintäkter och hela tiden värdera eventuella justeringar – vilka effekter detta har nu och på längre sikt.

2 – **Förbättrat service och bemötande – på riktigt.** Mycket arbete kring värdegrund har skett internt, nu är det dags att service och bemötande till de som vi finns till för, våra invånare, når Sverigetopp. Alla som kontaktar kommunen ska få ett bra bemötande, snabba, tydliga och begripliga svar - samt känna att kommunen vill stötta dem och möjliggöra för dem.

3 – **Samverkan** – Kävlinge behöver bli en tydligare medspelare till både våra företagare och vårt näringsliv, likaväl som till våra samarbetskommuner, till region, bolag och andra samverkanspartner. I den tid som kommer kan vi hitta synergieffekter och få en effektivitet vi sedan kan dra nytta av i kommunens verksamhet.

Ideologiska grundförutsättningar i plattform 2023-2026 är:

Alla våra invånare har samma möjligheter, rättigheter och skyldigheter

Oavsett kön, ursprung, sexuell läggning eller ålder så är alla välkomna till Kävlinge kommun. I vår kommun har alla samma rättigheter och möjligheter men också skyldigheter.

Kommuninvånarnas valfrihet ska vara central

Vi ska på alla områden sträva efter att kommuninvånarna har möjlighet att välja olika alternativ när det handlar om offentligt finansierad verksamhet. Vi ska ha en positiv inställning till privata initiativ som friskolor, äldreomsorg mm.

Skatten ska inte höjas

Prioriteringar ska vara första valet om pengarna inte räcker, besparingar i andra hand och endast om kommunens ekonomiska fortlevnad hotas är en skattehöjning ett alternativ. Effektiviseringar ska vara en självklarhet i alla budgetar.

Kommunen ska växa och invånarantalet ska öka

Framtida satsningar och ambitionshöjningar inom kommunen ska lösas genom att vi blir fler som delar på kostnaderna. Befolkningsökningen ska i huvudsak ske i de stora tätorterna genom förtätning.

Utförare av kommunal verksamhet

Kommunal verksamhet ska utföras av den som kan göra det bäst. Vi ska ha en positiv inställning till att lägga ut verksamheter på andra aktörer.

Äganderätten ska värnas

Grundprincipen ska vara att den som äger något, typiskt sett mark, också ska bestämma över sin egendom. Kommunen ska inte expropriera privat egendom eller begränsa ägarens möjligheter att bestämma över sin egendom genom att till exempel detaljplanelägga eller göra naturskyddsområden mot ägarens vilja.

Kommunövergripande mål och prioriteringar

De tre strategiska områden konkretiseras i sju kommunövergripande mål som alla nämnder och bolag har ett ansvar för och bidrar till att vi gör förflyttningar mot målen.

Målen adresseras till de nämnder och bolag inom koncernen som har en direkt koppling till målet och dess indikatorer. Adresserade mål till nämnd och bolag ska omhändertas i nämnds- och affärsplan vad gäller planering av insatser som förväntas bidra till högre måluppfyllelse.

Varje mål har en ansvarig nämnd och en ansvarig tjänsteperson som när det behövs, ser till att samverka med övriga nämnder, bolag och civilsamhället äger rum för att åstadkomma en förflyttning mot högre måluppfyllelse.

Ansvarig nämnd har ansvaret för planering och uppföljning och återrapportering av de mål som nämnden ansvarar för och att det arbetet sker i samverkan med övriga berörda nämnder. Den gemensamma återrapporteringen av målet görs på kommunövergripande nivå.

Tre viktiga förutsättningar

För att nå visionen och de uppsatta målen och skapa bra resultat för kommuninvånarna krävs det att vi arbetar med tre viktiga förutsättningar.

1. Sunda finanser

Genom en god användning av våra resurser i verksamheten skapar vi förutsättningar för hög effektivitet vilket möjliggör leverans av hög kvalitet till våra medborgare.

2. Attraktiv arbetsgivare

För att vara en attraktiv arbetsgivare ska vi ta tillvara medarbetarens kompetens, kunskap och engagemang och att ha fokus på verksamhetens syfte och behov.

3. Hållbar utveckling

De globala målen i Agenda 2030 är integrerade och odelbara och balanserar de tre dimensionerna av hållbar utveckling: den ekonomiska, den sociala och den miljömässiga. De globala målen uppfylls lokalt genom visionen, kommunövergripande mål, styrdokument och styrsystem.

Prioriterade inriktningar

Inom respektive mål och för de tre förutsättningarna görs politiska prioriterade inriktningar kring insatser som förväntas resultera i högre måloppfyllelse. När en prioriterad inriktning berör flera nämnder ska nämnderna informeras om uppdraget och resultatet förankras innan beslut om återrapport tas i kommunstyrelsen. De prioriterade inriktningar planeras och följs upp inom processen för målstyrning.

Indikatorer

Indikatorer är underlag för utvärdering av målen tillsammans med andra resultat inom målområdet. Indikatorerna ger signaler som visar om vi är på rätt väg mot målen. För varje indikator anges ett visionsvärde för mandatperiodens slut. Beslutade visionsvärden innebär högt uppsatta ambitioner med resultatnivåer som innebär att Kävlinge kommun kommer tillhör de bästa kommunerna.

Verksamhetsstyrning - Good to great

Framtidens utmaningar och omvärldens trender påverkar det kommunala uppdraget och gör att vi måste fortsätta vårt utvecklingsarbete. Verksamhetsstyrningen handlar om att styra verksamheten så att vi lyckas inom vårt uppdrag. Vi fokusera på tre viktiga framgångsfaktorer enligt nedan:

1. Medborgaren
2. Medarbetaren
3. Göra rätt saker rätt

Tillsammans med kommunens värdegrund ska dessa vägleda beslut och handling. Med stöd av nulägeskoll, verksamhetsplan och dialog för att planera och följa upp, skapar vi motivation och ny riktning av vårt arbete. Vi samlar oss kring vår strategiska förbättringsresa som vi kallar Good to Great.

Kommunala bolag

Kommunens helägda bolag KKB Fastigheter AB och KKL Fastigheter AB styrs genom ägardirektiven som beskriver deras uppdrag. Bolagen ska arbeta i linje med kommunens vision, värdegrund och utifrån tre strategiska områden med adresserade mål till bolagen. Till varje adresserat mål utgörs också styrningen av prioriterade inriktningar som bolagen ska fokusera på.

Kävlinge kommuns helägda bolag, KKB Fastigheter AB och KKL Fastigheter AB styrs finansiellt i ägardirektiven med nedanstående ekonomiska nyckeltal.

KKB Fastigheter AB		
	Bokslut 2021	Mål ägardirektiv
Direktavkastning	3,0 procent	2,3 - 3 procent
Totalavkastning	18,7 procent	3 procent plus inflation
Synlig soliditet	38,0 procent	18 - 25 procent

KKL Fastigheter AB		
	Bokslut 2021	Mål ägardirektiv
Resultat över tre år	20,1 mkr	Balans
Synlig soliditet	8,4 procent	10 - 20 procent

Bolagens ekonomi ligger i linje med ägardirektiven. KKL Fastigheter AB har med anledning av stora investeringar i samhällsnyttiga fastigheter erhållit ett ovillkorat kapitaltillskott på 120 mkr under 2022. Fortsatt höga investeringar medför att skuldsättningen i KKL Fastigheter AB ligger på en hög nivå.

7 Kommunövergripande mål 2023



Tabellen nedan visar kommunfullmäktiges mål och indikatorer tillsammans med prioriterade inriktningar samt vilken adressering som gjorts till nämnder, styrelse och bolag.

1. Kävlings kommunens invånare har inflytande, erbjuds god service och ett gott bemötande				
Adressering:	Indikatorer	Utfall 2020	Utfall 2021	Visionsvärde 2026
Alla nämnder, KKB/KKL Ansvarig nämnd: Kommunstyrelsen	Bra bemötande vid kontakt med tjänsteperson i kommunen, andel (%), mbu		85,5%	88%
	Bra bemötande vid kontakt med politiker i kommunen, andel (%), mbu			-
Prioriterade inriktningar: 1. Servicelöftet – Ta nästa steg och börja arbeta tillsammans med medborgare för att förenkla och förbättra medborgarresan. På så sätt vill vi öka känslan av inflytande och påverkan.	Att få svar på frågor till kommunen fungerar bra, andel (%), mbu		75,5%	80%
	Andel i servicemätning som är nöjd med kommunens bemötande på telefon (%)			90%
	Andel i servicemätning som upplever att det är enkelt att få hjälp med sin fråga i kontakt med kommunen, andel (%)			85%

2. Stärka bilden av Kävlinge genom att prioritera budskapen inom konceptet En skönare vardag. Skapa förutsättningar för att öka synligheten och förbättra informationen om verksamheter och politik.	Andel i servicemätningen som upplevde att svaret på e-post från kommunen var tydligt (%)			90%
	Andel i servicemätningen som fått återkoppling på e-post (%)			95%
	Företagarnas bedömning av bemötande inom serviceområdet myndighetsutövning	76	75	84
	Företagarnas bedömning av tillgänglighet inom serviceområdet myndighetsutövning	69	69	79
	Invånarnas möjlighet till insyn och inflytande över kommunens beslut och verksamheter är bra, andel (%), mbu		22%	30%
	Möjlighet att påverka inom de kommunala verksamheterna fungerar bra, textbrukarråd, föräldraråd mm andel (%). mbu		50,7%	55%
	Kommunens information kring större förändringar fungerar bra, andel (%), mbu		51,6%	60%
	Andel ärenden som kan bevaras direkt i kundtjänst, andel (%)	52%	50,2%	55%
	Andel telefonsamtal till kommunens huvudnummer som besvarats inom 60 sekunder, andel (%)		90%	95%
	Serviceindex för KKB/KKL		78,7%	85%
	Produktindex för KKB/KKL		76,9%	82%

2. Kävlinge kommun erbjuder barn och elever Sveriges bästa utbildning

Adressering:	Indikatorer	Utfall 2020	Utfall 2021	Visionsvärde 2026
Utbildningsnämnden	Hur tycker du grundskolan fungerar i din kommun? Andel %, mbu		90%	Tillhöra de 10% bästa
Arbetsliv och fritidsnämnden	Elever i åk 9, meritvärde, hemkommun, genomsnitt (17 ämnen)	246	245	250
Ansvarig nämnd:	Elever i åk 9 som är behöriga till yrkesprogram, hemkommun, andel (%)	94%	91,2%	100%
Utbildningsnämnden	Elever i åk 9 som uppnått kunskapskraven i alla ämnen, hemkommun, andel (%)	86%	85%	100%
Prioriterade inriktningar:	Andel elever som nått kunskapskraven i alla ämnen, åk 6, alla huvudmän	83,5 %	85,5%	100%
1. Öka antalet behöriga lärare i förskola (fortsatt satsning)	Enkät. Andel nöjda elever grundskolan, åk 5			95%
2. Utredda och kvalitetssäkra effekter av extra ordinarie stöd för barn/elever.	Enkät. Andel nöjda elever grundskolan, åk 8			95%
3. Hitta nya innovativa samverkansformer gällande problematisk skolfrånvaro genom att utveckla samarbetet med AFN.	Enkät. Andel nöjda föräldrar grundskolan		90%	95%
	Enkät. Andel nöjda föräldrar, förskola kommunal huvudman		93%	95%
	Hur tycker du förskolan fungerar i din kommun? Andel %, mbu		96%	Tillhöra de 10% bästa

	Förskollärartäthet, antal barn/lärare med förskollärarlegitimation, kommunal regi	11,6	12,5	10,5
	Gymnasieelever med examen inom 4 år, hemkommun andel (%)	80,5%	81,1%	85%

3. Kävlinge kommuns omsorg tillhör de bästa i Sverige

Adressering: Omsorgsnämnden Ansvarig nämnd: Omsorgsnämnden	Indikatorer	Utfall 2020	Utfall 2021	Visionsvärde 2026
<p>Prioriterade inriktningar Ett personcentrerat och hälsofrämjande förhållningssätt ska genomsyra all verksamhet.</p> <ol style="list-style-type: none"> Genom en förbättrad dialog mellan brukare och medarbetare skapar vi ett innehåll i vården och omsorgen som tillgodoser den enskildes behov. Genom en fördjupad extern och intern samverkan utifrån ett teambaserat arbetssätt, sätts brukarens behov i centrum och informationen mellan olika aktörer förbättras. <p>*) nationell brukarenkät genomförd ej inom äldreomsorgen 2021</p>	Äldreomsorgen fungerar bra i kommunen, andel (%), mbu		74,3%	Tillhöra de 10% bästa
	Brukarbedömning hemtjänst - helhets-syn *)	85%		Tillhöra de 25 % bästa
	Personalkontinuitet antal vårdare i hemtjänst	18	14	Tillhöra de 25 % bästa
	Nationell Brukarenkät Hemtjänst, de äldres bedömning av trygghet att bo hemma med hemtjänst *)	84%		Tillhöra de 25 % bästa
	Brukarbedömning särskilt boende äldreomsorg - helhetssyn *)	82%		Tillhöra de 25 % bästa
	Andel äldre inom särskilt boende som är mycket nöjda/ganska nöjda med de aktiviteter som erbjuds *)	53%		Tillhöra de 10 % bästa
	Andel äldre särskilt boende som tycker att maten är mycket/eller ganska bra	76%		Tillhöra de 10 % bästa
	Andel äldre särskilt boende som tycker måltidsmiljö är alltid eller oftast är en trevlig stund *)	70%		Tillhöra de 10 % bästa
	Brukarenkät Särskilt boende, de äldres bedömning av trygghet på sitt äldreboende *)	90%		Tillhöra de 25 % bästa
	Brukarbedömning gruppboende LSS - Brukaren trivs alltid hemma, andel (%)	81%	83%	Tillhöra de 25 % bästa
	Brukarbedömning daglig verksamhet LSS - brukaren känner sig trygg med alla i personalen, andel %		85%	Tillhöra de 25 % bästa
	Brukarbedömning Gruppboende LSS - brukaren känner sig trygg med alla i personalen	72%	78%	Tillhöra de 25 % bästa
	Brukarenkät Serviceboende LSS - brukaren känner sig trygg med alla i personalen	86%	64%	Tillhöra de 25 % bästa

4. Kävlinge kommuns invånare har en meningsfull och utvecklande fritid

Adressering: Kommunstyrelsen, Arbetsliv- och fritidsnämnd Ansvarig nämnd: Arbetsliv- och fritidsnämnd	Indikatorer	Utfall 2020	Utfall 2021	Visionsvärde 2026
	God friluftskommun (plats i naturvårdsverkets ranking)	186	168	100
	Vad tycker du om möjligheten för invånare att nyttja kommunens idrotts- och motionsanläggningar? Andel %, mbu		76%	85%

Prioriterade inriktningar 1. Genom att involvera medborgarna vill vi skapa attraktiva mötesplatser med prioritet på Vikenområdet och Lallerstedska huset. 2. Synliggöra mångfalden av kommunens fritidsutbud genom en mer strategisk och strukturerad kommunikation.	Vad tycker du om det lokala kultur- och nöjeslivet i kommunen? Andel %, mbu		27%	40%
	Aktivitetstillfällen för barn och unga i kommunala bibliotek, antal/1000 inv 0-18 år	6,6	43	40
	Aktiva i idrottsföreningar antal/inv 7-20år	70%	69%	72%
	Deltagartillfällen i idrottsföreningar, antal/inv 7-20 år	31,7	33	40

5. Kävlings kommun växer genom attraktiva boendemiljöer och framgångsrikt näringsliv

	Indikatorer	Utfall 2020	Utfall 2021	Visionsvärde 2026
Adressering: Kommunstyrelsen, Bygg & miljönämnden KKB/KKL Ansvarig nämnd: Kommunstyrelsen Prioriterade inriktningar 1. Inom ramen för Inte bara trevlig vill vi förbättra det lokala och regionala företagsklimatet genom att förenkla kontakten med företagslotsen, öka organisationens förståelse för företagaren med särskilt fokus på myndighetsutövning och effektivisera handläggningstiderna. 2. Genom att utarbeta en strategi för gestaltad livsmiljö vill vi stärka och utveckla det offentliga rummet gållande gator, torg, byggnader samt parker och tätortsnära miljöer. I kommande projekt kommer strategin ligga till grund för genomförande.	Kommunen är en bra plats att bo och leva på, andel %, mbu		98%	95%
	Kan rekommendera andra att flytta till kommunen, andel %, mbu		78 %	80%
	Befolkningsstatistik, Genomsnittlig ökning, rullande 10 år	1,0%	1,0%	1,5%
	Befolkningsstatistik, årlig tillväxt befolkningsstatistik	1,0%	0,5%	1,5%
	Antalet färdigställda bostäder i kommunen per år (2019-2022 totalt 1000)	143	262	250
	Tillgång till, eller absolut närhet, till bredband med hastigheten 1 Gbit/s	95,4%	96%	100%
	Bra utbud av lekplatser, parklekar etc. i kommunen, andel %, mbu		81,4%	85%
	Utbudet av gång- och cykelvägar är bra, andel %,mbu		78,9%	85%
	Nöjdhet med skötsel av kommunens utomhusmiljöer, mbu		72,4%	77%
	Möjligheten att på ett enkelt sätt använda kollektivtrafiken för vardagliga resor fungerar bra, andel %, mbu		48,5%	60%
	Trygg utomhus i området där du bor när det är mörkt ute, andel %, mbu		80,5%	85%
	Trygghetsmätning, Öppna jämförelser (ranking)	20	17	20
	Företagsklimat -service myndighetsutövning, ÖJ - Totalt, NKI	68	67	78
	Svenskt Näringsliv ranking av företagsklimatet, plats	14	44	10
	Antalet nystartade företag/1000 inv	10,6	10,9	10
	Skötsel av badplatser i kommunen fungerar bra, andel %, mbu		58,4%	60%

6. Kävlinge kommun arbetar för en hållbar utveckling och en hälsosam miljö

Adressering: Alla nämnder, KKB/KKL Ansvarig nämnd Kommunstyrelsen	Indikatorer	Utfall 2020	Utfall 2021	Visionsvärde 2026
Prioriterade inriktningar 1. Arbeta fram förutsättningar för en klimatbudget och klimathandlingsplan för kommunen. 2. Utifrån genomförd inventering synliggöra och möjliggöra förutsättningar för en god folkhälsa som får utgöra grunden för olika utvecklingsprojekt.	Andelen fossilbränslefria fordon i kommunens verksamheter	61%	75%	90%
	Information från kommunen om vad enskilda kan göra för att minska sin miljö - klimatpåverkan fungerar bra, andel (%)		46,8	55
	Insamlat hushållsavfall totalt kg/person	595		500
	Hämtning av hushållsavfall fungerar bra, andel (%)		90,9%	93%
	Matsvinn - Antal gram per portion	34	33	35
	Andel befolkning i kollektivtrafiknärläge (Agenda 2030)			79%
	Genomsnittlig körsträcka med personbil, mil/inv (Agenda 2030)	652,1		670
	Normalårskorrigerad energianvändning i kWh per kvm och år -KKB		117	105
	Normalårskorrigerad energianvändning i kWh per kvm och år - KKL		169	153

7. Kävlinge kommuns invånare med arbetsförmåga är självförsörjande

Adressering: Alla nämnder Ansvarig nämnd: Arbetsliv- och fritidsnämnd	Indikatorer	Utfall 2020	Utfall 2021	Visionsvärde 2026
Prioriterade inriktningar 1. Tydliggöra kommunens roll inom arbetsmarknadsområdet i syfte att säkerställa att kommun-invånare erbjuds rätt insatser. 2. Ställa krav i upphandlingar kring sociala klausuler om utbildning, praktik och anställningar. 3. Minska antalet unga arbetslösa genom att bland annat stärka samarbetet med näringslivet.	Total andel öppet arbetslösa (16-64 år) inkl. i program med aktivitetsstöd i förhållande till riket	67 %	73 %	65 %
	Total andel öppet arbetslösa ungdomar (18-24 år) inkl. i program med aktivitetsstöd i förhållande till riket	126%	124%	100%
	Totalt andel öppet arbetslösa utrikesfödda inkl. i program med aktivitetsstöd i förhållande till riket	94%	92%	80%
	Andel biståndsmottagare i befolkningen	1,8%	1,2%	1,5%
	Barn i familjer med ekonomiskt bistånd	2,4%		2,0%
	Ej återaktualiserade vuxna med försörjningsstöd ett år efter avslutat försörjningsstöd	76%	77%	85%
	Kostnad utbetalt ekonomiskt bistånd kr/inv	427	280	280
	Väntetid i antal dagar från första kontakttillfället för ansökan vid nybesök till beslut inom försörjningsstöd, medelvärde	20	15	10
	Vuxna biståndsmottagare med långvarigt ekonomiskt bistånd	24,3%	22%	20%
	Andel nystartsjobb som övergår till stadigvarande anställning			100%

Effektivitet

En hög effektivitet för kommuner innebär att en så god välfärd som möjligt skapas för medborgarna utifrån de begränsade resurser som finns tillgängliga. Ett demografiskt tryck, kärvare ekonomiska förutsättningar och nya förväntningar på service ställer krav på att förändra sitt sätt att organisera, styra och leda så att nya arbetssätt för en högre effektivitet kan hittas.

Med begreppet effektivitet menas mesta möjliga värde för minsta möjliga kostnad. Det är förståelsen för samspelet mellan faktorerna resurs, volym och kvalitet som är nyckeln till att kunna öka effektivitet.

För att sätta fokus på vikten av effektivitet deltar Kävlinge kommun i ett utvecklingsprojekt benämnt "Effektivare kommun" tillsammans med SKR, RKA och 14 andra kommuner som löper under åren 2021-2022.

En ingång i det arbetet är de effektivitetsindex som RKA har tagit fram som bygger på ett kvalitetsindex samt ett resultatindex. Dessa index är bara ett sätt att hålla koll på verksamheternas effektivitet. Ett utvecklingsarbete för att öka effektiviteten och synliggöra de effektivitetsvinster som görs pågår inom ramen för projektet och organisationens good to great arbete såväl inom sektorn som på kommunövergripande nivå. Under 2023 kommer ett arbete pågå för att arbeta fram lämpliga mått och nyckeltal som kan svara på frågor kring kommunens effektivitet.

Effektivitetsindex	2019	2020	2021
Förskola	99	77	74
Kommunal grundskola	73	77	60
Ekonomiskt bistånd	48	63	59
LSS boende och daglig verksamhet	65	-	59
Äldreomsorg	51	65	67

Indexen baseras på nyckeltal för kvalitet och resurs. De har justerats för strukturella förutsättningar och visar relativ effektivitet, dvs kommunens läge i jämförelse med andra. Index beräknas endast när värden finns för alla ingående nyckeltal. Indexvärdet kan vara mellan 0 och 100 där 100 är bäst jämfört med andra kommuner.

Sunda finanser - Ekonomisk översikt

Prioriterade inriktningar för budget 2023 och 2024

1. Styrning av finansiella risker
2. Ökad medvetenhet kring våra effektivitetsnyckeltal
3. Göra en genomlysning av kommunens verksamheter, i samverkan med sektorerna, i syfte att visa på vilka prioriteringar som kan göras för att dels nå balanskrav 2024, dels nå överskott 2024. Genomlysningen ska bland annat innefatta alternativa prioriteringar, samt verksamhets- och konsekvensanalys på kort och lång sikt. Genomlysningens alternativ tas fram utifrån förutsättningen att skattesatsen bibehålls.

Kävlinge kommun budgeterar för 2023 ett resultat på 13,0 mkr. Resultatet 2021 uppgick till + 177,0 mkr. I samband med prognosen per siste september 2022 prognostiserades ett positivt resultat på 59,3 mkr.

Investeringsvolymen uppgår 2023 till 255,2 mkr. Den budgeterade investeringsvolymen under perioden 2023-2025 uppgår till 681,7 mkr. Kommunen befinner sig just nu i en investeringsintensiv fas som till stor del beror på investeringar till följd av befolkningstillväxt och förnyelsebehov.

Avstämning finansiella indikatorer

I budget 2023 uppfylls två av fyra finansiella indikatorer. Indikatorerna om nettokostnadsandel i relation till skatteintäkter och om långsiktigt hållbar investeringstakt uppfylls inte. Avstämning av faktiska värden sker i årsredovisningen.

Kävlinge kommuns nettokostnadsandel av skatteintäkterna uppgår till högst 99 procent

Indikator: Nettokostnadsandel av skatteintäkterna under en rullande fyraårsperiod (helårsprognos 2022 – budget 2025)

Acceptabelt värde	Rullande period	Budget 2023		
99%	99%	100%	Nettokostnadernas andel av skatteintäkterna ska inte överstiga 99 procent under en rullande fyraårs-period, eftersom även investeringarna finansieras med skatteintäkter. Mätt under fyraårsperioden helårsprognos 2022 - budget 2025 budgeteras nyckeltalet till 99 procent. Relationstalet uppgår i budget 2023 till 100 procent. Under perioden bokslut 2020 – Budgetåret 2023 uppgår nyckeltalet till 96 procent.	Indikatorn är inte uppfylld.

Kävlinge kommun har en tydlig ekonomistyrning och god kontroll

Indikator: Verksamhetens nettokostnad i relation till budgeterad nivå

Acceptabelt värde	Budget 2023		
≥0 mkr	0 mkr		Indikatorn är uppfylld.

Kävlinge kommun har en oförändrad skattesats under mandatperioden

Indikator: Skattesats

Acceptabelt värde	Budget 2023		
18,51	18,51	Den totala kommunala skattesatsen exklusive kyrkoavgiften uppgick till 29,69 kr. Den primärkommunala skattesatsen uppgick till 18,51 kr, vilket är 2,00 kr lägre än genomsnittet i Skåne län och 2,16 kr lägre än genomsnittet i riket.	Indikatorn är uppfylld.

Kävlinge kommun har långsiktigt hållbar investeringstakt			
Indikator: Summan av årets resultat och avskrivningar i relation till skattefinansierade investeringar under en rullande fyraårsperiod (helårsprognos 2022 – budget 2025)			
Acceptabelt värde	Rullande period	Budget 2023	Kävlinge kommun har som mål att ha en långsiktig hållbar investeringstakt. Detta mäts genom att relationen mellan summan av årets resultat och avskrivningar i relation till skattefinansierade investeringar under en rullande fyraårsperiod ska överstiga 100%. Relationstalet uppgår i budget 2023 till 61 procent. Under perioden bokslut 2020 – budget 2023 uppgår relationstalet till 204 procent.
>100%	94%	61%	

Balanskrav

Det lagstadgade balanskravet innebär att kommunens resultat skall överstiga noll. Enligt rekommendationer och praxis skall realisationsvinster och extraordinära poster inte medräknas då avstämning mot balanskravet görs. Enligt balanskravet skall minskningen av det egna kapitalet, till följd av underskott, återställas inom tre år. Årets budgeterade resultat för 2023 innebär att balanskravet kommer att uppnås. Kävlinge kommun har inte något negativt resultat att återställa sedan tidigare år.

Balanskrav, mkr			
	Budget 2023	Budget 2024	Budget 2025
Årets resultat	13,0	- 20,5	42,5
Realisationsvinster som inte står i överensstämmelse med god ekonomisk hushållning	-	-	-
Realisationsförluster som inte står i överensstämmelse med god ekonomisk hushållning	-	-	-
Orealiserade vinster och förluster i värdepapper	-	-	-
Återföring av orealiserade vinster och förluster i värdepapper	-	-	-
Årets resultat efter balanskravsjusteringar	13,0	- 20,5	42,5
Balanskravsresultat	13,0	- 20,5	42,5

Årets resultat

I budget 2023 uppgår resultatet till 13,0 mkr. Under perioden 2023-2025 ökar kommunens kostnader till följd av inflationen. Pensionskostnaderna ökar markant under 2023 och 2024 till följd av uppräknigen på pris- och inkomstbasbelopp. Lokalkostnaderna ökar till följd av nya lokaler och samtidigt minskar skatteunderlagets tillväxttakt.

Årets resultat, mkr				
Budget 2022	Prognos 2022	Budget 2023	Budget 2024	Budget 2025
35,7	59,3	13,0	- 20,5	42,5

Nettokostnadernas andel av skatteintäkter

Nettokostnadernas andel av skatteintäkterna och statsbidragen uppgick i samband med uppföljningen per 30 september 2022 till 93 procent. Budget 2023 innebär att relationstalet hamnar på 100 procent.

Nettokostnadsandel av skatteintäkter, procent				
Budget 2022	Prognos 2022	Budget 2023	Budget 2024	Budget 2025
98	93	100	102	99

Kostnader och intäkter

God ekonomisk hushållning förutsätter att kommunens nettokostnader över tid inte ökar snabbare än skatteintäkter, statsbidrag och utjämning.

För budgetåret 2023 beräknas nettokostnaderna öka med 10 procent och uppgå till 1 928,6 mkr. Ökningstakten för skatteintäkter och den kommunalekonomiska utjämningen uppgår till 2 procent. Delar av kostnadsökningen relaterat till nya lokaler finansieras genom utdelning från Kävlings kommunala Holding AB. Avskrivningarna har i budget 2023 beräknats till 48,0 mkr.

Årlig förändring, procent					
	Budget 2022	Prognos 2022	Budget 2023	Budget 2024	Budget 2025
Skatteintäkter	5	6	2	4	4
Nettokostnad	7	4	10	6	1

Finansnetto

Finansnettot uppgår i budget 2023 till 17,5 mkr. Utdelning från Kävlings kommunala Holding AB ger 9,0 mkr i finansiella intäkter årligen under perioden 2023–2025.

Finansnetto, mkr					
	Budget 2022	Prognos 2022	Budget 2023	Budget 2024	Budget 2025
Finansiella intäkter	7,5	7,5	18,0	18,0	18,0
<i>varav utdelning Kävlings kommunala Holding AB</i>	-	-	9,0	9,0	9,0
Finansiella kostnader	- 0,5	- 0,5	- 0,5	- 0,5	- 0,5

Investeringar och självfinansieringsgrad av investeringarna

Nettoinvesteringar uppgår budgetåret 2023 till 255,2 mkr. I samband med uppföljningen per 30 september 2022 prognostiseras nettoinvesteringsvolymen till 136,1 mkr. Under perioden 2023-2025 budgeteras investeringarna till 681,7 mkr.

Fastighetsrelaterade investeringar utförs i det helägda bolaget KKL Fastigheter AB. Exploateringsrelaterade investeringar inom gator, vägar och VA uppgår till 100,0 mkr. Inventarie- och it-investeringar knutna till nya lokaler är en förklaring till den höga investeringsnivån.

Investeringar, mkr				
Budget 2022	Prognos 2022	Budget 2023	Budget 2024	Budget 2025
273,0	136,1	255,2	205,8	220,7

Självfinansieringsgraden av investeringarna uppgår i budget 2023 till 24 procent. I helårsprognosen 2022 uppgår självfinansieringsgraden till 74 procent. Den stora investeringsvolymen 2023-2025 gör att nyckeltalet hamnar under 100 procent trots att fastighetsrelaterade investeringar flyttats till KKL Fastigheter AB.

Självfinansieringsgrad, procent				
Budget 2022	Prognos 2022	Budget 2023	Budget 2024	Budget 2025
30	74	24	17	48

Soliditet

Soliditeten i budget 2023 uppgår till 66 procent. Soliditeten inklusive ansvarsförbindelsen ligger i budget 2023 på 63 procent. Den höga soliditeten inklusive ansvarsförbindelsen följer av den inlösen som gjorts på ansvarsförbindelsen 2020 och 2021.

Soliditet, procent					
	Budget 2022	Prognos 2022	Budget 2023	Budget 2024	Budget 2025
Soliditet	65	70	66	64	64
Soliditet inkl ansvarsförbindelse	61	67	63	62	62

Likviditet

De likvida medlen uppgick i samband med bokslutet 2021 till 264,8 mkr. I samband med uppföljningen per 30 september 2022 uppgick likviditeten till 259,8 mkr. Den höga planerade investeringsnivån under åren 2023-2025 gör att likviditeten kommer att minska.

Förändring av likviditet, mkr				
Budget 2022	Prognos 2022	Budget 2023	Budget 2024	Budget 2025
- 195,5,0	- 38,8	- 90,3	- 89,8	- 14,1

Pensioner

Från och med 1998 tillämpas enligt redovisningslagen den så kallade blandmodellen för pensionskostnader. Kommunen anlitar KPA för beräkning av framtida pensionskostnader.

Kävlinge kommun har löst in stora delar av ansvarsförbindelsen. I samband med bokslut 2021 uppgick ansvarsförbindelsen till 58,5 mkr. Sedan 1995 har Kävlinge kommun medel placerade i en ränte- och aktieportfölj för att möta framtida pensionskostnader. Marknadsvärdet uppgick sen siste september 2022 till 408,6 mkr.

Pensioner		
	Bokslut 2021	Budget 2023
Ansvarsförbindelse	58,5	46,7
Avsättning	32,3	34,4
Summa pensionsförpliktelser	90,8	81,1

Attraktiv arbetsgivare

Prioriterade inriktningar för budget 2023

1. Hållbart arbetsliv - Arbeta vidare med sektorspecifika identifierade aktiviteter kopplat till de fem friskfaktorer som kännetecknar en frisk organisation.
2. Heltidsarbete som norm - Ta pilotprojekten till ett bredinförande inom omsorg.

Välfärdstjänster i toppklass är en förutsättning för att vi ska närma oss vår vision bli Skånes bästa boendekommun. För att nå dit är medarbetarna centrala i det dagliga mötet med kommuninvånare och som stolta ambassadörer för verksamheterna. Tillsammans med Kävlinge kommuns arbete med personalfrågor är detta kritiska framgångsfaktorer för att nå hög kvalitet i den kommunala servicen. Förväntningarna på den kommunala verksamheten från kommuninvånarna, avseende tillgänglighet, digitala lösningar och individanpassat har ökat och kommer fortsatt att öka. Detta ställer krav på arbetsmiljön, möjligheten att rekrytera och på förutsättningar att utvecklas i sitt arbete.



3: Glada medarbetare från Sektor styrning och stöd på Kävlinge kommun

Fokus för 2023 inom hållbart arbetsliv är att arbeta vidare med sektorspecifika identifierade aktiviteter kopplat till de fem friskfaktorer som kännetecknar en frisk organisation som främjar hälsan på jobbet. Friskfaktorerna är förutsättningar på organisatorisk nivå och inte på enskild medarbetarnivå.

Hållbart arbetsliv har en central placering av två anledningar. Det är ett nödvändigt arbetsmiljöarbete för att arbetsmiljön i delar av den kommunala verksamheten fortfarande bidrar till en ökad risk för ohälsa vilket kan få direkta och negativa effekter för våra medarbetare på lång sikt. Genom ett aktivt arbete med långsiktiga åtgärder och fokus på organisatoriska friskfaktorer ökar förutsättningarna för ett helt friskt arbetsliv.

Den andra anledningen till att hållbart arbetsliv är en prioriterad satsning är att den kommunala verksamheten i hela landet står mitt i ett skifte, där de resurser som finns att tillgå på arbetsmarknaden inte räcker till. Det är helt enkelt inte nog med människor som söker sig till välfärdsyrkena och för många som söker sig därifrån. I kombination med en demografisk topp när 40-talisterna närmar sig år med större behov av kommunal välfärd, ger det att detta är ett problem som kommer tillta under det närmsta årtiondet.

Att då få friskare medarbetare frigör givetvis tid, färre sjukskrivningar innebär fler arbetade timmar. Det innebär även att Kävlinge kommun och yrkeskategorierna i sig själva uppfattas som mer lockande om de får ett positivare rykte om sig än de har idag.

Heltidsarbete som norm är för arbetsgivaren ytterligare ett sätt att få ut mer invånarnytta ifrån varje medarbetare. När utgångspunkten är att varje medarbetare ska arbeta heltid ger det en ökad möjlighet för kommunen att klara välfärdsuppdraget och under 2023 innebär det bland annat att optimera och prioritera i arbetsflödet inom delar av Omsorgsorganisationen i syfte att skapa en jämnare och stabilare organisation.

För att skapa förutsättningar för ett hållbart arbetsliv och vara en attraktiv arbetsgivare arbetar vi med olika delar men vi ser också att allt hänger ihop. Vi vill att medarbetare ska kunna stanna i arbete, ha en sund arbetsmiljö, möjlighet till utveckling, delaktighet och inflytande. Tillsammans gör vi skillnad!



4: En bra arbetsmiljö, möjlighet till utveckling, delaktighet och inflytande bidrar till att uppfattas som en attraktiv arbetsgivare.

Nyckeltal	2020	2021	Visionsvärde 2026
HME, motivation	80	79	83
HME, ledarskap	77	75	81
HME, styrning	81	80	84
Personalomsättning, %	9,1	10,2	8,0
Frisknärvaro, %	46,1	50,2	65,0
Sjukfrånvaro, % total	7,9	7,4	5,0
Sjukfrånvaro, % >59 dagar	2,5	2,5	2,0
Sjukfrånvarodagar per medarbetare	30,6	28,4	22,5

Gemensam värdegrund

Vår värdegrund ska präglas av öppenhet och utveckling. Det är vår gemensamma värdegrund som formar kulturen på arbetsplatsen och genomsyrar alla kontakter och möten med våra invånare. Vi inspirerar och har förtroende för varandra och strävar hela tiden efter att bli bättre.

Må bra på jobbet

Arbetsglädje är grunden för att kunna göra ett bra arbete. Genom delaktighet och inflytande ger vi förutsättningar för en god hälsa och en bra arbetsmiljö. Vi är varandras arbetsmiljö, något som var och en tar ansvar för.

Ett vinnande ledarskap

Våra ledare visar vägen genom att utmana och inspirera till lärande och utveckling. Det vinnande ledarskapet förmår att skapa goda relationer och ett förtroendefullt klimat i samspelet med medarbetare och omvärld.

Stolta medarbetare och goda ambassadörer

Våra medarbetare tar ansvar för sitt uppdrag och arbetar tillsammans för att utveckla verksamheten och nå våra uppsatta mål. Vi tar oss an utmaningar, vågar tänka nytt och har höga förväntningar på varandra i vår strävan att skapa mervärde för våra invånare. Vi är goda ambassadörer och stolta över vårt arbete.

Hållbar utveckling



Hållbar utveckling och Agenda 2030

Prioriterade inriktningar för budget 2023

1. Framtagande av en hållbarhetsstrategi för att tydliggöra och synliggöra det befintliga arbetet med hållbarhetsfrågor.
2. Skapa en gemensam målbild och riktning för fortsatt hållbar utveckling i Kävlinge kommun.

En hållbar utveckling är idag en grundläggande förutsättning för att på sikt kunna upprätthålla goda livsmiljöer ur ett socialt, miljömässigt och ekonomiskt perspektiv. Att Kävlinge kommun är inne i ett expansivt skede med många nybyggnationer kommande år och har som målsättning att bli Skånes bästa boendekommun, gör det extra viktigt att få med sig hållbarhetsperspektivet i denna förändringsprocess.

Hållbarhetsfrågorna är komplexa och spänner över alla kommunens verksamheter. Under hösten 2021 genomfördes en inventering av hållbarhetsinsatser som görs inom samtliga sektorer kopplade till de globala målen i Agenda 2030. Inventeringen visade att mycket arbete som bidrar till målen pågår, men också att förbättringsmöjligheter finns. Samtidigt som vi ligger långt framme inom områden som fossilbränslefri fordonsflotta och ekologiska livsmedel behöver kommunens arbete som helhet synliggöras och en tydlig riktning finnas. En hållbarhetsstrategi skulle därför vara ett viktigt grund att utgå ifrån för att skapa en gemensam målbild för en fortsatt hållbar utveckling i Kävlinge kommun. Den blir också en betydelsefull del i såväl den interna som externa kommunikationen av Kävlinges hållbarhetsarbete.



5: Kävlinge kommun har tilldelats Miljöfordon Sveriges pris "Störst förbättring" och når som första organisation riksdagens mål för 2030 med 70 procent reduktion av fordonens totala koldioxidutsläpp perioden 2010–2021.

Vi står inför stora utmaningar under lång tid framöver där klimatförändringen är den största tätt följd av en minskning av den biologiska mångfalden. Kävlinges bidrag till koldioxidutsläppen behöver minska och kommunen kommer att behöva anpassas till de klimatförändringar som redan idag är märkbara och som inte kan förhindras i framtiden.

Fortsatt arbete bör fokusera på hur lägesbilden ser ut i Kävlinge kommun. Genom att ta fram en koldioxidbudget får vi en översikt över inom vilka områden insatser skulle göra störst nytta. Med utgångspunkt från denna kan aktiviteter för att minska utsläppen genomföras. Vi behöver även ta fram en plan för klimatanpassade åtgärder som säkerställer Kävlinges robusthet med trygghet och säkerhet för våra invånare.

Hållbarhetsrådet är ett nytt forum för kommunens hållbarhetsfrågor. Rådet beviljar sedan januari 2022 medel till kommunala projekt som ökar hållbarhetsprestandan inom våra verksamheter. Intresset för att söka medel har varit stort och arbetet kommer att utvecklas och fördjupas under kommande år.

Planeringsförutsättningar

Stor osäkerhet

Planeringsförutsättningar är osäkra till följd av den samhällsekonomiska utvecklingen. Den fortsatta utvecklingen är svårbedömd och de långsiktiga effekterna av stigande inflation och räntor är i nuläget svåra att fullt ut överblicka.

Tidplan för verksamhetsstyrning

För att nämnderna ska få ett tidigt beslut om vilka ekonomiska förutsättningar som gäller förekommande år, tar kommunfullmäktige beslut om skattesats och budget i juni månad. I samband med val tas budgeten dock först upp i fullmäktige i november.

Syftet med ett tidigt beslut är att ge nämnderna mer tid för internbudgetarbete och möjliggöra att eventuella verksamhetsanpassningar kan genomföras redan före årsskiftet.

Tidplan för verksamhetsstyrning	
Januari 2022	Sektorerna analyserade året som gått, arbetade fram befolkningsprognoser, lokalförsörjningsplaner och diskuterade budgetförutsättningar.
Februari 2022	Förvaltningsledningsgruppen hade budgetöverläggningar kring ekonomiska ramar för drift och investeringar samt såg över de kommunövergripande målen. Kommunstyrelsens och nämndernas presidier samt partiföreträdare genomförde tillsammans med förvaltningsledningsgruppen dialogmöte kring året som gått, kommande års budgetförutsättningar och kommunövergripande mål.
Mars/april/maj 2022	Efter ytterligare ett dialogmöte där kommunstyrelsens presidium, nämndernas presidium, sektorchefer, partiföreträdare samt fackliga organisationer deltog presenterade kommundirektören sitt förslag till arbetsramar med motivering kring prioriteringar. De politiska partierna står obundna till arbetsramarna och kan i den fortsatta processen göra egna och andra prioriteringar. Förvaltningen tog fram ekonomisk rapport per den sista mars. Förvaltningen samverkar det kommunövergripande budgetförslaget.
Juni 2022	Kommunstyrelsen beslutar om budget.
Juli 2022	Sektorerna tar fram delårsrapport per den sista juni.
Oktober 2022	Nämnderna har samverkat och beslutat om sina budgetar och nämndplaner. Sektorchef ansvarar för att det upprättas verksamhetsplaner inom nämndens samtliga verksamhetsområden och på alla chefsnivåer. Sektorerna tar fram ekonomisk rapport per den sista september.
November 2022	Kommunfullmäktige fattar beslut om budget och skattesats.
December 2022 tom februari 2023	Enhetscheferna ska ha behandlat sina budgetar inom ramen för samverkan. Internbudgetarbetet kommer pågå parallellt med att nya nämnder fattar beslut om nämndplaner.

Kommunövergripande planeringsförutsättningar

Den allmänna kommunalskatten, utjämning och bidrag har beräknats enligt SKR:s cirkulär 22:37 samt egen prognos för befolkning 1 november året innan.

Nämnderna kompenseras för löne- och prisutveckling. Nämnd är anslagsbindningsnivå och några detaljbedömningar har inte gjorts. Eventuella satsningar inom en nämnd får ske genom rationaliseringar eller omprioriteringar inom nämnden.

Planeringsförutsättningar			
	Budget 2023	Budget 2024	Budget 2025
Befolkning 1 nov året före	32 500	32 818	33 164
Po-pålägg, %*	44,55	40,15	40,15
Internränta, %	1,75	1,75	1,75
Lönekompensation, %	3,2	3,3	3,4
Priskomp övrigt, %	5,0	1,5	1,7
Priskomp personalkostnadsandel köpt verksamhet, %	3,2	3,3	3,4
Priskomp måltidsservice, %	8,0	7,0	2,0
Priskomp hyror, %	8,0	7,0	2,0
Priskomp it, %	5,0	1,5	1,7
Priskomp entreprenad park, %	1,0	1,0	1,0
Uppräkning gymnasieverksamhet, %	4,5	3,5	2,0

* Po-pålägget kommer att anpassas till SKR:s rekommendation 2024-2025.

Nyckeltal, årlig förändring i procent					
	2021	2022	2023	2024	2025
BNP	4,9	2,6	- 0,7	1,8	2,8
KPI	2,2	8,3	7,1	1,1	1,4
Timlöner, hela arbetsmarknaden	2,6	2,9	3,2	3,3	3,4
Sysselsättning, arbetade timmar	2,2	1,8	0,3	1,4	1,3

Lokaler, ränta, % samt budgeterade hyror i mkr			
Från angivna nya hyror avgår befintlig hyra i budgetramarna.			
	Budget 2023	Budget 2024	Budget 2025
Internränta för hyresavtal	2,75 %	2,75 %	2,75 %
Skönadals förskola	3,6	3,6	3,6
Moduler skolombyggnad	2,0		
Tolvåkersskolan inkl Söderpark	2,2	6,5	6,5
Aktivitetspark Tolvåker	1,5	1,5	1,5
Idrottshallar Tolvåker*	1,1	7,0	7,0
Gryet skolan			12,7
Familjecentral	1,4	1,4	1,4
LSS-boende	2,0	4,0	8,0
Lärcentrum IFO	1,0		
Nya Kommunhuset	10,5	14,0	14,0
Badhus	5,2	21,0	21,0

* 2023 finns 12,1 mkr avsatta för att täcka ökade hyreskostnader till följd ökade ränte- och energikostnader.

Allmän kommunalskatt, utjämning och bidrag			
	Budget 2023	Budget 2024	Budget 2025
Skatteintäkter, mkr	1 677,3	1 757,0	1 828,3
Skatteintäkter, kr/invånare	51 610	53 538	55 128
Inkomstutjämningsbidrag, mkr	133,0	143,2	161,7
Inkomstutjämningsbidrag, kr/invånare	4 095	4 363	4 875
Kostnadsutjämning, mkr	26,3	22,2	18,8
Kostnadsutjämning, kr/invånare	810	677	568
Regleringspost, mkr	49,6	49,0	38,1
Regleringspost, kr/invånare	1 526	1 492	1 150
LSS-utjämning, mkr	- 64,8	- 65,5	- 66,2
LSS-utjämning, kr/invånare	- 1 995	- 1 995	- 1 995
Fastighetsavgift, mkr	78,3	78,3	78,3
Fastighetsavgift, kr/invånare	2 410	2 387	2 362
Generellt statsbidrag höständringsbudget 2022, mkr	13,0	13,0	13,0
Generellt statsbidrag höständringsbudget 2022, kr/invånare	400	398	396

Skatteunderlagsprognos årlig förändring i procent					
	2021	2022	2023	2024	2025
SKR, oktober 2022	5,3	5,2	4,0	4,5	4,1
Budgetpropositionen, april 2022	5,0	4,2	4,5	3,4	3,6

Driftramar

Kommunstyrelsen, styrning och stöd, mkr	
	Budget 2023
Budget 2022 exklusive engångsanslag	121,9
Tillägg/avdrag:	
- priskompensation	1,0
- priskompensation, Räddningstjänst Syd	0,9
- IT verksamhet	2,0
- Löneservice	0,3
- projekt lägre sjukfrånvaro/hållbart arbetsliv	- 0,5
- Lundaland	- 0,7
- Ta-lön 2022 helår	0,3
Ramförslag 2023 ks juni	125,1
- Ta-lön 2022 helår	0,2
- Priskompensation	0,9
- Kompensation po-pålägg	1,6
- Priskompensation, Räddningstjänst Syd	0,5
- Sparbeting 1%	- 1,3
Ramförslag 2023	127,0
Lönekompensation centralt	
KS till förfogande: 16,5 mkr kopplat till bland annat skolskjuts	

Kommunstyrelsen, samhällsbyggnad, mkr	
	Budget 2023
Budget 2022 exklusive engångsanslag	61,1
Tillägg/avdrag:	
- Priskompensation	0,9
- Befolkningskompensation	0,3
- Asfalteringsarbete (återlagt för kapitalkostnader avseende 5,0 mkr i investeringsvolym)	0,4
- Geo-info (kostnad övertas från ansvar fastighet)	0,2
- Kvalitetssäkrad grundkarta (2023 tas ev. från KS till förfogande)	- 1,2
- Ta-lön 2022 helår	0,1
Ramförslag 2023 ks juni	61,8
- Priskompensation	0,3
- Kompensation po-pålägg	0,4
- Energi egen GPA	4,0
- Sparbeting 1%	- 0,6
Ramförslag 2023	65,9
Lönekompensation centralt	
Kapitalkostnader för infrastruktur centralt	
Befolkningskompensation 1 483 kr/invånare - förskjutning på två år. Ska ersätta ökade skötselkostnader för ny infrastruktur.	

Arbetsliv- och fritidsnämnden, mkr	
	Budget 2023
Budget 2022 exklusive resultatöverföring/engångsanslag	362,9
Tillägg/avdrag:	
- Priskompensation	2,1
- Befolkningskompensation	0,2
- Del av årshyra Grängsgatan	- 0,1
- Ta-lön 2022 helår	0,6
- Gymnasieram (KS ansvar)	6,2
Ramförslag 2023 ks juni	371,9
- Priskompensation	2,3
- Kompensation po-pålägg	2,7
- Befolkningskompensation	- 0,1
- Energi anläggningar Fritid och kultur	1,0
- Sparbeting 1%	- 1,7
Ramförslag 2023	376,1
Familjecentral, centralt	(1,4)
Lönekompensation centralt	
Anslag för kapitalkostnader för investeringar Barsebäck Strand ligger centralt 0,5 mkr.	

Bygg- och miljönämnden, mkr	
	Budget 2023
Budget 2022	4,2
Tillägg/avdrag:	
- Priskompensation	-
- Ta-lön 2022 helår	0
Ramförslag 2023 ks juni	4,2
- Kompensation po-pålägg	0,1
Ramförslag 2023	4,3
Lönekompensation, centralt	
Priskompensation neutraliserad av externa intäkters indexering.	

Utbildningsnämnden, mkr	
	Budget 2023
Budget 2022 exklusive resultatöverföring/engångsanslag	742,1
Tillägg/avdrag:	
- Priskompensation	6,8
- Befolkningskompensation	10,5
- Lokalkompensation ram (Skönadals förskola moduler/Grängsgatan)	- 2,7
- Ta-lön 2022 helår	2,9
- Ökad andel behöriga förskolelärare	1,3
Ramförslag 2023 ks juni	760,8
- Priskompensation	8,3
- Rättning befolkningskompensation	- 13,1
- Ta-lön 2022 helår	0,2
- Kompensation po-pålägg	19,7
- Sparbeting 1%	- 7,5
Ramförslag 2023	768,4
Lönekompensation centralt	
Lokalkompensation centralt	
½ års effekt befolkningsstruktur centralt	(- 2,3)

Omsorgsnämnden, mkr	
	Budget 2023
Budget 2022 exklusive resultatöverföring/engångsanslag	434,0
Tillägg/avdrag:	
- Priskompensation	3,2
- Befolkningskompensation	7,2
- Del av årshyran Grängsgatan	- 0,1
- Ta-lön 2022 helår	1,1
Ramförslag 2023 ks juni	445,4
- Priskompensation	3,9
- Rättning befolkningskompensation	- 1,0
- Ta-lön 2022 helår	0,5
- Kompensation po-pålägg	10,7
- Sparbeting 1%	- 3,1
Ramförslag 2023	456,3
Lönekompensation centralt	
½ årseffekt befolkningsstruktur centralt	(6,7)
För LSS platser finns 2,0 mkr avsatt centralt 2023. 2024: 4 mkr 2025: 8 mkr Övriga projekt ligger efter planperioden.	

Övriga nämnder, mkr	
	Budget 2023
Valnämnd	0,8
Revisionen	1,8
Överförmyndarnämnd	2,3

Räkenskapsmaterial

Resultaträkning

mkr	Bokslut 2021	Budget 2022 1)	Prognos 3 2022	Budget 2023 2)	Budget 2024	Budget 2025
Verksamhetens nettokostnader	- 1 647,7	- 1 774,5	- 1 718,1	- 1 880,6	- 1 989,5	- 1 993,4
Avskrivningar	- 44,6	- 45,8	- 41,0	- 48,0	- 55,0	- 63,0
<i>Verksamhetens nettokostnader</i>	<i>- 1 692,4</i>	<i>- 1 810,3</i>	<i>- 1 759,1</i>	<i>- 1 928,6</i>	<i>- 2 044,5</i>	<i>- 2 056,4</i>
Skatteintäkter	1 785,2	1 849,1	1 892,7	1 924,1	2 006,5	2 081,3
- allmän kommunalskatt 2)	1 503,4	1 553,8	1 606,9	1 677,3	1 757,0	1 828,3
- utjämning och bidrag	270,6	292,9	272,0	226,0	239,3	243,6
- eftersläpningsavgift		- 10,5	- 3,0	- 2,7	- 2,7	- 2,7
- LSS-utjämning	- 57,8	- 57,0	- 57,0	- 64,8	- 65,5	- 66,2
- fastighetsavgift	68,9	69,9	73,8	78,3	78,3	78,3
<i>Verksamhetens resultat</i>	<i>92,8</i>	<i>28,7</i>	<i>133,6</i>	<i>- 4,5</i>	<i>- 38,0</i>	<i>25,0</i>
Finansiella intäkter	84,8	7,5	10,0	18,0	18,0	18,0
- pensionsfond	1,9	3,0	1,5	1,0	1,0	1,0
- övriga finansiella intäkter	5,1	4,5	8,5	8,0	8,0	8,0
- utdelning Kävlinge kommunala Holding AB				9,0	9,0	9,0
- Realisationsvinst	22,5					
- Orealiserade marknadsvärden	55,2					
Finansiella kostnader	- 0,6	- 0,5	- 84,3	- 0,5	- 0,5	- 0,5
- Värdereglering pensionsportfölj			- 83,5			
Årets resultat	177,0	35,7	59,3	13,0	- 20,5	42,5

Balansbudget

mkr	Bokslut 2021	Budget 2022 1)	Prognos 3 2022	Budget 2023 2)	Budget 2024	Budget 2025
Tillgångar						
Anläggningstillgångar	814,5	1 041,7	909,6	1 116,8	1 267,6	1 425,3
Omsättningstillgångar	1 054,9	863,5	1 019,1	880,9	740,6	660,8
Summa tillgångar	1 869,5	1 905,2	1 928,8	1 997,7	2 008,3	2 086,1
Eget kapital, avsättningar och skulder						
Eget kapital	1 246,5	1 282,2	1 305,8	1 318,8	1 298,3	1 340,8
- eget kapital	1 069,5	1 246,5	1 246,5	1 305,8	1 318,8	1 298,3
- årets resultat	177,0	35,7	59,3	13,0	- 20,5	42,5
Avsättningar	62,2	62,2	62,2	62,2	62,2	62,2
- avsättningar för pensioner	32,3	32,3	32,3	32,3	32,3	32,3
- övriga avsättningar	29,9	29,9	29,9	29,9	29,9	29,9
Skulder	560,8	560,8	560,8	616,7	647,8	683,1
- långfristiga skulder	76,4	76,4	76,4	132,3	163,4	198,7
- kortfristiga skulder	484,4	484,4	484,4	484,4	484,4	484,4
Summa eget kapital, avsättningar och skulder	1 869,5	1 905,2	1 928,8	1 997,7	2 008,3	2 086,1

1) Inklusiv TA enligt kommunstyrelsebeslut.

2) Allmän kommunalskatt, utjämning och bidrag enligt SKR 22:37, samt egen prognos för befolkning 1 november året innan.

Kassaflödesbudget

mkr	Bokslut 2021	Budget 2022 1)	Prognos 3 2022	Budget 2023 2)	Budget 2024	Budget 2025
Löpande verksamhet						
Årets resultat	177,0	35,7	59,3	13,0	- 20,5	42,5
Justering för ej likviditetspåverkande poster	53,5	45,8	41,0	48,0	55,0	63,0
Övriga likviditetspåverkande poster	0,1			49,0	51,5	66,8
Poster som redovisas i annan sektion	- 18,5					
<i>Medel från verksamheten före förändring av rörelsekapitalet</i>	212,0	81,5	100,3	110,0	85,9	172,2
Ökning/minskning av periodiserade anslutningsavgifter	9,5			55,9	31,1	35,4
Ökning/minskning av kortfristiga fordringar	- 18,1	- 4,0	- 3,0	- 1,0	- 1,0	- 1,0
Ökning/minskning av kortfristiga skulder	33,5					
<i>Kassaflöde från löpande verksamhet</i>	236,9	77,5	97,3	164,9	116,0	206,6
Investeringsverksamhet						
Investering i materiella anläggningstillgångar	- 70,9	- 273,0	- 136,1	- 255,2	- 205,8	- 220,7
Försäljning av materiella anläggningstillgångar	18,5					
Förvärv av finansiella tillgångar	- 23,0					
<i>Kassaflöde från investeringsverksamhet</i>	- 75,3	- 273,0	- 136,1	- 255,2	- 205,8	- 220,7
Utbetalning av bidrag till statlig infrastruktur	- 8,7					
Årets kassaflöde	152,9	- 195,5	- 38,8	- 90,3	- 89,8	- 14,1

1) Inklusiv TA enligt kommunstyrelsebeslut.

2) Allmän kommunalskatt, utjämning och bidrag enligt SKR 22:37 samt egen prognos för befolkning 1 november året innan.

Driftbudget

mkr	Bokslut 2021	Budget 2022 1)	Prognos 3 2022	Budget 2023 2)	Budget 2024	Budget 2025
Nämnd						
Kommunstyrelsen	- 161,5	- 186,1	- 179,7	- 192,9	- 184,8	- 185,6
It- enheten	0	0	0,5	0	0	0
Valnämnd	- 0,3	- 1,6	- 1,8	- 0,8	- 0,8	- 0,8
Revision	- 1,4	- 1,8	- 1,7	- 1,8	- 1,8	- 1,8
Överförmyndarnämnd	- 2,1	- 2,1	- 2,2	- 2,3	- 2,4	- 2,5
Arbetslivs- och fritidsnämnd	- 342,1	- 363,8	- 356,4	- 376,1	- 376,0	- 380,5
Bygg- och miljönämnd	- 5,2	- 4,2	- 7,9	- 4,3	- 4,2	- 4,2
Utbildningsnämnd	- 734,7	- 746,8	- 739,8	- 768,4	- 732,6	- 730,4
Omsorgsnämnd	- 407,6	- 436,4	- 437,0	- 456,3	- 456,8	- 472,3
Övrig verksamhet						
Kompensation löner	0,3	- 12,5		- 26,0	- 57,6	- 89,3
Kompensation prisökning					- 25,2	- 38,2
Skolintroduktion utbildning					- 1,0	- 1,0
½ årseffekt befolkningskompensation		- 14,1		- 4,4	- 6,7	- 12,7
Lokaler utbildningsnämnd skola/förskola		- 12,5	- 5,0	- 12,1	- 15,7	- 29,6
Bad- och idrottsanläggningar				- 4,4	- 19,2	- 19,2
Lokaler omsorg		- 6,0		- 2,0	- 4,0	- 8,0
Övriga lokaler		- 0,7		- 12,0	- 15,6	- 15,6
Hyror nya lokaler ränta och energi				- 10,3	- 20,7	- 20,7
Komponentutbyte gatuunderhåll		- 1,3	- 1,3	- 0,8	- 0,4	
Energi egen GPA					- 4,0	- 4,0
Energi fritid och kultur					- 1,0	- 1,0
Barsebäcks strandbad		- 0,6	- 0,2	- 0,6	- 0,6	- 0,6
Kävlingeån, kapitalkostnad		- 0,2				
Stationsstaden, infrastruktur		- 1,0	- 1,0	- 1,0	- 1,0	- 1,0
Lommabanan, infrastruktur egen inv		- 1,8	- 1,8	- 1,8	- 1,8	- 1,8
GC-väg 108:an, medfinansiering		- 0,7				
Lommabanan, indexering medfin	- 0,8	- 0,5	- 2,7	- 0,5	- 0,5	- 0,5
Kapitalkostnader GPA				- 0,9	- 1,8	- 2,7
Mål 2 Behöriga lärare					- 1,3	- 1,3
Vikingatider		- 0,5	- 0,5	- 0,5		
Extra reserv R Syd		- 0,2			- 0,5	- 0,5
Utveckla utemiljöernas attraktivitet		- 8,0				
Balanserade medel migration, ensamk				5,0	5,0	
Kommunstyrelsen till förfogande	- 52,1	- 7,9	- 7,9	- 16,6	- 11,9	- 12,2
Projektmedel lägre sjukfrånvaro					- 1,0	- 1,0
Verksamhetens finansiella poster						
Arbetsgivaravgifter	7,2	2,2	7,0	2,2	2,2	2,2
Ersättning sjuklöner	3,4		2,4			
Realisationsvinst	15,2		0,1			
Saneringskostnader			8,4			
Gatukostnaders/Avslut exploatering	8,3		0,1	11,5		
Pensionskostnader	- 13,8	- 20,0	- 20,0	- 61,5	- 112,6	- 32,8
Övriga kostnader	- 7,2		- 1,0			
Avgår kapitalkostnader	46,6	54,7	48,2	58,9	66,9	76,3
Finansverksamhet						
Avskrivningar	- 44,6	- 45,8	- 41,0	- 48,0	- 55,0	- 63,0
Skatteintäkter 2)	1 785,2	1 849,1	1 892,7	1 924,1	2 006,5	2 081,3
Finansiella intäkter	84,8	7,5	10,0	18,0	18,0	18,0
Finansiella kostnader	- 0,6	- 0,5	- 84,3	- 0,5	- 0,5	- 0,5
Årets resultat	177,0	35,7	59,3	13,0	- 20,5	42,5

1) Inklusive TA enligt kommunstyrelsebeslut.

2) Allmän kommunalskatt, utjämning och bidrag enligt SKR 22:37 samt egen prognos för befolkning 1 november året innan.

Investeringsbudget

mkr	Bokslut 2021	Budget 2022 1)	Budget 2023 2)	Budget 2024	Budget 2025
Kommunstyrelsen					
Kommunstyrelsen/styrning och stöd/fastighet					
Rangeringen AB fastighetsbolag	7,4				
IT-infrastruktur		1,0	1,0	1,0	1,0
Ks ospecificerad	0,4		10,0	10,0	10,0
Utbyte fastighetskomponenter		2,0	2,0	2,0	2,0
Digitalisering		5,0	2,5	2,5	2,5
Återställning brandskada övningsplats	0	0,5			
Rivning gamla Skönadalsskolan	0,2	1,8	1,5		
Rivning Vikenbadet				7,0	
Verksamhetsanpassning fastigheter		2,0	2,0	2,0	2,0
Kävlinge nya kommunhus, inventarier och IT			22,0		
Summa Kommunstyrelsen/styrning och stöd/fastighet	8,0	12,3	41,0	24,5	17,5
Samhällsbyggnad					
Strategisk avdelning					
Kvalitetssäkrad grundkarta	0,6				
Markförvärv Karlslund 1:1 Dösjebro	6,8				
Summa strategisk avdelning	7,4				
Gata/park					
Trafikreglering	0,6	1,5	1,5	1,5	1,5
Komponentutbyte asfalt	3,3	5,0	5,0	6,0	6,0
Gång-cykelväg Hofterup - Dösjebro		2,0	2,0	8,0	
Storgatan, bron över Kävlinge ån	4,5	0,5			
Gång- och cykelvägar	0,7	4,0	4,0	4,0	4,0
Nya bussdragningar skolskjuts		24,0			
Rekreationsstråk Kävlingeån/åtgärder ån	0,7	1,4			
Gator och torg	3,5	9,0	5,0	9,0	9,0
Gång-cykelväg utmed 108:an	1,2				
Utveckla utemiljöernas attraktivitet		5,0			
Pop-up park Olof 1			0,6		
Cykelväg Grand Prixvägen				10,0	3,0
Belysning, uppgradering	1,6	2,0	5,0	2,0	2,0
Summa gata/park	16,1	54,4	23,1	40,5	25,5
VA					
Ny överföring väst till öst		15,0	25,0		
Fordon					
Pumpstationer ombyggnad	0,7	1,5	1,0	1,0	1,0
VA-ledningar, avser komponentutbyte	9,3	9,0	9,0	9,0	10,0
ARV Process	2,1	12,0	14,0	5,0	5,0
VA-ledning process	4,1				
Ombyggnad ARV	0,3	0,6	0,6	0,6	0,6
VA data, kommunikation, säkerhet		0,2	0,3	0,3	0,3
Solcellsanläggning VA-verket			5,0		
Summa VA	16,5	38,3	54,9	15,9	16,9

mkr	Bokslut 2021	Budget 2022 1)	Budget 2023 2)	Budget 2024	Budget 2025
VA investeringar avseende exploateringsprojekt					
Budget exploatering VA			30,0	28,5	33,6
Fridsbo Löddeköpinge öst		0,5			
Almelund	0,2	4,7			
Harrievallen	0,1	3,6			
Lödde centrum inv i expl		0,8			
Henkelstorp område	0,9	0,4			
Stationsstaden etapp 1 VA		0,1			
Lommabanan, egna anläggningar		0,3			
Stationsstaden etapp 3		3,7			
Stationsstaden etapp 2 VA		0,5			
Krösenet		0,9			
Nya Dala		0,9			
Summa VA investeringar avseende exploateringsprojekt	1,2	16,4	30,0	28,5	33,6
Gatuinvesteringar avseende exploateringsprojekt					
Budget exploatering GPA			70,0	73,5	95,4
Barsebäcks boställe		0,3			
Almelund GPA	0,9	9,9			
Harrievallen	1,5	11,4			
Kilen exploatering	0,1				
Lödde centrum inv i expl	0,1	6,5			
Stationsstaden etapp 1 GPA	4,3	6,9			
Lommabanan-Egna anläggningar	4,7	7,2			
Stationsstaden etapp 3	0,2	7,6			
Stationsstaden etapp 2 GPA	4,3	5,4			
Krösenet		2,1			
Nya Dala		2,1			
Summa Gatuinvesteringar avseende exploateringsprojekt	16,1	59,5	70,0	73,5	95,4
Summa kommunstyrelsen	65,2	189,4	219,0	182,9	188,9
Arbetsliv- och fritidsnämnden					
Reinvesteringar fritid/kultur		0,3	0,3		
Belysning konstgräs Tolvåns IP	0,2	0,6			
Aktivitetspark toaletter		1,5			
Bibliotekssystem		0,1	0,1	5,0	
Barsebäck strandbad upprustning	2,2	37,6			
Investering Högalids IP		1,0			
Inredning nytt bibliotek Kävlinge			2,8		
Harjagersbadet			4,5		
Idrottshallar 2 st Tolvåker			1,5		
Fritidsgård Tolvåker			1,5		
Skatepark Tolvåker			0,2		
Idrottshall Gryet					1,5
Summa arbetsliv- och fritidsnämnden	2,4	41,1	10,9	5,0	1,5

mkr	Bokslut 2021	Budget 2022 1)	Budget 2023 2)	Budget 2024	Budget 2025
Utbildningsnämnden					
Skönadals förskola		3,0			
Ny hemkunskapssal Skönadals förskola		0,2	0,2		
Reinv/inv förskola		0,1	0,1	0,1	0,1
Reinv/inv skola	0	1,1	1,1	1,1	1,1
Arbetsmiljö utbildningssektorn		0,8	0,8	0,8	0,8
Ny 4-9 skola Löddeköpinge		13,2	13,2		
Ny F-6 skola Kävlinge					11,1
Tolvåkers förskola, ny avdelning					0,6
Summa utbildningsnämnden	0	18,4	15,4	2,0	13,7
Omsorgsnämnden					
Hjälpmedel särskilt boende	0,4	0,8	0,6	0,6	0,6
Säkerhet, lås och förvaring	0	0,7	0,4	0,4	0,4
Möbler och miljö Omsorg	1,3	1,5	1,5	1,5	1,5
Inventarier måltidsservice		0,5	0,5	0,5	0,5
Inredning LSS-boende		0,6	0,6	0,6	0,6
Summa omsorgsnämnden	1,7	4,1	3,6	3,6	3,6
Övriga nämnder					
Livscykelhantering serverhall	0,5	0,5	0,5	0,5	0,5
Reinvestering trådlöst nätverk	0,6	6,5	4,0	4,3	5,0
IT-investering adm	0,5	3,1	1,8	1,8	1,8
IT-topologi		6,4		5,7	5,7
Summa övriga nämnder	1,6	16,5	6,3	12,3	13,0
Investeringar totalt	70,9	269,5	255,2	205,8	220,7
- varav investeringar VA-verksamhet	16,5	38,3	54,9	15,9	16,9
- varav VA-investeringar avseende exploateringsprojekt	1,2	16,4	30,0	28,5	33,6
- varav gatuinvesteringar avseende exploateringsprojekt	16,1	59,5	70,0	73,5	95,4
- varav skattefinansierade investeringar	37,1	155,3	100,3	87,9	74,8

I samband med beslut om exploateringsprojekt i kommunfullmäktige görs en uppdelning av därtill kopplade investeringsmedel per projekt.



6: Visionsbild över Tolvåkerskolan i Löddeköpinge

Investeringsbudget i KKL Fastigheter AB

KKL Fastigheter AB äger sedan 2019 merparten av kommunens samhällsnyttiga fastigheter såsom skolor, förskolor och äldreboende samt övriga lokaler. Både tillväxten i kommunen och åldern på befintligt fastighetsbestånd, där många lokaler är byggda på 60- och 70 talet, skapar ett stort investeringsbehov. Under kommande två år färdigställs flera stora projekt. Investeringsvolymen i pågående nybyggnation samt reinvesteringar uppgår till 1 196 mkr och fördelar sig på följande projekt:

Investering 2021 - 2025, mkr	
Harjagersbadet	400
Tolvåkersområdet	405
Skönadals förskola	99
Medborgarhus	242
Årliga reinvesteringar	50
Summa	1 196

För att finansiera investeringarna kommer KKL Fastigheter AB öka sin belåning med upp emot 1 000 mkr vilket ger en kraftigt ökad finansiell risk. Kävlinge kommun kommer behöva fortsätta kapitalisera bolaget för en bibehållen soliditet på minst 10 procent.



7: Visionsbild över Kävlings nya badhus - Harjagersbadet

Direktiv och uppdrag

Pågående			
Direktiv	Klart för politisk rapportering	Ansvarig	Politiskt återrapporterade
Gestaltande livsmiljöer		Lina Rosenstråle	
Tillgängliga och attraktiva promenadstråk och mötesplatser		Lina Rosenstråle	
Minnesmärken		Anneli Nilsson	

Ovanstående direktiv och uppdrag kommer under 2023 läggas till som prioriterade inriktningar under de mål som avses.

Bilaga till Politisk plattform 2023-2026

Överenskomna prioriterade initiativ

De tre tidigare nämnda utgångspunkterna ska alltid has med i beaktande och inkluderas vid prioriterade initiativ. Finansiering sker främst inom ram och via prioriteringar. Bemötande gentemot våra kommuninvånare, företagare och andra intressenter är centralt – i alla direktiv ska detta inkluderas som en naturlig faktor. Alla initiativ som kan ske via samverkan för att förbättra för våra kommuninvånare ska också ske på detta sätt.

Byggnation

- Ta nya tag vid verkstadstomten i Lilla Harrie där kommunen ska vara en katalysator och stöd.
- Utveckla Stora Harrie med kommunal verksamhet samt i mindre skala villabyggnation.
- Utveckla Löddeköpinge centralt med respekt för historia och befintlig byggnation.
- Fokus på Tallgården med perspektivet byggnation av bostäder i harmoni med befintlig, äldre, byggnad.
- Utveckla Kullagården med trygghet och seniorbostäder.
- Det kommunala bostadsbolaget ska i första hand fokusera på förvaltning av befintligt bestånd och eventuell nybyggnation ska ske med mångfald i åtanke, och gärna bostadsrätter.

Infrastruktur

- Revidera Cykelplan med prioritering på trygga cykelvägar till kollektivtrafik samt till kommunal verksamhet så som skolor, idrott och boende.

Miljö

- Verka för en ny återvinningscentral i samverkan med Lomma kommun med placering i Borgeby.
- Kommunen ska vara möjliggörare att göra miljösmarta val.
- Miljöaspekt ska tas hänsyn till i upphandlingar, tillika närproducerat.
- Verka för en effektiv energiförsörjning, gärna blandad produktion vid Barsebäcksverket.
- ÖP ska följas i energiförsörjningsinitiativ – exempelvis vindkraftsutbyggnad är inte möjlig med dagens byggnation.

Näringsliv

- Det ska vara enkelt att driva företag och vi ska komma upp i Sverigetopp i näringslivsranking. Utveckla samt förbättra informationen kring företagslotsen för att tydliggöra en väg in för våra företagare.

Välfärd

- Starta upp öppen förskola i Löddeköpinge i befintliga lokaler under 2023.
- Utredda och se över insatser för att minska kränkningar, mobbing och hot i våra skolor. Trygghet och studiero är centralt. Fokus ligger på alla skolor men högstadiet är prioriterat.
- Se över fortbildning för lärare med prioritet högstadiet.
- Utredda och samverka med regionen kring elevhälsan – hur kan vi minska den psykiska ohälsan hos våra unga?
- Utredda och samverka med regionen kring äldre kuratorer kopplat till våra seniorer, främst i våra kommunala boenden.
- Utredda och se över hjälpmedel för seniorer med syfte att modernisera och ge större möjlighet till digitalt stöd.

Folkhälsa

- Skolidrottshallar ska byggas i fullmättshallar, vilket optimerar resursnyttjandet och bättre tillgodoser föreningslivets och idrottens behov.
- Förebyggande arbetet inom kommunal verksamhet är prioriterat. Fokus på samverkan mellan nämnder och med ideella krafter.
- Översyn av föreningsbidrag med syfte att höja bidraget.
- Översyn av lokalbidrag till föreningar i syfte att mer rättvist fördela samt möjliggöra för privata initiativ.
- Kommunen och regionen ska genom samordnade insatser arbeta mot droganvändning – framför allt förebyggande arbete och rätt insatser i rätt tid för unga.

Trygghet

- Verka för kameraövervakning på upplevt otrygga kommunala ytor.
- Prioritera nya initiativ för ökad trygghet, så som belysning, musik och hantering av vegetation.
- Ytterligare förbättra samverkan mellan polis, kommun, och civilsamhälle.

Integration

- Kravställning på praktik och att söka jobb för att få försörjningsstöd.
- För nyanlända ska integration prioriteras för att man snabbt ska kunna bli en del av det svenska samhället. SFI och arbete är centralt.