

Delårsrapport 2021



Innehållsförteckning

Viktiga händelser.....	3
Utveckling i korthet.....	4
Framtiden.....	5
Koncern och kommunens organisation.....	6
Omvärldsanalys.....	7
Kommunövergripande mål	12
Strategiska områden och 7 kommunövergripande mål.....	13
Ekonomisk ställning.....	17
Balanskrav.....	17
Finansiell analys	19
Personalredovisning.....	23
Räkenskapsmaterial	27
Nämnder och koncern	33
Nämndernas åtgärder.....	36
Driftbudgetavräkning	37
Investeringsredovisning.....	38
Exploateringsredovisning	38
Intern kontroll.....	40
Direktiv och uppdrag.....	41

Viktiga händelser

Coronapandemi

Pandemin fortsätter att vara en faktor som påverkar såväl medborgare som medarbetare. Samhället öppnar upp succesivt men de omställningar som gjorts har medfört nya tankesätt och arbetssätt som kommer att sätta bestående avtryck.

Nya förskolor och skolor

Första spadtaget togs den 1 juni för Tolvåkersområdet där byggnation av Tolvåkerskolan F-6 och 7-9 därmed har inletts. Projektningen för en F-6 skola på Gryet har påbörjats under första halvåret, där behovet av en ny skola i centrala Kävlinge är stort. Skolan på Gryet beräknas stå färdig ht-23 eller tidig vår-24.

Lackalänga förskola invigdes och första spadtag togs för Skönadals förskola, som bli nästa stora projekt.



Kommunstyrelsens ordförande Pia Almström och utbildningsnämndens ordförande Camilla Mårtensen klippte bandet vid invigningen av Lackalänga förskola tillsammans med förväntansfulla och ivriga barn, dagen till ära utklädda till sina favoritfigurer från sagans värld.

Harjagerbadet och Medborgarhus

Ambitionen är att det nya badhuset står klar i början av 2024. PEAB är upphandlad leverantör och bygger badhuset. Placeringen har valts utifrån att där finns flest invånare i närområdet samtidigt som det idag är den plats som har de bästa kollektiva förbindelserna med övriga orter i kommunen.

I slutet av januari 2021 togs det första officiella spadtaget som markerar startskottet för byggandet av Kävlinge kommuns nya medborgarhus. Våren 2023 planeras huset stå klart för inflytt och invigning.



Johan Ericsson, ordförande i Arbetsliv och fritidsnämnden och kommunstyrelsens ordförande Pia Almström tog det första spadtaget för Kävlinge kommuns nya badhus i april. Harjagerbadet kommer bli ett badhus på tre våningar med något för alla.

Kävlinge växer

Kävlinge kommun fortsätter att växa vilket inte minst syns i centrala Kävlinge där både Stationsstaden och kvarteret Kilen har nya bostäder. För att titta på hur kommunen ska utvecklas framgent har en samrådshandling för ny översiktsplan sammanställts. Förberekelse för att vi ska kunna släppa tomter till tomtkön pågår igenom projektering av Harrievallen och Almelund.

Förbättrad service och tillgänglighet

Under första halvåret har den nya kommunwebben kavlinge.se och livsstilswebben skönarevardag.nu publicerats vilket ska förbättra service och information till medborgarna. I samband med det har även tillgängligheten till politiska handlingar förbättrats.

Utveckling i korthet

	Bokslut 2018	Bokslut 2019	Bokslut 2020	Jan-juni 2021	Prognos 2021
Antal invånare 31/12	31 491	31 705	32 020	32 166	32 635
Skattesats kommunen, kr	18,51	18,51	18,51	18,51	18,51
Antal årsarbetare	1 811	1 839	1 848	1 904	
Verksamhetens nettokostnader, mkr	1 505,0	1 863,9	1 772,5	824,7	1 694,8
Nettokostnadsandel av skatter och statsbidrag, %	100	117	105	92	96
Investeringar, mkr	146,3	67,0	121,1	24,0	121,2
Soliditet, %	70	68	62	64	64
Soliditet inklusive ansvarsförbindelsen, %	47	56	59	61	60

Framtiden

Kävlinge kommun står fortsatt på en långsiktig stabil finansiell grund. Kommande år ser ekonomiskt stabilt ut men i slutet planperioden (2022-2024) sänks de covid relaterade generella statsbidragen och kostnadstrycket stiger.

SKR påtalar i sina framtidsrapporter vikten av långsiktighet, samverkan, förbättrad och förtroendefull statlig styrning samt omställning till nära vård. Det finns inget utrymme för kommuner och regioner att låsa fast sig på en kostnadsnivå som ligger för högt när statsbidragen kommer att minska. Vikten av att genomföra åtgärder och satsningar som effektiviserar verksamheterna och håller tillbaka kostnadsökningarna på sikt är påtaglig.

I budgetarbetet för 2022 har särskilt prioriterade insatser kopplade till de sju kommunövergripande målen och planeringsföretsättningarna identifierats och adresserats. Agenda 2030 har tydliggjorts som en förutsättning för att säkerställa kommunens förflyttning mot de globala målen.

Resultatprognosen för 2020 uppgår till 79,2 mkr, vilket är betydligt högre än den beslutade budget på 16,4 mkr. Högre skatteintäkter och bidrag än budgeterat är den främsta förklaringen. Samtliga nämnder uppvisar balanserad eller positiva prognoser. Omsorgsnämndens prognos är positiv och återbetalning av tidigare underskott bedöms göras i enlighet med den 3 års plan som beslutats.

Nästa skatteintäktsprognos publiceras runt den 26 augusti. Bedömning är att prognosen kommer att präglas av fortsatt stor osäkerhet kring konjunkturutvecklingen både nationellt och internationellt på grund av covid-19 pandemin. Enligt senaste rapporten så består en svag skatteunderlagstillväxt under 2021, en återhämtning 2022, men en svagare tillväxt under åren 2023 och 2024.

Vid halvårsskiftet uppgår antalet medborgare till 31 166 (KIR) och har ökat med 146 (221) personer sedan årsskiftet. Det är en svag ökning sett i relation till prognosen på 32 635 individer per 31 december 2021.

Övergripande är sjukfrånvaron för första halvåret lägre 2021, 8,1 procent än för 2020 då den var 9,0 procent. Sjukfrånvaron varierar kraftigt då man jämför både verksamheter och enheter. Ett utvecklingsarbete pågår med de enheter som har högst sjukfrånvaro inom omsorgs- och förskoleverksamheterna.

Vi kan konstatera att samtliga mål är väl omhändertagna och att det pågår flera viktiga aktiviteter som ska bidra till utvecklingen kopplat till målen. Som ett exempel kan nämnas att ny kommunwebb kavlinge.se samt livsstils webben skönarevardag.nu har publicerats under våren som ett led i att förbättra servicen för medborgarna.

Kommunens utvecklingsråd arbetar med att stödja utvecklings- och förändringsarbete. Flera goda exempel på satsningar har genomförts och uppmärksammas som månadsens förbättring under våren, bl a en fordonspark med miljöfokus och högre effektivitet, ökad mobilitet i hemtjänsten samt användning av skolrobot och digitalisering av tomtkän.

För att nå högre måluppfyllelse handlar det om ett konstant fokus och en uthållighet i kvalitetsarbetet då målsättningarna till stor del är långsiktigt uppsatta.

Sektor styrning och stöd

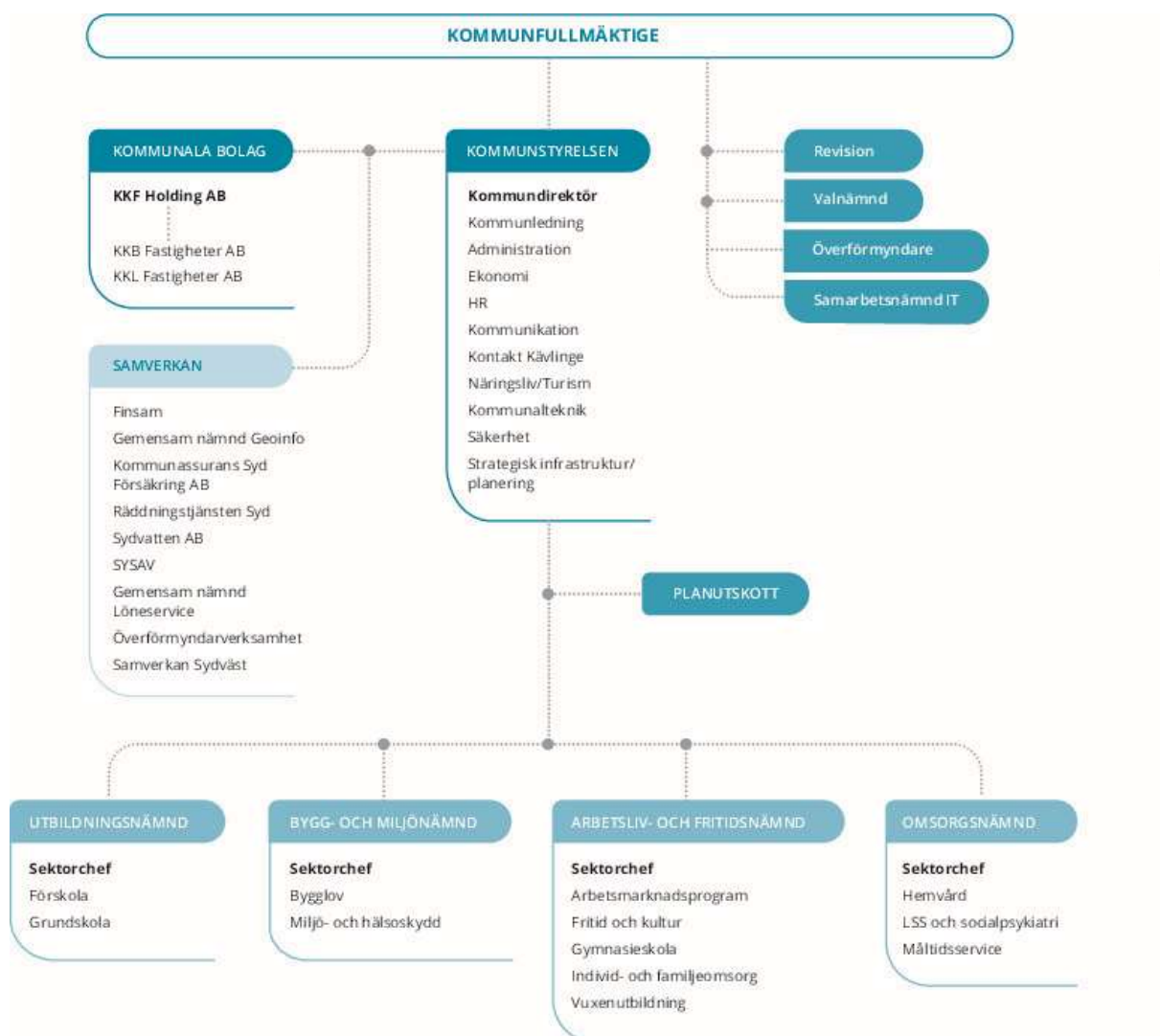


Mikael Persson
Kommundirektör



Victoria Galbe
Ekonomichef

Koncern och kommunens organisation



Omvärldsanalys

Omvärldsanalysen speglar hur yttre omständigheter kan komma att påverka Kävlinge kommun. Några av de faktorer som kan påverka är konjunkturutvecklingen, den allmänna pris- och löneutvecklingen i samhället och riksdagsbeslut som berör det kommunala verksamhetsområdet.

En annorlunda tid

Förutsättningarna för välfärdssektorn präglas fortfarande av stor osäkerhet, SKR beskrev i sin ekonomirapport i maj 2021 att de ekonomiska förutsättningarna på kort sikt ser balanserade ut men att konjunkturutvecklingen på lite längre sikt präglas av osäkerhet. Sviterna efter pandemin är svåra att bedöma.

Trots omfattande restriktioner och vågor av hög smittspridning befinner sig ekonomin i en återhämtningsfas både globalt och i Sverige. Under loppet av 2021 beräknas konjunktoren stärkas allt snabbare och prognosen för svensk BNP-tillväxt är dryga 3 procent, vilket skulle innebära att raset från 2020 hämtas igen. Att BNP i princip hamnar på samma nivå som två år tidigare – skulle normalt sett beskrivas som två förlorade år.

Men utifrån den berg- och dalbana som pandemin försatt världsekonomin i framstår återhämtningen snarast som en framgång, när man betänker de dramatiska nedgångarna i ekonomierna under våren 2020.

BNP-tillväxt i procent

	2019	2020	2021	2022
Världen	2,8	-3,6	5,5	4,0
USA	2,2	-3,5	6,3	4,4
Kina	6,0	2,2	7,9	5,0
Euroområdet	1,3	-6,8	4,1	4,3
Sverige	1,4	-3,1	3,6	3,4

Både 2021 och 2022 beräknas hög BNP-tillväxt. I Sverige och andra länder förutsätts tillväxten i hög grad drivas av hushållens konsumtion, som alltmer kan riktas mot de tjänstenäringsområden som drabbats hårdast av restriktioner. Det ger med tiden en allt starkare återhämtning för antalet arbetade

timmar i Sverige. Utsikterna för en snar och snabb uppgång i antalet sysselsatta kommer dock att begränsas av en uppgång i medelarbetstiden, som sker när allt fler anställda går upp i arbetstid. Medelarbetstiden kommer i år att drivas upp av dels ett lägre nyttjande av systemet för korttidspermitteringar, dels genom sjunkande sjukfrånvaro. Det kommer att dröja flera år innan arbetsmarknaden är återhämtad efter pandemin. Förutom "mer arbete per sysselsatt" i år och nästa år, antas krisen driva på en strukturomvandling. Det kommer att vara en stor utmaning att förbättra matchningen på arbetsmarknaden, genom utbildning och omskolning, för att bryta trenden för framför allt utsatta grupper arbetslöshet.

Inflation i procent (KPI)

	2019	2020	2021	2022
USA	1,8	1,2	2,5	2,4
Euroområdet	1,2	0,3	1,4	1,3
Sverige	1,7	0,5	1,8	1,5

Kommunernas ekonomi

2020 kommer att gå till historien som det år där hela världen påverkades av coronapandemin. Vi lever fortfarande i en osäker och annorlunda tid. Belastningen på svensk välfärd, i synnerhet vård och omsorg, har varit och är fortfarande enorm. Trots detta gick samtliga regioner och 274 kommuner med ekonomiskt överskott 2020, bland annat tack vare stora statliga bidrag.

Utvecklade vaccin och vaccineringen har kommit snabbare än någon kunde förutse för ett år sedan. Både den globala och inhemska ekonomin har utvecklats förvånansvärt positivt, mycket tack vare stora statliga stöd, kombinerat med att samhällen och befolkningar anpassat sitt liv till pandemin.

Trots ekonomiskt överskott i kommuner och regioner väntar stora utmaningar runt hörnet. För att klara dessa är långsiktighet, samverkan, förbättrad och förtroendefull statlig styrning och omställning till nära vård nödvändigt.

Många utmaningar väntar kommuner och regioner när pandemin klingar av. Det handlar om vård som inte har kunnat utföras, omsorgsinsatser som ställts in och skolverksamhet för barn, unga och vuxna som har haft mycket stora utmaningar.

På sikt faller nivån på statsbidragen och den ekonomiska utmaning som noterats under många år blir allt tydligare ju längre sikt som kalkyler över sektorns ekonomi sträcker sig. Att ekonomin för närvarande är stark i kommunerna och regionerna är en följd av de stora tillfälliga tillskotten och den unika situationen. Det finns därför inget utrymme för kommuner och regioner att låsa fast sig på en kostnadsnivå som ligger för högt när statsbidragen minskar. Det är nu snarare tillfälle att genomföra åtgärder och satsningar som effektiviserar verksamheterna och håller tillbaka kostnadsökningarna på sikt.

SKR påtalar att ett sätt att underlätta för både statens och kommunsektorns planering skulle vara mer långsiktiga beslut om statsbidragens utveckling. Dessutom skulle en metod vid kriser och särskilda händelser som påverkar skatteintäkterna negativt kunna vara att staten garanterar en viss nivå på skatteintäkterna och justerar statsbidragen med hänsyn till detta, så att kommuner och regioner vare sig blir över- eller underkompenserade och kan planera sin verksamhet långsiktigt. Dagens situation med oförutsedda och kortsiktiga bidrag är inte bra för någon part. Stora överskott riskerar att driva upp förväntningarna på verksamheterna i välfärden på en nivå som inte är långsiktigt hållbar.

Nästa ekonominytt från SKR med nya skatteunderlagsprognoser presenteras först den 26 augusti och var därmed inte möjliga att ta med i denna delårsrapport.

Kommunutredning "Starkare kommuner"

Kommunutredningen som hade regeringens uppdrag att identifiera framtida utmaningar

för kommuner och föreslå strukturåtgärder överlämnade i februari 2020 sitt slutbetänkande. De två förslag som har fått störst uppmärksamhet är dels att staten ska överta långfristiga skulder och pensionsförpliktelser för de kommuner som frivilligt slår sig samman, dels att personer som bosätter sig och arbetar i någon av de knappt 60 landsbygdskommunerna ska få studieskuldavskrivning. Utredningen innehåller en rad andra förslag, bland annat kring statsbidragsprinciper, översyn av utjämnningssystem. Utredningen pekar på vikten att säkerställa den ekonomiska likvärdigheten mellan kommunerna. SKR:s yttrande på remissen belyste följande områden:

- Förslaget om en statsbidragsprincip är positivt. Det skulle underlätta för kommunerna om staten använder andra sätt än riktade statsbidrag för att styra kommunernas verksamhet.
- Regeringen bör införa frikommunförsök och studieskuldavskrivning.
- Kommunutredningen hamnar fel i analysen av kommunsammanslagningar och SKR motsätter sig skuldavskrivningar vid sammanläggningar.
- Staten bör överväga ett riktat finansiellt stöd till kommuner med exempelvis kraftiga befolkningsminskningar eller ekonomisk obalans.

Beredning av utredning pågår för närvarande inom Regeringskansliet.

Källa: SKR:s ekonomirapport (Sveriges kommuner och Regioner) maj 2021 samt konjunkturinstitutet

Befolkningen ökar

Kävlinge kommuns målsättning är att få en jämn befolkningstillväxt där kommunen kan följa med i utbyggnaden av infrastruktur och service. Målet är att ha en genomsnittlig befolkningsökning på cirka 1,5 procent under en rullande 10-årsperiod. Vid årsskiftet 2020/2021 uppgick invånarantalet till 32 020 invånare i kommunen, vilket motsvarade en ökning med 1,0 procent (315 personer) under 2020. Senaste befolkningsprognosen, framtagna i april 2021,

visar på en befolkningsökning på cirka 1,9 procent för 2021. Antalet invånare enligt kommuninvånare registret (KIR) per halvårsskiftet uppgår till 32 166, en ökning med 146 personer sedan årsskiftet, vilket endast motsvarar 25 procent av helårsprognosens ökning på 615 personer till totalt 32 635 invånare. Enligt prognosen ska invånarantalet öka främst i grupperna 1-5 år och 25-64 år under nästa halvår samt minska i grupperna 19-24 år samt äldre än 65 år. Antalet nyproducerade bostäder i kommunen ligger på höga nivåer både innevarande år och kommande år. Förutsatt att nybyggnationstakten håller i sig så ska målet på att öka befolk-

ningen med 1,5 procent mätt i genomsnitt under 10 år infrias 2024/2025.

Antalet barn i förskoleåldern (1-5 år) prognostiseras att öka konstant från och med 2021 medan barn i grundskolans första år minskar något för att sen öka igen. Antalet gymnasieungdomar (16-18 år) ökar kommande år. Precis som utvecklingen i övriga landet visar prognosen på att antalet äldre kommer att öka kraftfullt under prognosperioden.

Källa: SCB, KIR och Kävlings kommunens befolkningsprognos 2021-2026

Befolkningsförändringar i olika åldersgrupper (antal), P=Prognos							
	2019	2020	210630	P 2021	P 2022	P 2023	P 2024
1-5 år	- 28	- 12	- 27	64	- 32	19	43
6 år	18	9	- 50	- 42	57	- 10	9
7-9 år	5	10	- 35	- 3	- 11	22	16
10-12 år	- 48	16	- 10	18	22	11	6
13-15 år	50	40	18	40	- 47	33	25
16-18 år	61	107	32	34	61	50	45
19-24 år	- 37	- 38	193	140	48	86	109
65-79 år	10	- 39	193	- 14	- 59	- 79	- 55
80 år-w	60	67	21	69	105	142	143

Ojämn återhämtning på arbetsmarknaden

Arbetsförmedlingens bedömning är att utsikterna på arbetsmarknaden har förbättrats. Arbetslösheten är dock fortsatt hög och effekterna av pandemin bedöms som långvariga, framför allt med tanke på det stora antalet långtidsarbetslösa. Det finns dessutom fortfarande osäkerhet kring utvecklingen och återhämtningen framöver. I Arbetsmarknadsutsikterna våren 2021 presenteras Arbetsförmedlingens bedömning kring hur arbetsmarknaden kan utvecklas under 2021 och 2022.

Under inledningen av 2021 har utsikterna för svensk ekonomi och arbetsmarknad förbättrats. Återhämtningen är dock fortsatt ojämn över näringsgrenar och grupper av arbetslösa. Arbetsförmedlingen bedömer att antalet sysselsatta kommer att öka under

2021 i takt med att restriktioner kan lättas och närmar sig nivåerna innan pandemin först under slutet av 2022. Det beror bland annat på att ett stort antal anställda fortfarande omfattas av stödet för korttidsarbete och att antalet arbetade timmar fortfarande är lägre än innan pandemin. Återhämtningen på arbetsmarknaden väntas därmed bli utdragen och effekterna av pandemin mer långvariga.

Antalet inskrivna arbetslösa (öppet arbetslösa eller sökande i program med aktivitetsstöd) har ökat på bred front i spåren av pandemin. Ökningen inleddes dock redan i samband med konjunkturförsvagningen under andra halvåret 2019. Arbetslösheten ökade sedan påtagligt när effekterna av pandemin blev tydliga på arbetsmarknaden. Under slutet av 2020 och inledningen av 2021 uppvisade arbetsmarknaden motståndskraft trots att fler och skärpta restriktioner implementerades. Regeringens för-

längda och förstärka stödåtgärder bedöms ha dämpat de negativa effekterna på arbetsmarknaden och arbetslösheten hade annars varit på en betydligt högre nivå.

Återhämtningen på arbetsmarknaden påbörjades under hösten 2020 och fler inskrivna arbetslösa lämnade Arbetsförmedlingen för arbete eller utbildning. En utveckling som understöts av bättre utsikter i ekonomin och av olika stödåtgärder. Arbetslösheten är dock fortsatt hög och effekterna av pandemin bedöms som långvariga, framför allt med tanke på den tydliga ökningen av långtidsarbetslösheten.

Under slutet av 2022 bedöms antalet inskrivna arbetslösa att närma sig nivåerna innan pandemin. Under prognosperioden är det framför allt inskrivna arbetslösa med kortare inskrivningstider och en starkare position på arbetsmarknaden som väntas lämna för arbete. Situationen på arbetsmarknaden bedöms bli fortsatt svår för inskrivna arbetslösa med svag konkurrensförmåga. Personer med lägst gymnasial utbildning har fortsatt bättre utsikter på arbetsmarknaden.

Den öppna arbetslösheten på riksnivå, 3,7 procent, var 1,8 procent lägre än i juni. Andelen i program med aktivitetsstöd var dock betydligt högre i juni 2021 än motsvarande period förra året.

Skånes läns öppna arbetslöshet på 4,7 procent var 2 procent lägre jämfört med juni 2020. Andelen i program har ökat från 4,6 till 5,2 procent.

Kävlinge kommuns arbetslöshet har minskat med 1,6 procentenheter från 4,1 till 2,5 procent. Kävlinges öppna arbetslöshet ligger fortsatt under både riket och Skåne län. Andelen i program har också ökat i Kävlinge, från 2,5 till 3,0 procent.

Kävlinges ungdomsarbetslöshet på 5,2 procent (18-24 år) har minskat sen juni 2020 med hela 5,2 procentenheter. Ungdomsarbetslösheten ligger över nivån för riket och i linje med genomsnittet Skåne. Andelen ungdomar i program med aktivi-

tetsstöd i Kävlinge har ökat från 6,1 procent i juni 2020 till 7,9 procent i juni 2021.

Två projekt för att stärka unga samt nyanlända Kävlingebor på arbetsmarknaden har startats.

Varje år erbjuder Kävlinge kommuns ungdomar olika möjligheter till att testa på att arbeta inom kommunen eller att utveckla en affärsidé, och samtidigt tjäna egna pengar.

Coronapandemin har däremot inneburit helt nya förutsättningar, men trots detta har kommunen ställt om och i år har drygt 130 ungdomar fått arbetslivserfarenheter under sommarlovet. Lika många ungdomar har fått möjlighet till sommarpraktik jämfört med tidigare år.

Under sommaren 2021 har antalet strandvärdar fördubblats med uppdrag att tillse att kommunens och Stiftelsen Skånska Landskaps badplatser i kommunen är i gott skick. Detta genom att dagligen besöka badplatserna minst en gång om dagen för att plocka skräp, hjälpa människor tillrätta och särskilt på Barsebäckstrand fortsätta hålla en hög nivå på stranden och vid behov assistera med parkeringshänvisning.

Under sommarlovet erbjuder kommunen ungdomar att förverkliga sina företags eller projektidéer i vårt entreprenörskapsprogram Sommarliv – Ungt entreprenörskap. Av de 21 anmälda genomförde 19 ungdomar sommarens program inom ett brett antal områden. Programmet genomförs i samarbete med Region Skåne och Sparbanken Skåne genom Sparbanksstiftelserna. Utförare har varit Stiftelsen Nyföretagarcenter Syd i samverkan med näringslivsenheten.

Arbetslösheten för utrikes födda i Kävlinge minskar jämfört med juni 2020 och andelen arbetslösa var 5,8 procent jämfört med 8,2 procent i fjol. Antalet personer i program ligger på nästa samma nivå som i juni 2020 10,5 procent jämfört med 10,8 procent. Jämfört med riket och Skåne ligger Kävlinge på lägre nivåer.

I Kävlinge har sammanfattningsvis arbetslösheten (andel arbetslösa i förhållande till den registerbaserade arbetskraften) minskat

Förvaltningsberättelse

under första halvåret och närmar sig de nivåer vi hade före pandemin.

Källa: Arbetsförmedlingen

Antal nyinskrivna var lägre under det tredje kvartalet jämfört med samma period förra året och antalet som fått arbete var högre. Däremot är det fler som har varit arbetslösa mer än båda 12 och 24 månader, dvs. antalet långtidsarbetslösa har ökat.

Antalet biståndshushåll och kostnaderna för utbetalt ekonomiskt bistånd minskade under januari-juni jämfört med samma period 2020.

Arbetslöshet i procent

	Juni 2020			Juni 2021		
	Kävlinge	Skåne	Riket	Kävlinge	Skåne	Riket
Arbetslösa	4,1	6,7	5,5	2,5	4,7	3,7
I program med aktivitetsstöd	2,5	4,6	3,5	3,0	5,2	4,1
Totalt	6,6	11,3	9,0	5,5	9,9	7,9

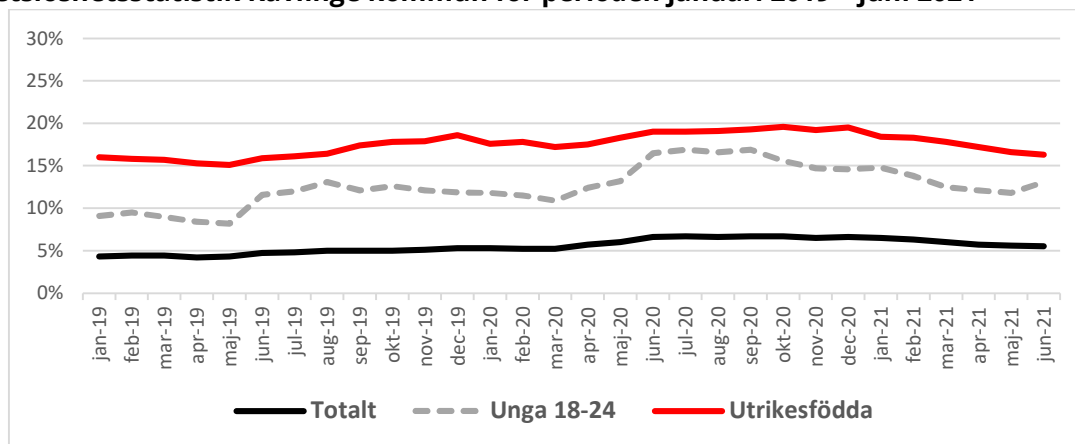
Ungdomsarbetslöshet i procent (18-24 år)

	Juni 2020			Juni 2021		
	Kävlinge	Skåne	Riket	Kävlinge	Skåne	Riket
Arbetslösa	10,4	9,3	8,1	5,2	5,3	4,7
I program med aktivitetsstöd	6,1	6,9	5,1	7,9	7,6	5,9
Totalt	16,5	16,2	13,2	13,1	12,9	10,6

Arbetslöshet i procent, utrikes födda 16-64 år

	Juni 2020			Juni 2021		
	Kävlinge	Skåne	Riket	Kävlinge	Skåne	Riket
Arbetslösa	8,2	13,3	11,2	5,8	9,8	8,1
I program med aktivitetsstöd	10,8	11,9	10,0	10,5	12,6	11,0
Totalt	19,0	25,2	21,2	16,2	22,5	19,0

Arbetslöshetsstatistik Kävlinge kommun för perioden januari 2019 - juni 2021



Öppet arbetslösa och sökande i program med aktivitetsstöd, andel av den registerbaserade arbetskraften 16-64 år. Källa: AF (arbetsformedlingen.se)

Kommunövergripande mål

Så tar vi oss mot visionen – Skånes bästa boende kommun

Kommunens främsta styrdokument är visionen. Utifrån de utvecklingsområden som visionen lyfter fram och de utmaningar kommunen står inför har kommunfullmäktige beslutat om sju kommunövergripande mål. Målen är ett tydligt riktmärke för utvecklingen av kommunen och en tydlig prioritering som kommunfullmäktige har gjort där de tydliggör sina förväntningar på en del av kommunens verksamheter. Målen beskriver de förflyttningar som politiken ser som viktigast just nu. Det kan handla om att möta problem och utmaningar eller att höja ambitionen från "good to great"

I delårsrapporten kan du läsa om nämndernas och bolagens omhändertagande av målen.

Med hjälp av indikatorer följer vi upp om våra ansträngningar leder till det resultat som vi önskar. Inför delårsuppföljningen finns endast få resultat tillgängliga på indikatorerna och vi kan därför inte göra någon fullständig måluppföljning. I bilaga till delårsbokslutet finns en förteckning över aktuella indikatorer som uppdaterats med tillgängliga resultat.

Kommunens nämnder och bolag har dock rapporterat omhändertagandet av de adresserade målen genom att beskriva genomförda och pågående insatser som förväntas bidra positivt till utvecklingen mot målen. Dessa rapporteras i respektive nämnds delårsrapport.

Löpande under året pågår måldialoger kring de olika målen. Dessa utgör också tillsammans med resultatsamtalen där målarbetet och resultaten utvärderas underlag för delårsbokslutets uppföljning.

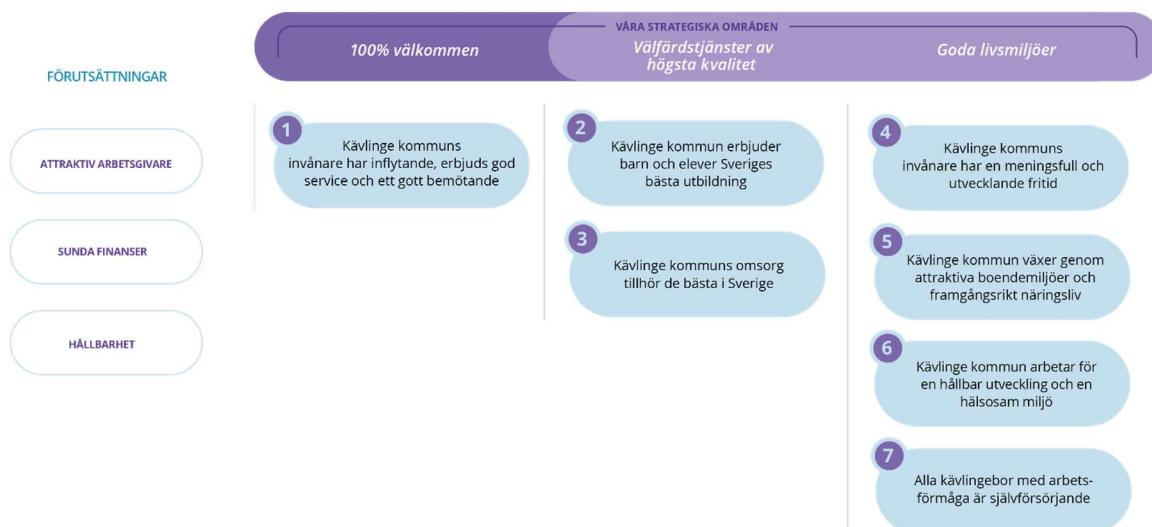
Vi kan konstatera att samtliga mål är väl omhändertagna och att det pågår ett stort antal aktiviteter och satsningar. Alla planerade aktiviteter har dock inte blivit genomförda på grund av Coronapandemin.

I budget 2022 finns också beslut om särskilda prioriterade insatser för vart och ett av målen och förutsättningarna. För dessa pågår planering för att säkerställa genomförandet och en förflyttning mot de sju kommunövergripande målen.

En fullständig värdering av målen kommer att göras i samband med årsredovisningen då alla resultat för målens indikatorer kommer att finnas tillgängliga.

Good to
great...

Strategiska områden och 7 kommunövergripande mål



Våra tre strategiska områden ger en riktning för framtiden och tydliggör för organisationen hur politiken långsiktigt vill utveckla Kävlinge kommun för att uppnå visionen att bli Skånes bästa boendekommun. Inom våra strategiska områden finns sju politiskt antagna mål för mandatperioden 2019-2022. Genom att involvera medarbetarna arbetar vi dagligen med att uppnå dessa sju mål så att medborgarna känner sig 100% välkomna och får en skönare vardag.

I delårsrapporten gör vi en sammanställning utifrån dessa tre strategiska områden.

100 % välkommen

1. Kävlinge kommuns invånare har inflytande, erbjuds god service och ett gott bemötande

Adressering: Alla nämnder, KKB/KKL

Det kommunövergripande målet inom området 100 % välkommen har adresserats till samtliga nämnder och bolag.

Det pågår ett gediget arbete kring att göra Kävlinge kommun till en plats där man känner sig välkomna, blir vänligt bemötta och har möjlighet att påverka och där alla kävlingebor får den hjälp de har rätt till. Arbetet strävar till att göra det enkelt att etablera kontakter och bli en del av den lokala gemenskapen. Insatser pågår för att servicen ska kännetecknas av tillgänglighet, öppenhet med ett bra bemötande där vi ska kunna lösa så mycket som möjligt i första kontakten.



Under första halvåret har den nya kommunwebben kavlinge.se och livsstilswebben en-skönarevardag.nu publicerats vilket har förbättrat service och information för medborgaren. I samband med detta har även tillgängligheten av kallelser, handlingar och protokoll för nämnder,

styrelse och fullmäktige förbättrats. En ny molnbaserad telefonväxel har införts för att säkra funktionaliteten och därmed tillgängligheten. Arton nya e-tjänster har införts, bland annat konsumentvägledning, ansökan från föreningar gällande lokalbidrag, bokning av företagskoordinator, ansökan om hjälpmedel, anmälan och betalning av tomtkö samt ansökan till samhällsorientering.

Flera andra insatser inom kommunens olika sektorer pågår också för att förbättra invånarnas möjligheter kring dialog och delaktighet samt att tillvarata digitaliseringens möjligheter för en förbättrad service, tillgänglighet och delaktighet.

Välfärdstjänster av högsta kvalitet

2. Kävlinge kommun erbjuder barn och elever Sveriges bästa utbildning.

Adressering: Utbildningsnämnd

3. Kävlinge kommuns omsorg tillhör de bästa i Sverige

Adressering: Omsorgsnämnd

Den kommunala servicen är en viktig faktor när potentiella invånare väljer boendekommun. Våra medborgare ska känna sig trygga med att vi har den bästa kvaliteten på kommunens tjänster med kompetent och välutbildad personal. Återrapporteringen från dessa verksamheter visar på ett gott omhändertagande genom olika aktiviteter och ständiga förbättringar som syftar till att kunna ligga i den absoluta framkanten vad gäller dessa verksamheter.

Inom sektor Utbildning pågår ett arbete med flera olika insatser för att erbjuda en förskola och skola som hela tiden strävar efter att bli bäst i klassen. Utvecklingsarbetet med att skapa ett ändamålsenligt underlag för det systematiska kvalitetsarbetet fortsätter som en viktig del i resan mot *Good to Great*. Rutiner för prognosuppföljningar av elevers kunskapsresultat i alla årskurser har under våren förtydligats för att säkerställa att fler elever ska uppnå skolans olika kunskapskrav. Uppföljning av studieresultat kommer därmed ske mer systematiskt på varje enhet och Barn- och Elevhälsan kommer inför hösten att involveras i dessa uppföljningar. Det pågår utbildningsinsatser bland alla rektorer för att stärka ledarskapet för synbar effekt i klassrummet. För att undervisningen i svenska som andraspråk ska bli mer likvärdig pågår ett arbete med att kartlägga SVA-undervisningens nuvarande upplägg.



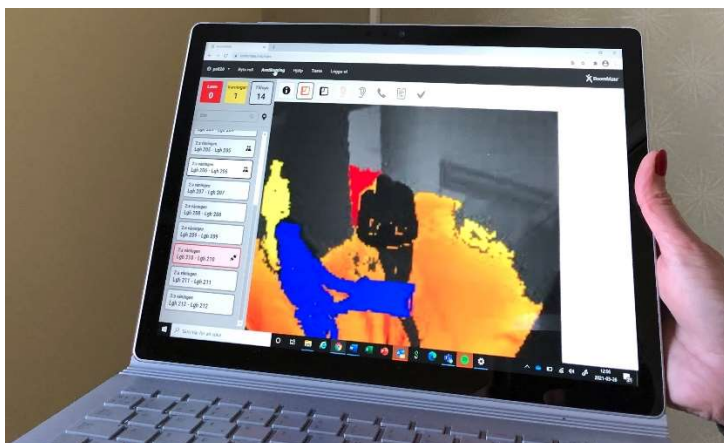
Den 1 juni togs det första symboliska spadtag av framtidens skolbyggnad som ska ersätta Tolvåkerskolan och mellanstadiedelen av Söderparksskolan. Skolan blir på två våningar och tillsammans med idrottshallarna cirka 12 500 kvadratmeter. Stor fokus ligger på att miljön ska vara så bra som möjligt så mycket arbete har lagts ned för en bra ljudmiljö, solskydd och ventilation som ska gynna alla som vistas i lokalerna.

Genom fortbildning och kompetensutveckling för personalen på fritidshemmen ska kvalitén stärkas. I förskolan fortsätter utvecklingsarbetet med grupperande arbetssätt i syfte att följa Skolver-

kets rekommendationer för barngruppsstorlek. Det innebär en kulturförändring från ett tidigare arbetssätt med avdelningsuppdelning till ett grupperande arbetssätt med barnen genom att utveckla organisationen med bemanning och schemaläggning samt att använda lokaler mer ändamålsenlig.

Till delåret konstateras dock för detta läsår ett något lägre resultat både gällande meritvärdet och därmed slutbetyget i åk 9 samt behörighet till ett yrkesprogram inom gymnasiet. Det är för tidigt att dra några slutsatser men en viss påverkan kring pandemiläget och därmed eventuella negativa effekter av distansundervisningen kan antas vara en av förklaringarna men det får vara en del i den fortsatta analysen.

För våra omsorgstagare pågår också ett kontinuerligt arbete för att bli ännu bättre. 2021 har likt 2020 präglats av pågående pandemi och därmed har fokus på att hitta flexibla och aktuella lösningar för en fungerande organisation varit primär. Sektor Omsorg har fått omprioritera i delar och fokusera övergripande på tex förbättrad personalkontinuitet som under våren har minskat från 15,9 till 13,5 antal personal som en hemtjänsttagare möter under 14 dagar. Nya förbättrade insatser kring den vardagsnära följsamheten för basal vårdhygien har genomförts vilket varit helt avgörande under Covid-19 och där kommunens goda arbete också har uppmärksammats externt. Vidare har arbetet kring att motverka ensamhet intensifierats under våren inte minst genom olika digitala lösningar. Hälsofrämjande enheten har arbetet med ett utökad samarbete med frivilligorganisationer.



På Solgatans LSS-boende i Furulund och på Möllebackens demensboende i Löddeköpinge testades under våren en trygghetssensor som monteras inne hos de boende. Vid avvikelser går larm till personalens mobiltelefon och de kan då välja att först göra en tillsyn digitalt. På så vis minskar behovet av fysisk tillsyn, vilket frigör tid för medarbetarna samtidigt som det ökar självständigheten och integriteten för de boende.

Goda livsmiljöer

- 4. Kävlinge kommuns invånare har en meningsfull och utvecklande fritid.**
Adressering: Kommunstyrelsen, Arbetsliv- och fritidsnämnd, KKB/KKL
- 5. Kävlinge kommun växer genom attraktiva boendemiljöer och framgångsrikt näringsliv.**
Adressering: Kommunstyrelsen, Bygg- och miljönämnd, KKB/KKL
- 6. Kävlinge kommun arbetar för en hållbar utveckling och en hälsosam miljö**
Adressering: Alla nämnder, KKB/KKL
- 7. Alla kävlingebor med arbetsförmåga är självförsörjande**
Adressering: Alla nämnder

Kävlinge kommun växer och stadsutvecklingen är en strategisk viktig och långsiktig process som påverkar invånarnas vardagsmiljöer. De fyra målen inom detta område driver utvecklingen för attraktiva hållbara boendemiljöer med ett stort utbud av fritidsaktiviteter som ger möjlighet att leva i en hälsosam miljö. Det handlar om att boendemiljöerna ska vara hållbara, att invånarna

mår bra, trivs i sina omgivningar och känner sig trygga. Ett dynamiskt företagsklimat ger fler möjligheter till sysselsättning och liksom kommunens arbete kring förutsättningar för att kunna vara självförsörjande.

Åtterrapporeringen visar på att det pågår flera viktiga aktiviteter som ska bidra till utvecklingen mot dessa fyra mål, såväl inom nämnderna som bolagen. Här rapporteras om stora projekt som till exempel uppstart av detaljplan för cykelväg mellan Dösjebro och Hofterup. Utredning av kollektivtrafik och att samrådshandlingar för ny översiktsplan 2040 har färdigställts. Vi har under året haft uppstart av BID (Business Improvement District). Avtal har tecknats med en ny entreprenör för trafik, gata och park i de östra delarna av kommunen. Projektering av exploateringsområdet Harrievallen och Almelund är påbörjat och för att stärka tryggheten i den fysiska miljön har en digital trygghetsvandring genomförts. Belysningen av kommunens lekplatser har förstärkts under vintern utifrån ett e-förslag från medborgarna. Ny kretsloppsplan är antagen och utredning om hållbar avloppsrening pågår. Agenda 2030 har tydliggjorts i kommunens styrmodell som en förutsättning för att säkerställa en positiv förflyttning mot de globala målen.



Anne Frandsens e-förslag om belysning på en lekplats i Dösjebro klubbades igenom. Och inte bara för Dösjebro. Under 2021 kommer tre lekplatser att få belysning: Högalids-skogen och Trastvägen i Kävlunge samt Ramshögsvägen i Dösjebro. Framöver kommer ännu fler lekplatser att få belysning.

Pandemiinsatser riktat till företag som drabbats av pandemin som initierades under förra året har fortsatt under första halvåret 2021. Restriktionerna har inneburit att få företag vill ta emot besök. Ett färre antal företagsbesök har genomförts digitalt. I enkätsvar från Svenskt Näringslivs undersökning av det lokala företagsklimatet framgår att relationerna mellan företagen och kommunledningen har en stor förbättringspotential särskilt vad gäller dialogen och kring myndighetsutövningen. Företagen i kommunen visar fortsatt goda resultat. Finalen i Årets Entreprenör 2020 genomfördes digitalt där Fredrik Friberg med Snickarglädje i Virke AB utsågs till Årets Entreprenör 2020 i Kävlunge kommun.

Kävlunge kommun har ett stort fokus på att de invånare som har förmågan ska vara självförsörjande, både för invånarens eget välmående och för att minska bidragstagandet. Aktiviteter kopplat till mål 7 riktar sig både till de Kävlungebor som ej är självförsörjande samt till de som riskerar att bli det. Ett exempel är att kommunen som arbetsgivare ska ta emot praktikanter samt att möjliggöra olika typer av lönebidragsanställningar. Detta är ett sätt för kommunen att själv ta ansvar och bistå de kommuninvånare som står utanför arbetsmarknaden.

Sedan drygt ett halvår tillbaka har antalet bidragshushåll stabiliserats på ett lägre antal än tidigare och det totala utbetalda ekonomiska biståndet har minskat. Två projekt för att stärka unga samt nyanlända Kävlungebor på arbetsmarknaden har startats. Under första halvåret 2021 ser vi en minskad arbetslöshet.

Ekonomisk ställning

Kävlinge kommun redovisar för perioden ett positivt resultat på + 106,7 mkr. I resultatet ingår orealiserade marknadsvärden på 31,7 mkr. Helårsprognosen är positiv och uppgår till + 79,2 mkr. Det budgeterade helårsresultatet uppgår till + 16,4 mkr. I samband delårsbokslutet förra året uppgick resultatet till - 10,9 mkr. I samband med prognosen per sista mars prognostiserades resultatet till + 72,0 mkr.

Investeringsvolymen uppgår första halvåret till 24,0 mkr. För helåret 2021 uppgår den prognostiserade investeringsvolymen till 121,2 mkr.

Balanskrav

Kävlinge kommun har en låg skattesats och en stark och solid ekonomi. Goda resultat genom året i har gjort att kommunen kunnat finansiera sina investeringar utan lånefinansiering. Det lagstadgade balanskravet innebär att kommunens resultat skall överstiga noll. En minskning av det egna kapitalet, till

följd av underskott, ska återställas inom tre år.

Balanskrav, mkr				
	Jan-juni 2020	Jan-juni 2021	Bokslut 2020	Prog- nos 2021
Årets resultat	- 10,9	106,7	- 68,2	79,2
Samtliga realisationsvinster	- 0,9	- 13,9	- 1,2	- 13,9
Realisationsvinster enligt undantagsmöjlighet				
Realisationsförluster enligt undantagsmöjlighet			160,2	
Orealiserade vinster och förluster i värdepapper		- 31,7	- 42,7	
Återföring av orealiserade vinster och förluster i värdepapper	117,2		117,2	
Årets resultat efter balanskravsjusteringar	105,4	61,1	165,3	65,3
Balanskravsresultat	105,4	61,1	165,3	65,3

Balanskravet är uppfyllt.

Avstämning finansiella indikatorer

Kävlinge kommun har fyra finansiella indikatorer. Samtliga finansiella indikatorer uppfylls i helårsprognosen 2021.

Kävlinge kommuns nettokostnadsandel av skatteintäkterna uppgår till högst 99 procent				
Indikator: Nettokostnadsandel av skatteintäkterna under en rullande fyraårsperiod (bokslut 2018 – helårsprognos 2021)				
Acceptabelt värde	Rullande period	Prognos 2021		
99 %	98 %	96 %	Nettokostnadsandelen uppgår i helårsprognosen 2021 till 96 procent och under den rullande fyraårsperioden bokslut 2018 – helårsprognos 2021 till 98 procent. Vid avstämning av de finansiella indikatorerna har inlösen av pensionsåtaganden på 289,7 mkr som gjordes 2019 och 2020 på 160,2 mkr exkluderats.	Indikatorn är uppfylld.

Kävlinge kommun har en tydlig ekonomistyrning och god kontroll				
Indikator: Verksamhetens nettokostnad i relation till budgeterad nivå				
Acceptabelt värde		Prognos 2021		
≥0 mkr		13,8 mkr	Den prognostiserade budgetavvikelsen för kommunens nämnder är positiv och uppgår till 13,8 mkr.	Indikatorn är uppfylld.

Kävlinge kommun har en oförändrad skattesats under mandatperioden				
Indikator: Skattesats				
Acceptabelt värde		Prognos 2021		
18,51		18,51	Den totala kommunala skattesatsen exklusive kyrkoavgiften uppgick till 29,20 kr. Den primärkommunala skattesatsen uppgick till 18,51 kr, vilket är 2,14 kr lägre än genomsnittet i Skåne län och 2,21 kr lägre än genomsnittet i riket.	Indikatorn är uppfylld.

Kävlinge kommun har långsiktigt hållbar investeringstakt				
Indikator: Investeringsvolym maximalt 10 % av skatter och bidrag under en rullande 10-årsperiod (bokslut 2012 – helårsprognos 2021)				
Acceptabelt värde	Rullande period	Prognos 2021		
10 %	8 %	7 %	Kävlinge kommun har som mål att ha en långsiktigt hållbar investeringstakt. Detta mäts genom att investeringsvolymen maximalt får uppgå till 10 procent av skatter och bidrag under en rullande 10-årsperiod. Under perioden bokslut 2012-helårsprognos 2021 uppgår nyckeltalet till 8 procent.	Indikatorn är uppfylld.

Finansiell analys

Årets resultat och jämförelsestörande poster

Kävlinge kommun redovisar för perioden ett positivt resultat med 106,7 mkr. I samband med delårsbokslutet förra året uppgick periodens resultat till – 10,9 mkr.

Periodens resultat, mkr				
	Jan-juni 2020	Jan-juni 2021	Bokslut 2020	Prognos 2021
Årets resultat	- 10,9	106,7	- 68,2	79,2
Orealiserade vinster i värdepapper		- 31,7	- 42,7	
Inlösen pensionsåtaganden			160,2	
Övriga jämförelsestörande intäkter	- 86,4	- 24,4	- 110,7	- 24,4
Övriga jämförelsestörande kostnader	117,6	0,4	136,3	0,8
Årets resultat exkl jämförelsestörande poster	20,3	51,0	74,9	55,6

Januari till juni 2021 ingår jämförelsestörande intäkter på 24,4 mkr som avser realisationsvinst vid försäljning av värdepapper på 4,8 mkr och vid försäljning av anläggningstillgångar på 13,9 mkr samt ersättning för sjuklöner på 5,7 mkr. Resultatet belastas av jämförelsestörande kostnader på 0,4 mkr för indexering av bidrag till statlig infrastruktur. Orealiserade marknadsvärden på värdepapper uppgår till 31,7 mkr.

Första halvåret 2020 ingick jämförelsestörande intäkter på 85,5 mkr avseende realisationsvinst vid försäljning av värdepapper samt 0,9 mkr avseende försäljning av fordon. Resultatet belastades av jämförelsestörande kostnader på 117,2 mkr för återförd värdereglering av värdepapper och 0,4 mkr för indexering av bidrag till statlig infrastruktur.

Årets resultat 2020 exklusive jämförelsestörande poster uppgick till 74,9 mkr. Kostnader för inlösen av ansvarsförbindelsen belastade resultatet med 160,2 mkr. I samband med byte av värdepappersförvaltare gjordes en realisationsvinst och samtidigt återfördes

tidigare realiserade marknadsvärden. Tillammans med övriga realisationsvinster på värdepapper påverkades resultatet med – 15,3 mkr. Kostnaderna för bidrag för statlig infrastruktur uppgick till 18,7 mkr. Avtal avseende hissar vid Kävlinge station, GC-väg längs 108:an och utredning av GC-väg mellan Hofterup och Landskrona har kostnadsförts under året. Ersättning för sjuklöner och verksamhetskostnader i samband med Covid-19-pandemin uppgick till 19,7 mkr.

I helårsprognosen för 2021 finns jämförelsestörande intäkter på 24,4 mkr som avser realisationsvinst vid försäljning av värdepapper på 4,8 mkr och vid försäljning av anläggningstillgångar på 13,9 mkr. De jämförelsestörande kostnaderna prognostiseras till 0,8 mkr och avser bidrag till statlig infrastruktur.

Verksamhetens intäkter och kostnader

Verksamhetens intäkter har första halvåret ökat med 23,4 mkr jämfört med samma period 2020. Förändringen beror bland annat på högre avgifter för va-verksamheten och realisationsvinst som uppkommit vid försäljning av fastigheter.

Verksamhetens intäkter, mkr			
	Jan-juni 2020	Jan-juni 2021	Bokslut 2020
Försäljningsintäkter	2,9	2,2	5,5
Taxor och avgifter	59,7	66,1	114,2
Hyror och arrenden	24,6	24,4	176,2
Bidrag	57,0	63,5	133,9
Försäljning av verksamhet	13,9	12,4	25,9
Realisationsvinster	0,9	13,9	237,4
Övriga intäkter			0,8
Summa verksamhetens intäkter	159,0	182,4	693,9

Förvaltningsberättelse

Verksamhetens kostnader har första halvåret ökat med 51,9 mkr jämfört med samma period 2020. Löner och sociala avgifter har ökat med 9,7 mkr. Kostnadsökningen förklaras också av ökade kostnader för köp av gymnasieverksamhet samt ökade kostnader för upplupna semesterlöneskulder.

Verksamhetens kostnader, mkr			
	Jan-juni 2020	Jan-juni 2021	Bokslut 2020
Löner och sociala avgifter	- 454,4	- 464,1	- 922,3
Pensionskostnader	- 39,6	- 34,4	- 239,9
Köp av verksamhet	- 221,2	- 237,8	- 461,2
Lokal- och markhyror	- 82,0	- 83,1	- 164,5
Lämnade bidrag	- 20,5	- 17,2	- 58,2
Övriga tjänster och kostnader	- 132,3	- 152,5	- 233,2
Summa verksamhetens kostnader	- 950,0	- 989,1	- 2 079,3

Avskrivningarna uppgår första halvåret till 18,1 mkr, samma period förra året uppgick avskrivningarna till 15,1 mkr. Helårsprognosen för avskrivningar beräknas till 40,0 mkr.

Finansnettot uppgår första halvåret till 39,3 mkr. Finansnettot exklusive realisationsvinst och återförd värdereglering på värdepapper uppgår till 2,8 mkr. Helårsprognosen för finansnettot uppgår till 9,7 mkr. Helårsprognosen för finansnettot exklusive realisationsvinst uppgår till 4,9 mkr. Orealiserade marknadsvärden tillkommer vid årets slut.

Finansnetto, mkr				
	Jan-juni 2020	Jan-juni 2021	Bokslut 2020	Prognos 2021
Finansnetto	- 27,1	39,3	22,7	9,7
Varav orealiserade marknadsvärden		31,7	42,7	
Varav realisationsvinst	85,5	4,8	89,8	4,8
Varav återförd värdereglering	117,2		117,2	

Nettokostnadernas andel av skatteintäkterna

Nettokostnadernas andel av skatteintäkterna uppgår till 92 procent för första halvåret. I samband med delårsbokslutet visar helårsprognosen ett relationstal på 96 procent. Den finansiella indikator som antagits i budget 2021 innebär att nettokostnadernas andel av skatteintäkterna inte

ska överstiga 99 procent, eftersom även investeringarna finansieras med skatteintäkter. Nettokostnadernas andel av skatteintäkterna uppgick i budget 2021 till 99 procent och i bokslut 2020 till 96 procent exklusive inlösen av ansvarsförbindelsen.

De samlade skatteintäkterna, inklusive inkomst- och kostnadsutjämning, uppgår till 892,2 mkr för årets första sex månader och är en ökning med 69,8 mkr jämfört med motsvarande period förra året. I budget 2021 uppgår skatteintäkter och utjämning till 1 721,2 mkr. Den senaste helårsprognosen uppgår till 1 764,3 mkr. Nästa skatteunderlagsprognos publiceras i mitten av augusti.

Nettokostnadsandel av skatteintäkter				
	Jan-juni 2020	Jan-juni 2021	Bokslut 2020	Prognos 2021
Nettokostnadsandel av skatteintäkterna %	98	92	105	96
Nettokostnadsandel av skatteintäkterna exkl inlösen pensionsåtaganden %			96	
Skatteintäkter, förändring i %	4	8	6	5
Nettokostnad, förändring i %	2	2	- 5	- 4

Investeringar

Periodens nettoinvesteringar uppgick till 24,0 mkr och för samma period förra året var nettoinvesteringarna 47,3 mkr. Helårsprognosen för investeringarna uppgår till 121,2 mkr att jämföra med den budgeterade investeringsvolymen på 213,7 mkr. Ursprungligen antogs en investeringsbudget på 136,9 mkr. Under året har investeringar motsvarande 76,8 mkr överförts från 2020.

Relationstalet investeringsvolym i förhållande till skatteintäkter och utjämning prognostiseras 2021 till 7 procent.

Investeringar				
	Jan-juni 2020	Jan-juni 2021	Bokslut 2020	Prognos 2021
Nettoinvesteringar, mkr	47,3	24,0	121,1	121,2
Investeringsvolym/skatteintäkter %	6	3	7	7

Självfinansieringsgrad av investeringar

Självfinansieringsgraden av investeringarna uppgår i helårsprognosen för 2021 till 98 procent. I bokslutet 2020 uppgick självfinansieringsgraden till 103 procent.

Självfinansieringsgrad				
	Jan-juni 2020	Jan-juni 2021	Bokslut 2020	Prognos 2021
Självfinansieringsgrad	9	521	103	98

Likviditet

De likvida medlen uppgick vid halvårsskiftet till 224,9 mkr, vid föregående halvårsskifte var samma siffra 222,1 mkr. I delårsbokslutet uppgår kassalikviditeten till 115 procent.

Kommunen har under våren lånat 90 mkr av Kävlings kommunala holding AB.

Likviditet			
	Jan-juni 2020	Jan-juni 2021	Bokslut 2020
Likviditet, mkr	222,1	224,9	111,9
Kassalikviditet, %	114	115	93

Soliditet och skuldsättningsgrad

Soliditeten inklusive ansvarsförbindelse uppgick vid halvårsskiftet till 61 procent. Vid samma tillfälle förra året uppgick soliditeten till 53 procent. Ökningen förklaras av den inlösen som gjordes på ansvarsförbindelsen i december 2020. Soliditeten exklusive ansvarsförbindelsen uppgår i samband med delårsbokslutet till 64 procent. Relationstalet för samma period förra året uppgick till 65 procent.

Soliditet i procent				
	Jan-juni 2020	Jan-juni 2021	Bokslut 2020	Prognos 2021
Soliditet	53	61	59	60
Soliditet exkl ansvarsförbindelse	65	64	62	64

Av de totala tillgångarna har 35 procent finansierats med främmande kapital. De långfristiga skulderna avser gatukostnadsersättning, anslutningsavgifter va samt balanserat resultat för va-verksamheten.

Skuldsättningsgrad i procent			
	Jan-juni 2020	Jan-juni 2021	Bokslut 2020
Skuldsättningsgrad	35	36	38
- Långfristig skuldsättning	5	7	6

Avsättning

Vid halvårsskiftet 2021 uppgår avsättningen för bidrag till statlig infrastruktur till 32,4 mkr. Avsättningen har indexerats med 0,4 mkr. Kostnaden har belastat resultaträkningen. Under 2021 har 7,0 mkr disponerats ur avsättningen.

Pensionsförpliktelser

Kävlinge kommuns totala pensionsåtaganden uppgår till 90,4 mkr. Pensionsförpliktelser intjänade före 1998 redovisas inom linjen som en ansvarsförbindelse och uppgår till 60,6 mkr inklusive löneskatt. Pensionsförpliktelser intjänade från och med 1998 redovisas som en avsättning i balansräkningen och uppgår till 29,8 mkr inklusive löneskatt. Avsättning har gjorts för intjänad pensionsrätt, särskild ålderspension och visstidspension för förtroendevalda.

I april ändrades livslängdsantagandet i RIPS. Detta har påverkat ansvarsförbindelsen med 2,1 mkr och avsättningen med 0,6 mkr. Försäkrade åtaganden påverkas inte.

Pensionssammanställning			
	Bokslut 2020	Jan-juni 2021	Förändring
Avsättning för pensioner och liknande	28,5	29,8	1,3
Ansvarsförbindelse	58,9	60,6	1,7
Totala pensionsförpliktelser	87,4	90,4	3,0
Finansiella placeringar marknadsvärde	466,8	454,0	- 12,8

Kävlinge kommun har sedan 1995 medel placerade i en ränte- och aktieportfölj för att möta de framtida pensionskostnaderna. Marknadsvärdet uppgår, per siste maj, till 454,0 mkr och täckningsgraden till 502 procent. Marknadsvärdet per siste juni uppgår till 459,9 mkr och täckningsgraden till 509 procent.

Tillgångsfördelning, procent

	Bokslut 2020	Jan-juni 2021
Räntefonder	46	41
Aktiefonder	54	59

Rättslig tvist

Kävlinge kommun har inga pågående rättsliga tvister som innebär någon väsentlig påverkan på ekonomin.

Personalredovisning

Det kommunala uppdraget är personalintensivt. Därför är medarbetarna och Kävlinge kommuns arbete med personalfrågor kritiska framgångsfaktorer för att nå hög kvalitet i den kommunala servicen. Förväntningarna på den kommunala verksamheten från kommuninvånarna, avseende tillgänglighet, digitala lösningar och individanpassat har ökat och kommer att öka. Detta ställer krav på arbetsmiljön, möjligheten att rekrytera och på förutsättningar att utvecklas i sitt arbete.

Antal medarbetare och anställningsformer

Antalet tillsvidareanställda årsarbetare har minskat jmf med föregående delår och beror delvis på rekryteringsläget då det är svårt att rekrytera undersköterskor vilket innebär att verksamheten går med vakanser. Förändringen beror även på en strukturerad neddragning av antalet anställda i Bemanningenheten. Att antalet visstidsanställda årsarbetare ökar vid delåret beror till stor del på rekrytering av sommarvikarier.

Medarbetare (årsarbetare)			
	Delår 2020	Bokslut 2020	Delår 2021
Tillsvidareanställda	1 756,5	1 747,5	1 698,4
Tidsbegränsat anställda med månadslön	164,1	169	203,1
Timavlönade anställda	22,8	31,4	28,4
Fyllnadstid	5,3	8,1	5,1
Övertid	7,0	8,4	8,1
Totalt	1 955,7	1 947,8	1 943,1

Kompetensförsörjning - Rekrytering

I dag är det en hård konkurrens om att vara den mest attraktiva arbetsgivaren. Många arbetssökande letar aktivt efter information och fakta om den potentiellt framtida arbetsplatsen. Därför har vi under första halvåret lanserat Kävlinge kommuns karriärsida. Karriärsidan utgår från den arbetssökandes perspektiv och där vi som arbetsgivare på ett smidigt sätt delar med oss av en

känsla för hur det är att arbeta i Kävlinge kommun, med andra ord – att få kika in "bakom kulisserna".

Att behålla medarbetare är en ytterligare en viktig pusselbit, därför är personalomsättningen en viktig indikator att följa. Under pandemin är det dock svårare än annars att analysera orsaker till förändringar i omsättningen – tendensen är att medarbetare inte byter arbetsplats i samma utsträckning som tidigare men det är svårt att vara säker på anledningarna till detta.

Ledarskapsutveckling

För att säkra genomförandet av det kommunala uppdraget är det viktigt att Kävlinge kommun både lyckas attrahera, rekrytera, behålla och utveckla kompetenta chefer och ledare.

Under första halvåret av 2021 har sju omgången av ledarutvecklingsprogrammet genomförts. Programmet syftar till att identifiera utvecklingsområden inom kommunens ledarskap på individuell chefsnivå och bidra till att utveckla sitt ledarskap i linje med Kävlinge kommuns intention. Första programomgång startades 2019 och sedan dess har en stor andel chefer genomgått programmet där resultaten från utvärderingarna i stort är anmärkningsvärt bra. Trots förändrade förutsättning under pandemin visar resultaten på ett högt lärandeklimat och kvalitativt kunskapsinnehåll.

Ledarforum är en mötesplats för Kävlinge kommuns chefer och under våren har två digitala träffar ägt rum där fokus har varit fördjupning i praktisk kommunikation, verktyg att gå från "Good to Great" i syfte att stärka och rusta chefer i sitt kvalitets- och förbättringsarbete.

Utvecklingsprogram för ledarlanger (LETA)

Den framtida tillgången till kompetenta chefer och ledare säkras bland annat genom att

Kävlinge tillsammans med kommunerna i samverkan Sydväst driver programmet LETA, för att hitta och utveckla morgondagens ledare till organisationen. Deltagarna förbereds och tränas att leda i det offentliga uppdraget och utveckla sitt personliga ledarskap. Under våren avslutades programomgång 20/21 där fem deltagare från varje samarbetskommun genomgått programmet i cirka 10 månader.



Med flera chefsbyten på kort tid och en stressig vardag hade Omsorgsstöd i hemmet på Möllebacken en hög sjukfrånvaro. Men det fanns också en stark sammanhållning och ett högt engagemang. Tillsammans har gruppen det senaste året tagit de första stegen mot Möllebacken 2.0.

Personalpolitik

Vi som arbetsgivare har ett ansvar att främja och förebygga för ett hållbart arbetsliv. Det är nödvändigt för att klara vårt uppdrag och den framtida försörjningen inom kommunal sektor. Arbetslivet behöver vara utformat så att medarbetare orkar och håller för att arbeta längre än till den pensionsålder som är idag.

Att skapa ett arbetsliv där alla orkar jobba länge är en utmaning. Det gäller att utforma en arbetsmiljö där vi mår bra och har god hälsa. Arbetsmiljön omfattar allt på jobbet, från arbetsställningar, arbetsredskap, teknik till stress, trivsel och arbetsorganisation.

Arbetet med hållbart arbetsliv – riktade insatser har fortsatt under halvåret 2021. De förskolor och enheter inom omsorg som under 2020 kartlades har de identifierade åtgärderna arbetats med. Allt från att ta

fram och utveckla tydligare rutiner på arbetsplatsen, sett över hur arbetet är organiserat, vilka förutsättningar finns, stärkt ledarskapet, jobbat med arbetsplatskulturen och enskilda individer har fått ytterligare stöd. Utmaningen är att hålla i och ut, att frågorna är angelägna genom hela linjen. Pandemin har tyvärr försvårat arbetet att följa eventuella förändringar i sjukfrånvaro kopplat till den här insatsen. Trots pandemin är det Kävlings kommunens förhoppning att genom att åtgärda problem i arbetsmiljön minska sjukfrånvaron och att på sikt skapa förutsättningar för ett hållbart arbetsliv. Detta är bara en av flera åtgärder i arbetet med att sänka sjukfrånvaron.

Årets medarbetare, chef och förbättring

Som arbetsgivare vill vi lyfta och tillvarata den värdefulla kompetensen som våra chefer och medarbetare besitter inom våra verksamheter. En del i detta arbete är att utse årets medarbetare, chef och förbättring inom kommunen. Kommunens invånare och medarbetare har möjlighet att nominera personer som de tycker har gjort en särskild insats under året. Årets medarbetare finner vi på Säkerhetsenheten och heter Charlotte Malmborg – med sin kompetens och arbetsätt varit värdefull för både medborgare och medarbetare. Årets chef är Charlotta Lilius - en mycket uppskattad rektor på Annelundsskolan. Årets förbättring gick till Hälsoenheten - med sin otroligt skickliga förmåga att ställa om under pandemin.



Utmärkelserna Årets medarbetare, chef och förbättring utsågs i juni. Bedömning och urval görs av en jury och vinnarna får ett bidrag till kompetenshöjande insatser.

Feriejobb

Genom att erbjuda ungdomar i Kävlinge kommun "Feriejobb" skapar vi som arbetsgivare möjlighet för ungdomar att få en inblick i arbetslivet, att kanske i framtiden välja att arbeta inom den kommunala verksamheten. I år har vi tillsammans lyckas skapa fler platser och erbjuder cirka 30 ungdomar fler jobb än tidigare år.

Avtalsrörelsen-Löneöversyn

2021 års avtalsrörelse är nu avslutad och löneöversynen genomförd inom sektorerna. Årets avtalsrörelse har varit mer utdragen än på senare år och har genomförts i tre omgångar med olika grupper av fackförbund. I juni månad avslutades löneöversynen i och med översynen av löner inom det avtalsområde som Lärarförbundet samt Lärarnas riksförbund organiserar. Den totala löneöversynen slutade med en genomsnittlig ökning om 2,4 procent.

Sjukfrånvaro

Den totala sjukfrånvaron i procent av de anställdas sammanlagda ordinarie arbetstid uppgick till 8,1 (9,0) procent i kommunen. Långtidssjukfrånvaron utgjorde cirka en tredjedel av den totala sjukfrånvaron, 35,5 (33,3) procent.

Sjukfrånvaro			
	Delår 2020	Bokslut 2020	Delår 2021
Total sjukfrånvaro i procent av de anställdas sammanlagda ordinarie arbetstid	9,0	7,9	8,1
Långtidssjukfrånvaro 60 dagar eller mer (%)	3,0	2,5	2,7
Sjukfrånvaro för kvinnor (%)	13,2	11,1	10,8
Sjukfrånvaro för män (%)	5,7	4,4	4,4
Sjukfrånvaro i åldrarna 29 år eller yngre (%)	9,7	8,4	8,7
Sjukfrånvaro i åldrarna 30 – 49 år (%)	8,0	7,2	7,7
Sjukfrånvaro i åldrarna 50 – 59 år (%)	9,6	8,3	8,3

Sjukfrånvaron är lägre under första delåret 2021 jämfört med 2020. I kölvattnet efter skyddsåtgärder, ökat fokus på hygienrutiner och mer hemarbete sjunker inte enbart spridningen av coronaviruset covid-19 utan vi ser en minskning av andra, vanligare sjukdomar och den sjukfrånvaro som följer med dem. Sjukfrånvaron sjunker brett inom nästan alla personalgrupper och korttidssjukfrånvaron sjunker för både män och kvinnor.

Räkenskapsmaterial

Resultaträkning

mkr	Not	Kommun				Koncern		
		Jan-juni 2020	Jan-juni 2021	Bokslut 2020	Budget 2021	Prognos 2021	Bokslut 2020	Prognos 2021
Verksamhetens intäkter	2	159,0	182,4	339,3			693,9	
Verksamhetens kostnader	3	- 950,0	- 989,1	- 2 079,3	- 1 669,2	- 1 654,8	- 2 105,1	- 1 546,5
Avskrivningar	4	- 15,1	- 18,1	- 32,6	- 42,6	- 40,0	- 89,2	- 106,5
<i>Verksamhetens nettokostnader</i>		<i>- 806,1</i>	<i>- 824,7</i>	<i>- 1 772,5</i>	<i>- 1 711,8</i>	<i>- 1 694,8</i>	<i>- 1 500,5</i>	<i>- 1 653,1</i>
Skatteintäkter	5	681,2	748,2	1 404,7	1 454,5	1 488,3	1 404,7	1 488,3
Utjämnings och bidrag	6	141,2	144,0	276,9	266,7	276,0	276,9	276,0
<i>Verksamhetens resultat</i>		<i>16,2</i>	<i>67,4</i>	<i>- 90,9</i>	<i>9,4</i>	<i>69,5</i>	<i>181,2</i>	<i>111,2</i>
Finansiella intäkter	7	90,4	39,8	140,5	7,5	10,5	137,1	11,4
Finansiella kostnader	8	- 117,5	- 0,5	- 117,8	- 0,5	- 0,8	- 129,1	- 12,4
<i>Resultat efter finansiella poster</i>		<i>- 10,9</i>	<i>106,7</i>	<i>- 68,2</i>	<i>16,4</i>	<i>79,2</i>	<i>189,2</i>	<i>110,2</i>
Extraordinära poster		-	-	-	-	-	-	-
Årets resultat		- 10,9	106,7	- 68,2	16,4	79,2	189,2	110,2
Årets resultat		- 10,9	106,7	- 68,2	16,4	79,2	189,2	110,2
-varav realisationsvinst fastighetsförsäljning			13,9			13,9	236,3	13,9
-varav realisationsvinst försäljning anläggningstillgångar		0,9		1,2			1,2	
-varav nedskrivning				- 0,4			- 0,4	
-varav ersättning kostnader och sjuklöner Covid-19			5,7	19,7		5,7	19,7	5,7
-varav inlösen ansvarsförbindelse				- 160,2			- 160,2	
-varav medfinansiering till statlig infrastruktur		- 0,4	- 0,4	- 18,7		- 0,8	- 18,7	- 0,8
-varav realisationsvinst värdepapper		85,5	4,8	89,8		4,8	89,8	4,8
-varav återförd värdering		- 117,2		- 117,2			- 117,2	
-varav orealiserade marknadsvärden		34,4	31,7	42,7			42,7	
Jämförelseresultat		20,3	50,9	74,9	16,4	55,5	96,0	86,6

Balansräkning

mkr				
	Not	Jan-juni 2020	Jan-juni 2021	Bokslut 2020
Tillgångar				
Anläggningstillgångar		697,5	793,4	766,6
Immateriella anläggningstillgångar			12,8	12,8
Materiella anläggningstillgångar		578,7	638,8	635,0
Mark, byggnader och tekniska anläggningar	9	516,9	575,7	567,7
Maskiner och inventarier	10	61,7	63,2	67,3
Finansiella anläggningstillgångar		118,8	141,8	118,8
Värdepapper, andelar, etc	11	118,8	141,8	118,8
Omsättningstillgångar		980,3	976,2	883,9
Kortfristiga fordringar	12	758,3	751,2	772,0
Kassa, bank	13	222,1	224,9	111,9
Summa tillgångar		1 677,8	1 769,6	1 650,5
Eget kapital, avsättningar och skulder				
Eget kapital	14	1 087,1	1 136,4	1 029,8
Eget kapital		1 098,0	1 029,7	1 098,0
Årets resultat		- 10,9	106,7	- 68,2
Avsättningar	15	54,9	62,3	66,3
Avsättning för pensioner		27,8	29,8	28,5
Övriga avsättningar		27,1	32,4	37,8
Skulder		535,8	570,9	554,5
Långfristiga skulder	16	89,2	115,1	103,6
Kortfristiga skulder	17	446,6	455,8	450,9
Summa eget kapital, avsättningar och skulder		1 677,8	1 769,6	1 650,5
Soliditet %		65	64	62
Soliditet inkl pensionsförpliktelser %		53	61	59
Ansvarsförbindelser		197,2	60,6	58,9
Borgensförbindelser		1 428,1	1 305,9	1 215,4

Kassaflödesanalys

mkr		Kommunen		
	Not	Jan-juni 2020	Jan-juni 2021	Bokslut 2020
Löpande verksamhet				
Årets resultat		- 10,9	106,7	- 68,2
Justering för ej likviditetspåverkande poster	18	31,9	23,1	53,6
Övriga likviditetspåverkande poster		- 0,4		- 0,9
Poster som redovisas i annan sektion		- 0,9	- 14,9	- 1,2
Medel från verksamheten före förändring av rörelsekapitalet		19,8	114,9	- 16,7
Ökning/minskning av periodiserade anslutningsavgifter och investeringsbidrag		3,2	11,5	18,1
Ökning/minskning av kortfristiga fordringar		43,2	20,7	29,5
Ökning/minskning av kortfristiga skulder		56,8	4,9	61,0
Kassaflöde från löpande verksamhet		123,0	152,0	91,9
Investeringsverksamhet				
Investering i immateriella anläggningstillgångar				- 12,8
Investering i materiella anläggningstillgångar		- 47,3	- 24,0	- 121,1
Försäljning av materiella anläggningstillgångar		0,9	14,9	1,2
Förvärv av finansiella anläggningstillgångar			- 23,0	- 0,1
Försäljning av finansiella anläggningstillgångar				0,1
Kassaflöde från investeringsverksamhet		- 46,4	- 32,0	- 132,7
Bidrag till statlig infrastruktur		- 7,4	- 7,0	- 0,1
Årets kassaflöde		69,2	113,0	- 40,9
Likvida medel vid årets början		152,8	111,9	152,8
Likvida medel vid årets slut		222,1	224,9	111,9
Förändring av likvida medel		69,2	113,0	- 40,9

Noter

Not 1 Redovisningsprinciper

Delårsrapporten är upprättad i enlighet med kommunallagen, lagen om kommunal bokföring och redovisning (LKBR) och rekommendationer från Rådet för kommunal redovisning, RKR om inget annat anges. Därutöver följs det regelverk och den normgivning som gäller för övriga sektorer i samhället och som innefattas i begreppet god redovisningssed. Detta innebär bland annat följande:

- Intäkter redovisas i den omfattning det är sannolikt att de ekonomiska tillgångarna kommer att tillfalla kommunen och att intäkterna kan beräknas på ett tillförlitligt sätt.
- Fordringar har upptagits till de belopp varmed de beräknas inflyta.
- Tillgångar och skulder har upptagits till anskaffningsvärde där inget annat anges.
- Värdering av finansiella omsättningstillgångar har gjorts post för post till verkligt värde.
- Periodisering av inkomster och utgifter har skett enligt god redovisningssed.

Investeringsbidrag, anslutningsavgifter och gatukostnadsersättningar tas upp som en förutbetalad intäkt och redovisas bland långfristiga skulder med periodisering över anläggningens nyttjandeperiod. Den långfristiga skulden avseende de poster som strider mot RKR:s rekommendation uppgår till 45,5 mkr. Upplösning av bidragen har påbörjats med marginella belopp vilket innebär att det inte är någon påverkan på resultaträkningen.

RKR Rekommendationer			
R1 Bokföring och arkivering	Uppfylls	R10 Pensioner	Uppfylls
R2 Intäkter. Avvikelse avseende periodisering av samtliga gatukostnadsersättning och investeringsbidrag som periodiseras över investeringens nyttjandetid. Redovisningssättet ger en mer korrekt bild av projektetens driftkostnader och intäkter över tid.	Uppfylls delvis	R11 Extraordinära och jämförelsestörande poster	Uppfylls
R3 Immateriella anläggningstillgångar	Uppfylls	R12 Byte av redovisningsprinciper, ändringar i uppskattningar och bedömningar samt rättelse av fel	Uppfylls
R4 Materiella anläggningstillgångar	Uppfylls	R13 Kassaflödesanalys	Uppfylls
R5 Leasing. Samtliga leasing- och hyresavtal klassificeras som operationella. Klassificering av gällande avtal har inte gjorts.	Uppfylls delvis	R14 Drift- och investeringsredovisning	Uppfylls
R6 Nedskrivning	Uppfylls	R15 Förvaltningsberättelse	Uppfylls
R7 Finansiella tillgångar och finansiella skulder	Uppfylls	R16 Sammanställda räkenskaper	Uppfylls
R8 Derivat och säkringsredovisning	Ej aktuell	R17 Delårsrapport	Uppfylls
R9 Avsättningar och ansvarsförbindelser	Uppfylls	R18 Övriga upplysningar som ska lämnas i not	Uppfylls

Jämförelsestörande poster

Jämförelsestörande poster särredovisas när dessa förekommer. Som jämförelsestörande betraktas poster som är sällan förekommande och uppgår till väsentligt belopp. Kommunens realisationsvinster vid försäljning av fastigheter och exploatering redovisas som jämförelsestörande.

Avskrivningar

Avskrivningar på materiella anläggningstillgångar görs för den beräknade nyttjandeperioden med linjär avskrivning baserat på anskaffningsvärdet exklusive eventuellt restvärde. På tillgångar i form av mark, konst och pågående arbeten görs inga avskrivningar. I normalfallet tillämpas linjär avskrivning. Avskrivningar beräknas och bokförs från och med det kvartal anskaffning sker eller tas i bruk. Huvudsakligen tillämpas följande avskrivningstider:

Avskrivningstider	
Byggnader och tekniska anläggningar	10, 15, 20, 33, 40 och 50 år
Maskiner och inventarier	3, 5, 10, 15 och 20 år
Komponenter fastighet	
Komponent mark	0–25 år
Komponent byggnad	15–60 år
Komponent installationer	20–30 år
Komponent byggnadsinventarier	10–20 år
Komponenter gata och park	
Komponent stomme, ledningar och konstruktioner	20–70 år
Komponent beläggning, slitlager och planering	10–30 år
Komponent belysning och installationer	10–50 år
Komponent utrustning och övrigt	5–30 år

Anläggningstillgångar

Tillgångar avsedda för stadigvarande bruk eller innehav med en nyttjandetid om minst tre år klassificeras som anläggningstillgång om beloppet överstiger ett prisbasbelopp.

mkr	Jan-juni 2020	Jan-juni 2021	Bokslut 2020
Finansiella tillgångar			
Kommunens pensionsmedelsportfölj är klassificerad som omsättningstillgång. Portföljens förvaltning regleras i Finanspolicyn som antogs av kommunfullmäktige 12 september 2016.			
Pensioner			
Pensionsskuld och pensionsåtaganden redovisas enligt blandmodellen. Förpliktelser för pensionsåtaganden för anställda i kommunen är beräknade enligt RIPS 19 vs 21 och inkluderar löneskatt på 24,26 procent. Visstidsförordnanden som ger rätt till särskild avtalspension redovisas som avsättning när det är troligt att de kommer att leda till utbetalning. Avtal som inte lösts ut redovisas som ansvarsförbindelse.			
Internredovisningsprinciper			
I driftredovisningen ingår kommuninterna poster, såsom köp och försäljning mellan nämnder och verksamheter. I resultaträkningen finns det poster som inte ingår i driftredovisningen eller som simuleras kalkylmässigt. Poster som finns i resultaträkningen, men inte i driftredovisningen, är skatteintäkter, generella statsbidrag och utjämning samt extraordinära poster. Poster som kalkylmässigt simuleras i driftredovisningen är:			
• personalomkostnader, i form av arbetsgivaravgifter, avtalspension och löneskatt. Dessa kalkyleras schablonmässigt till att uppgå till 40,15 procent av lönekostnaden.			
• kapitalkostnader, i form av avskrivningar och internränta. Kapitalkostnaderna beräknas enligt rak nominell metod, vilket innebär att kostnaden består av linjär avskrivning och ränta på tillgångarnas bokförda restvärde. Internräntan uppgår till 1,55 procent.			
Not 2 Verksamhetens intäkter			
Verksamhetens intäkter	159,0	182,4	339,3
<i>varav jämförelsestörande intäkter:</i>			
Realisationsvinst försäljning anläggningstillgångar	0,9	13,9	1,2
Ersättning sjuklöner		5,7	12,9
Ersättning Covid-19 Socialstyrelsen			6,8
Summa	159,0	182,4	339,3
Not 3 Verksamhetens kostnader			
Verksamhetens kostnader	- 950,0	- 989,1	- 2 079,3
<i>varav jämförelsestörande kostnader:</i>			
Bidrag till statlig infrastruktur GC-väg längs 108:an			- 11,4
Bidrag till statlig infrastruktur hissar Kävlingsstation			- 6,1
Bidrag till statlig infrastruktur utredning GC-väg Hofterup - Landskrona			- 0,5
Kostnader indexering bidrag till statlig infrastruktur	- 0,4	- 0,4	- 0,7
Partiell inlösen ansvarsförbindelse			- 160,2
Summa	- 950,0	- 989,1	- 2 079,3
Not 4 Avskrivningar och nedskrivningar			
Avskrivning maskiner och inventarier	- 6,5	- 7,5	- 13,5
Avskrivning fastigheter	- 8,6	- 10,6	- 18,7
Nedskrivning Kommunhuset			- 0,4
<i>varav jämförelsestörande avskrivningar och nedskrivningar:</i>			
Nedskrivning Kommunhuset			- 0,4
Summa	- 15,1	- 18,1	- 32,6
Not 5 Skatteintäkter			
Kommunalskatt	717,6	730,7	1 435,1
Preliminär slutavräkning innevarande år	- 21,1	9,3	- 22,7
Slutavräkningsdifferens föregående år	- 15,3	8,2	- 7,7
Summa	681,2	748,2	1 404,7
Not 6 Bidrag och utjämning			
Bidrag från utjämningsystemet	132,6	138,9	200,5
Generella bidrag från staten			59,7
Tillfälligt stöd flyktingsituationen	2,3		4,6
Utjämningsavgift LSS	- 26,2	- 28,9	- 52,3
Fastighetsavgift	32,5	34,0	64,4
Summa	141,2	144,0	276,9

Räkenskapsmaterial

mkr	Jan-juni 2020	Jan-juni 2021	Bokslut 2020
Not 7 Finansiella intäkter			
Räntor likvida medel	0,1	0	0,5
Avkastning värdepportfölj	88,3	0,7	93,5
Utdelning aktier och andelar	0,2	0,3	0,2
Övriga ränteintäkter	1,8	7,1	46,3
<i>varav jämförelsestörande finansiella intäkter:</i>		31,7	
Orealiserade vinster värdepapper			42,7
Realisationsvinst försäljning värdepapper	85,5	31,7	89,8
Summa	90,4	39,8	140,5
Not 8 Finansiella kostnader			
Räntekostnader	- 117,5	- 0,5	- 129,1
<i>Jämförelsestörande finansiella kostnader:</i>			
Återföring värde reglering värdepapper	- 117,2		- 117,2
Summa	- 117,5	- 0,5	- 129,1
Not 9 Mark, byggnader och tekniska anläggningar			
Förvaltningsfastigheter	2,3	2,1	1,5
Förvaltningsfastigheter, fastighetsavdelningen	104,9	102,2	110,1
Övriga anläggningar och pågående projekt	46,5	30,4	72,6
Industriell verksamhet, VA och avfall	137,3	143,2	139,8
Gator, parker och övrig mark	196,3	267,1	214,1
Markreserv	26,5	27,6	26,5
Lantegendomar, markreserv, koloniträdgårdar	3,2	3,2	3,2
Summa	516,9	575,7	567,7
Not 10 Maskiner och inventarier			
Inventarier	53,7	55,9	59,7
Bilar	0,7	0,4	0,6
Maskiner	7,4	6,8	7,1
Summa	61,7	63,2	67,3
Not 11 Värdepapper, andelar etc			
Kommunaktiebolaget, 11 st	0	0	0
Kävlinge kommunala holding AB	96,5	96,5	96,5
Sydvatten, 10 000 st	14,4	14,4	14,4
Kommunassurans Syd AB	1,2	1,2	1,2
SYSAV, 210 st	0,2	0,2	0,2
Barsebäck Saltsjöbad AB	0,1		
Fastighetsbolaget Rangeringen AB		0,1	0,1
Andelar	0	0	0
Bostadsrätter	0,4	0,4	0,4
Inera AB	0	0	0
Kommuninvest	6,0	29,0	6,0
Summa	118,8	141,8	118,8
Not 12 Kortfristiga fordringar			
Kundfordringar	12,5	19,1	9,3
Kortfristiga fordringar	243,1	248,6	259,5
Exploatering	33,5	29,5	36,5
Finansiella omsättningstillgångar	469,2	454,0	466,8
Summa	758,3	751,2	772,0
Not 13 Kassa, bank			
Handkassor	0,1	0,1	0,1
Bank	222,0	224,9	111,8
Summa	222,1	224,9	111,9

Räkenskapsmaterial

mkr	Jan-juni 2020	Jan-juni 2021	Bokslut 2020
Not 14 Eget kapital			
Ingående eget kapital	1 097,5	1 029,8	1 097,5
Långfristig skuld VA	0,4	0	0,4
Årets resultat	- 10,9	106,7	- 68,2
Summa	1 087,1	1 136,4	1 029,8
Not 15 Avsättningar			
Avsättning för pensioner	27,8	29,9	28,5
Övriga avsättningar	27,1	32,4	37,8
Summa	54,9	62,3	66,3
Pensionsförmåner Kommunstyrelsens ordförande och vice ordförande har pension enligt PBF-KL (Pensionsreglementet för förtroendevalda - Kommun, Landsting) vilket innebär full kommunalrådspension efter 12 års heltidsupdrag. OPF-KL gäller för förtroendevalda som tillträtt efter 2015-01-01.			
Not 16 Långfristiga skulder			
Gatukostnadsersättning och investeringsbidrag	28,1	51,9	41,0
Anslutningsavgifter va	60,6	62,7	62,1
Kapital va-verksamheten	0,5	0,5	0,5
Summa	89,2	115,1	103,6
Not 17 Kortfristiga skulder			
Leverantörsskulder	90,7	49,4	93,8
Upplupna löner och semesterlöner	88,6	97,5	54,7
Upplupna sociala avgifter	18,7	19,2	19,6
Personalens skatter, avgifter och löneavdrag	15,1	15,9	15,8
Upplupen särskild löneskatt	70,1	38,4	100,0
Avgiftsbestämd ålderspension	17,4	17,5	31,9
Kortfristiga skulder övrigt	146,0	217,9	135,0
Summa	446,6	455,8	450,9
Not 18 Justering för ej likviditetspåverkande poster			
Avskrivningar	15,1	18,1	32,2
Nedskrivningar			0,4
Utrangeringar		1,1	
Gjorda avsättningar	16,4	3,0	21,0
Övriga ej likviditetspåverkande poster	0,4	0,9	
Summa	31,9	23,1	53,6

Nämnder och koncern

Periodens utfall

Kommunstyrelsen som helhet redovisar per den siste juni ett överskott på 24,0 mkr. Överskottet härrör både från styrning och stöd (7,3), samhällsbyggnad (8,6) samt kommunstyrelsens övriga anslag (8,1) och är som helhet är högre än det prognostiserade helårsresultatet. Främsta anledningen är att projektmedel och övriga anslag inte har nyttjats fullt ut under årets första hälft Sektor samhällsbyggnad redovisar ett överskott på 8,5 mkr. Anledningen är att underhållsarbete inom VA-verksamheten och gata park kommer att utföras under andra halvåret

För första halvåret uppvisar arbetsliv- och fritidsnämnden ett positivt resultat på 4,5 mkr. Gemensamt har ett utfall på 2,1 mkr men förväntas få kostnader under hösten. Utbildning och arbetsmarknad visar ett överskott på 1,5 mkr vilket beror på lägre kostnader än budgeterat för utbetalt ekonomiskt bistånd. Individ- och familjeomsorg har ett utfall på +1,6 mkr vilket förklaras som budgetutrymme för placeringar avseende barn och unga. Fritid visar ett underskott på 0,7 mkr vilket främst beror på lägre intäkter avseende uthyrning av hallar på grund av Covid-19.

Utfallet för utbildningsnämnden är efter det första halvåret 12,9 mkr. Resultatet för årets första halvår påvisar en ekonomisk stabilitet generellt över hela nämnden för samtliga verksamhetsområden. Under slutet av 2020 genomfördes en avgiftskontroll för att säkerställa korrekt debitering av avgifter för barnomsorgsverksamheten. Kontrollerna beräknas generera ökade intäkter i form av avgifter om 1,2 mkr under 2021. Intäkterna som avsåg 2020 har bokförts i första kvartalet 2021. Under våren har vårdnadshavare i en högre omfattning än tidigare år inte har sina barn inskrivna inom fritidshemsverksamheten, det har inneburit lägre kostnader på 2,3 mkr för nämnden.

Omsorgsnämnden redovisar för första halvåret ett överskott med 10,3 mkr, varav måltidsservice står för 3,6 mkr. Måltidsservice verksamhet genererar ett överskott under den tid terminerna är aktiva då intäkterna går ner över sommaren. Sektorns kärnverksamhet genererar ett överskott om 6,7 mkr vilket är 3,4 mkr bättre än det budgeterade resultatet. I det positiva resultatet ligger ett överskott på personalkostnader med 2,5 mkr, vilket får bedömas med försiktighet då det är sommarmånaderna som genererar avsevärt högre personalkostnader än övriga månader på grund av vikariatillsättning under ordinarie personals semester. I det positiva resultatet finns även ett överskott avseende färdtjänst med 1,7 mkr då resandet minskat som en effekt av pandemin. Det förväntas inte generera överskott under andra halvåret då bedömningen är att resandet kommer att återgå till normala nivåer.

Finansförvaltningens utfall per den siste juni är positivt och uppgår till 54,1 mkr. Under första halvåret ingår 13,9 mkr som avser realisationsvinst i samband med fastighetsförsäljning. Utfallet påverkas negativt av den upparbetade semesterlöne-, ferielöne- och övertidsskulden. Sammantaget uppgår denna post till 42,7 mkr. Under första halvåret har ingen av de engångssatsningar på 20,0 mkr som planerats att genomföras kommit igång. Staten har betalat ut äldreomsorgspengarna på 11,9 mkr under våren. Orealiserade marknadsvärden per 30 juni uppgår till 31,7 mkr. Ny bedömning av orealiserade marknadsvärden görs vid årsskiftet.

Helårsprognoser

Budgetavvikelse, mkr		
	Prognos 210331	Prognos delårs- rapport
Kommunstyrelsen	7,1	4,2
Ks övriga anslag	3,8	6,2
Ks samhällsbyggnad	0	0
Övriga nämnder	0,6	0,4
Arbetsliv- och fritids- nämnden	2,7	0,5
Bygg och miljönämnden	0	0
Utbildningsnämnden	0	4,0
Omsorgsnämnden	4,7	4,7
Finansförvaltningen	36,7	42,8
Budgetavvikelse	55,6	62,8
Budgeterat resultat	16,4	16,4
Årets resultat kom- munen	72,0	79,2
Årets resultat koncer- nen		110,2

Kommunstyrelsen

Kommunstyrelsen har en sammanlagd prognos på 10,4 mkr.

Styrning och stöd prognostiserar ett positivt resultat på 4,2 mkr. Kommundirektör prognostiserar ett överskott på 3,2 mkr. Överskottet beror framför allt på att administrativa resurser inom styrning och stöd har samlats här för framtida behov.

Samhällsbyggnad lämnar en nollprognos.

Kommunstyrelsen övriga anslag prognostiserar ett överskott om 6,2 mkr. De främsta orsakerna är lönekomensation, komponentutbyte gatuunderhåll samt ersättning för avskrivningskostnader avseende kommande investeringar.

Kommunstyrelsens investeringar

Kommunstyrelsens beslutade investeringsbudget uppgår till 149,6 mkr. Av investeringsbudgeten prognostiseras 100,9 mkr att nyttjas.

Investeringsprognosen är lägre än budget till följd av att en del projekt inte kommer att hinna genomföras, eller påbörjas men ej färdigställas under 2021. Bland dessa kan nämnas Rekreatiionsstråk längs Kävlingeån, Almelund och Fridsbo.

Övriga nämnder

Valnämnden prognostiserar ett överskott på 0,5 mkr och revisionsnämnden prognostiserar ett nollresultat. Överförmyndarnämnden prognostiserar ett underskott på 0,1 mkr.

Samarbetsnämnd IT:s prognos för 2021 ligger på ett resultat om 0 mkr.

Arbetsliv- och fritidsnämnden

Helårsprognosen för sektor Arbetsliv och fritid är ett överskott på 0,5 mkr.

Externt gymnasium prognostiserar ett underskott på 2,5 mkr. Underskottet är relaterat till pandemin för ej debiterade måltidsavgifter samt skolluncher i och med att eleverna får köpa lunch på restauranger.

Arbete och integration har en positiv prognos på 2,5 mkr. Orsaken är en lägre kostnadsnivå än budgeterat för ekonomiskt bistånd.

Individ- och familjeomsorg (IFO) prognostiserar ett positivt resultat på 0,7 mkr. Anledningen är lägre kostnader för placeringar.

Arbetsliv- och fritidsnämndens investeringar

Arbetsliv- och fritidsnämnden prognostiserar ett investeringsutfall på 9,4 mkr för 2021.

Bygg- och miljönämnden

Bygg- och miljönämnden prognostiserar totalt för helåret ett nollresultat.

Utbildningsnämnden

Utbildningsnämnden prognostiserar ett positivt resultat på 4,0 mkr vid årets slut. Beställarfunktionen prognostiserar ett överskott om 2,5 mkr beroende på den låga nyttjandegraden av fritidshem och klubbplaceringar under vårterminen.

Förskoleverksamheten prognostiserar ett resultat på 0,8 mkr. Skolverket har tagit beslut om statsbidraget minskade barngrupper där kommunens förskolor under höstterminen kommer ta del av 3,6 mkr.

Skolverksamheten inklusive skolskjuts samt barn & elevhälsan prognostiserar ett positivt resultat på 0,8 mkr. Under hösten kommer grundskolorna göra en fritidshemssatsning genom statsbidraget likvärdig skola på cirka 1 mkr. Ambitionen är att stärka kvalitén för verksamheten och öka personaltätheten.

Utbildningsnämndens investeringar

Utbildningsnämnden har en beslutad investeringsram på 5,0 mkr för 2021. Av ramen förväntas 2,0 mkr användas under året. Avvikelsen beror på Skönadals förskola som beräknas stå färdigt sent 2022 varav medel på 3,0 mkr kommer överföras till nästa år.

Omsorgsnämnden

Sektorn lämnar fortsatt en positiv prognos om 4,7 mkr, vilket ligger i linje med tidigare gjord prognos samt omsorgsnämndens uppdrag åt sektorchefen att i enlighet med de ekonomiska styrprinciperna återställa tidigare underskott. Omsorgsnämnden har fyra år på sig att återställa underskottet från 2019. Beställaren, som hanterar sektorns volymer, bedöms i nuläget vara i balans för året. De ökade kostnader som uppstått bedöms vara isolerade till första halvåret och är till stor del beroende på pandemin. Måltidsservice prognostiserar fortsatt ett resultat i balans för året.

Omsorgsnämndens investeringar

Omsorgsnämnden har en investeringsbudget om 3,6 mkr. Helårsutfallet prognostiseras till 3,0 mkr.

Finansverksamhet

Finansförvaltningen prognostiserar en positiv avvikelse på 42,8 mkr.

Arbetsgivaravgifterna prognostiserar ett överskott på 2,6 mkr och ersättning för sjuklöner ett överskott på 3,0 mkr. Realisationsvinster i samband med försäljning av fastigheter beräknas lämna ett positivt resultat på 13,9 mkr.

Eftersom inga exploateringsprojekt beräknas bli avslutade under året lämnar anslaget

ett underskott på 8,0 mkr. Planerade engångssatsningar lämnar ett underskott på 20,0 mkr.

Pensionskostnaderna beräknas lämna ett överskott på 7,5 mkr. Den partiella inlösen av ansvarsförbindelsen som gjordes i december 2019 och 2020 har medfört minskade löpande pensionskostnader.

Avskrivningarna beräknas för helåret lämna ett överskott på 2,6 mkr. Investeringar som inte verkställs och en förskjutning av investeringar till årets andra hälft lämnar en positiv avvikelse.

Skatteintäkter, utjämning och bidrag prognostiserar ett överskott på 43,1 mkr vid årets slut. Den samhällsekonomiska återhämtningen har gått bättre än väntat vilket medfört en starkare tillväxt än vad som antogs i budgeten.

För helåret prognostiseras finansnettot till 9,7 mkr vilket innebär ett överskott på 2,7 mkr. I prognosen ingår en realisationsvinst på 4,8 mkr.

Vid årets slut kommer orealiserade marknadsvärden på värdepapper att påverka resultatet.

Koncernen

Koncernen prognostiserar ett helårsresultat på 110,2 mkr. Nettokostnadsandelen uppgår till 94 procent. I bokslut 2020 uppgick resultatet till 189,2 mkr. Resultatet exklusive jämförelsestörande poster uppgår i helårsprognosen till 86,6 mkr och vid bokslut 2020 till 96,0 mkr. De jämförelsestörande posterna i helårsprognosen avser realisationsvinster vid försäljning av anläggningstillgångar och värdepapper samt ersättning för sjuklöner.

KKL Fastigheter AB, KKL, investerar i flera stora projekt, Harjagerbadet, medborgarhus, Tolvåkers området och Skönadals förskola. Det medför att upplåning kommande år kommer öka kraftigt i bolaget. I den senaste finansiella planen som KKL gjort kommer upplåningen öka från 655 mkr till 940 mkr under 2021 för att beräknat vid utgången av 2023 uppgå till 1 430 mkr.

Koncernen resultat, mkr

	Bokslut 2020	Prognos 2021
Årets resultat	189,2	110,2
Jämförelsestörande poster	93,2	23,6
Jämförelseresultat	96,0	86,6

Nämndernas åtgärder

Kommunstyrelsen

För komma till rätta med bemanningsenhetens ekonomi har en genomlysning och kompletterande åtgärder vidtagits vad gäller prismodellen och man har även tagit hänsyn till de förutsättningar som påverkar utfallet, såsom beställningsmönster i verksamheterna.

Utbildningsnämnden

Uppföljningar görs månatligen på de enheter som efterfrågar utökat stöd gällande ekonomiska uppföljningar under 2021.

Omsorgsnämnden

Fortfarande finns det enheter inom sektorn som uppvisar negativa resultat och dessa enheter arbetar aktivt med handlingsplaner för att få ner sina negativa resultat så mycket som är rimligt under pågående verksamhetsår.

Drift- och investeringsredovisning

Driftbudgetavräkning

Mkr	Utfall jan-juni 2021			Budget jan-juni 2021		Helår		
	Kostnad	Intäkt	Netto	Netto	Avvikelse	Budget ¹⁾	Prognos	Avvikelse
Kommunstyrelsen	- 139,2	88,4	- 50,8	- 58,2	7,3	- 116,3	- 112,1	4,2
KS samhällsbyggnad	- 60,1	41,6	- 18,5	- 27,1	8,6	- 54,2	- 54,2	0
It-enheten	- 10,5	10,0	- 0,5	0	- 0,5	0	0	0
Revisionen	- 0,4	0	- 0,4	- 0,9	0,5	- 1,7	- 1,7	0
Valnämnd	0	0	0	- 0,4	0,4	- 0,8	- 0,2	0,5
Överförmyndarnämnd	- 1,4	0	- 1,4	- 1,0	- 0,4	- 2,0	- 2,1	- 0,1
Arbetsliv och fritidsnämnden	- 195,5	25,4	- 170,1	- 174,7	4,5	- 349,3	- 348,8	0,5
Byggnads- och miljönämnden	- 6,8	5,4	- 1,4	- 2,2	0,8	- 4,5	- 4,5	0
Utbildningsnämnden	- 389,3	32,4	- 356,9	- 369,9	12,9	- 739,8	- 735,8	4,0
Omsorgsnämnden	- 231,2	32,6	- 198,5	- 208,8	10,3	- 417,5	- 412,8	4,7
Kompensation löneökning, befolkning och lokaler	0	0,3	0,3	- 5,0	5,3	- 10,1	- 4,0	6,1
Komponentutbyte gatuunderhåll	0	0	0	- 0,8	0,8	- 1,7	- 1,7	0
Barsebäcks strandbad	0	0	0	- 0,1	0,1	- 0,1	- 0,1	0
Kävlingeån, kapitalkostnad	0	0	0	- 0,1	0,1	- 0,2	- 0,2	0
Stationsstaden, infrastruktur	0	0	0	- 0,5	0,5	- 1,0	- 1,0	0
GC-väg 108:an, medfinansiering	0	0	0	- 0,4	0,4	- 0,7	- 0,7	0
Lommabanan, medfinansiering	- 0,4	0	- 0,4	- 0,5	0,1	- 0,9	- 0,8	0,1
Kommunstyrelsen till förfogande	- 2,3	0	- 2,3	- 3,2	0,9	- 6,4	- 6,4	0
Upparbetad semester- och ferielöneskuld samt upplupen lönekostnad ²⁾	-42,7	0	-42,7	0	-42,7	0	0	0
Pensionskostnader	- 3,4	0	- 3,4	- 11,8	8,4	- 23,5	- 16,0	7,5
Arbetsgivaravgifter, avslut exploatering samt övriga kostnader och intäkter	2,4	16,4	18,7	5,1	13,7	10,1	0,5	- 9,6
SUMMA VERKSAMHET	- 1 080,9	252,5	- 828,5	- 860,3	31,8	- 1 720,6	- 1 702,8	17,8
Finans	- 29,3	964,5	935,2	868,5	66,7	1 737,0	1 782,0	44,9
SUMMA TOTALT	- 1 110,2	1 216,9	106,7	8,2	98,5	16,4	79,2	62,8

1) Inklusive TA enligt kommunstyrelsebeslut.

2) Kostnaden för upparbetad semester-, övertids- och ferielöneskuld finns för perioden januari till juni bokförd på finansförvaltningen. Nämnderna har i sina prognoser för helåret beaktat denna kostnad.

Drift- och investeringsredovisning

Investeringsredovisning

mkr	Budget 2021	Utfall jan-juni 2021	Prognos 2021
Kommunstyrelsen			
<i>Kommunledning</i>	45,5	1,1	21,2
<i>Samhällsbyggnad</i>	104,1	20,9	79,7
Summa kommunstyrelsen	149,6	22,0	100,9
Arbetsliv- och fritidsnämnden	43,2	0,8	9,4
Utbildningsnämnden	5,0		2,0
Omsorgsnämnden	3,6	0,6	3,0
Gemensam nämnd IT	12,3	0,6	5,9
Summa investeringar	213,7	24,0	121,2

Exploateringsredovisning

mkr	Utfall 2021-06-30			Utgående balans 2021-06-30		
	Utgifter	Intäkter	Netto	Utgifter	Intäkter	Netto
Projekt						
Almelund, Kvl 32:26	0,1		- 0,1	4,7		- 4,7
Handelspl Center Syd, Östra delen	0,2	- 13,2	13,0	34,7	- 42,0	7,3
Löddeköpinge 23:13	0,4		- 0,4	21,0		- 21,0
Östra Rinneback	0,1		- 0,1	0,5		- 0,5
Harrievalen	0,8	0	- 0,8	1,2	0	- 1,2
Åstaden						
Floravägen	0		0	0		0
Centralförrådet				0,1	- 1,5	1,4
Trähästen				8,6		- 8,6
Olof 1, Kävlinge (Öhr-ströms)	0		0	5,3		- 5,3
Södra stationsstaden	0,3		- 0,3	1,0		- 1,0
Henkelstorp område						
Exporten 15 Norra S	0		0	0		0
Lödde Folkets park	0		0	0		0
Lödde Centrum	0,1		- 0,1	0,1		- 0,1
Rödjan	0		0			
Summa totalt:	2,0	- 13,2	- 11,2	77,2	43,5	- 33,7

För Almelund inväntar man svar från Trafikverket angående vägran. När det är klart finns möjlighet att gå vidare med exploateringsavtal med PEAB och Norlandia innevarande år, och eventuellt genomföra försäljning av mark. Själva tomtförsäljningen till tomtkön kommer att ske först 2022-2023. Gator och mark skall först byggas och iordningställas.

På handelsplats Center Syd, Östra delen sker markförsäljning av verksamhetstomter löpande. Två tomter har sålts under våren.

Försäljning av Löddeköpinge 23:13 till Rioja är planerad under 2021, ca 70 mkr. Försäljning av 23:3 kommer ske först senare.

Detaljplanering pågår på Östra Rinneback. Exploatering kommer att ske först 2023-2024. Tomter kommer att finnas för såväl bostäder som verksamheter.

Försäljning av tomter på Harrievalen planeras till hösten. Kommunen skall bygga gator.

För Åstaden kommer inte ske något under 2021. Kostnader för planprogram står exploator för. Exploatering planeras för 2024 och framåt

För Floravägen kommer att upprättas detaljplan efter 2024.

Centralförrådet förbereds för exploatering av verksamheter och försäljning. I nuläget är det ej beslutat när detta skall ske.

Drift- och investeringsredovisning

Rivning av byggnaden på fastigheten Trähästen har tidigare genomförts och det är den enda kostnaden som uppstått, inget mer skall göras här i nuläget. Framtida exploatering och stadsutveckling sker efter 2024

På Olof 1, Kävlinge (Öhrströms) kommer rivning av byggnaden på fastigheten att ske i år och medföra en beräknad kostnad på 1 - 1,3 mkr. Eventuell uppstart av markanvisningstävling sker höst/vinter 2021/2022.

För Södra Stationsstaden pågår detaljplanering. Exploatering är planerad till 2023-2024, då ska det säljas mark och bostäder och man ska anvisa KKB.

På Exporten 15 Norra S pågår fastighetsreglering och lantmäteriförrättningar. Det är ej klart ännu ifall försäljning sker i år.

Detaljplanering pågår för Lödde folkets park, och den ska debiteras exploatören direkt. Inga andra direkta kostnader ska belasta projektet i år. Försäljning ska ske under 2022 för drygt 20 mkr.

Uppstart av detaljplan för Uppfödingen 2, Arvidsborgsgård beräknas ske först 2022

Detaljplanering pågår för Lödde Centrum, den debiteras exploatören direkt och belastar ej projektet. Mark ska säljas här för ca 7 mkr, troligen innevarande år. Kommunen ska bygga gata m.m., vilket bekostas av exploatör.

Detaljplanering pågår för Rödjan, på samråd till sommaren. Kostnader faktureras exploatör, belastar ej projektet. Mark ska säljas till exploatör, kommer ske under 2022.

Intern kontroll

Intern kontroll 2021		
Nämnd	Uppdrag	Status
Ks	Kontroll av dokumentation av personalärenden	
Ks	Kontroll av rutiner för posthantering	
Ks	Kontroll av avtalstrohet	
Ks	Kontroll av rätt leverantör vid betalning till factoringbolag	
Ks	Kontroll att utsläppsvillkoren inte överskrids vid avloppsreningsverket	
Ks	Kontroll av att entreprenören utför regelbunden tillsyn av lekplatser	
Ks	Kontroll om aktiviteterna i den reviderade/nya GDPR-strategin genomförs	
Ks	Teis integrationer (kontroll av funktionalitet)	
Ks	Kontroll av brandväggar internet	
Ks	Kontroll vid granskning att konton har åsatts överförmyndarspär	
Ks	Kontroll att fördjupad granskning inte genomföres i tillräcklig omfattning.	
Ks	Kontroll av rutiner gällande skyddad identitet	
Ks	ÖFN - Kontroll vid granskning att konton har åsatts överförmyndarspär	
Ks	ÖFN - Kontroll att tillsynsverksamheten kan utföras i tillräcklig omfattning	
Afn	Kontroll av hanteringen av störningar och avbrott i verksamhetssystem	
Afn	Kontroll av utbetalningar av stöd till föreningar	
Afn	Risk för utebliven och för låg ersättning från myndigheter	
Afn	Kontroll av upphandling	
Afn	Kontroll av utbetalningar och utbetalningskedjan av ekonomiskt bistånd	
Bmn	Kontroll av rutiner för hantering av inkommande mail och handlingar	
Un	Efterlevnad GDPR	
Un	Belastningsregister	
Un	Svenska som andraspråksundervisning	
On	Kontroll av antal riskbedömningar gjorda i egna hemmet	
On	Kontroll av följsamhet gällande rådande ramavtal vid inköp	
On	Kontroll av rapporter av vårt verksamhetssystem för att säkerställa följsamheten	

Drift- och investeringsredovisning

Direktiv och uppdrag

Direktiv	Klart för politisk rapportering	Ansvarig	Politiskt återrapporterade
Modell för befolkningskompensation och lokalkostnader	2021-04-30	Mikael Persson	
Service, bemötande och tillgänglighet		Lina Rosenstråle	
Arkitekturpolicy för Kävlings kommun		Mikael Persson	
Motion angående uppmuntran till Ungt Företagande		Mikael Persson	
Tillgängliga och attraktiva promenadstråk och mötesplatser		Lina Rosenstråle	
Förbättrad folkhälsa		Anneli Nilsson	
Bredbandstillgång		Lina Rosenstråle	
Minnesmärken		Mikael Persson	

Kävlinge kommun

Kullagatan 2, 244 80 Kävlinge kommun
046-73 90 00 kontakt@kavlinge.se www.kavlinge.se

