

# Budget 2022

KELP 2023-2024

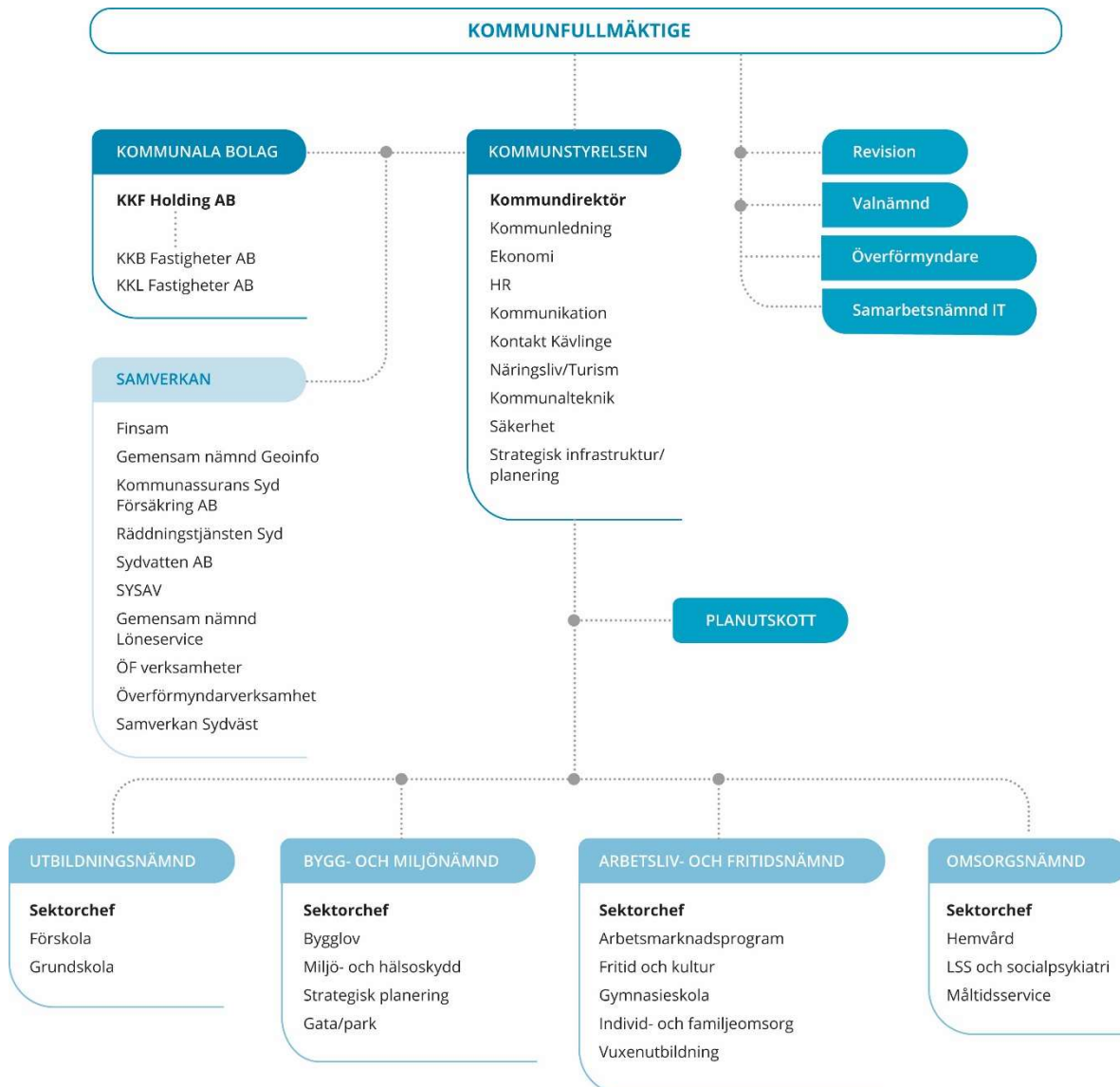
# Innehåll

Organisation .....	2
Så fördelades skattepengarna 2020 .....	3
Vision, mål och styrning .....	4
Så styrs Kävlinge kommun .....	4
Vision och riktning mot Skånes bästa boende kommun .....	4
Strategiska områden .....	4
7 kommunövergripande mål och prioriteringar .....	5
Verksamhetsstyrning Good to great .....	5
Kommunövergripande mål 2022 .....	6
Framtiden .....	11
Omvärldsanalys .....	15
Fortfarande en osäker tid .....	15
Rekordresultat för kommuner och regioner – pandemikrisens effekt .....	15
Befolkning beräknas öka kraftigt .....	16
Arbetsmarknad i strukturomvandling .....	19
Känslighetsanalys .....	20
Sunda finanser - Ekonomisk översikt .....	21
Attraktiv arbetsgivare .....	24
Hållbar utveckling .....	25
Hållbar utveckling och Agenda 2030 .....	25
Planeringsförutsättningar .....	26
Stor osäkerhet .....	26
Tidplan för verksamhetsstyrning .....	26
Kommunfullmäktiges beslut .....	27
Kommunövergripande planeringsförutsättningar .....	27
Risk befolkning .....	27
Planeringsförutsättningar .....	27
Driftramar .....	29
Räkenskapsmaterial .....	30
Direktiv och uppdrag .....	36

# Organisation


Organisationen tillsammans med ett mer digitalt arbetssätt ska tillsammans hjälpa oss att fortsätta utveckla tjänster och service till

både medborgarna och kommunens verksamheter.

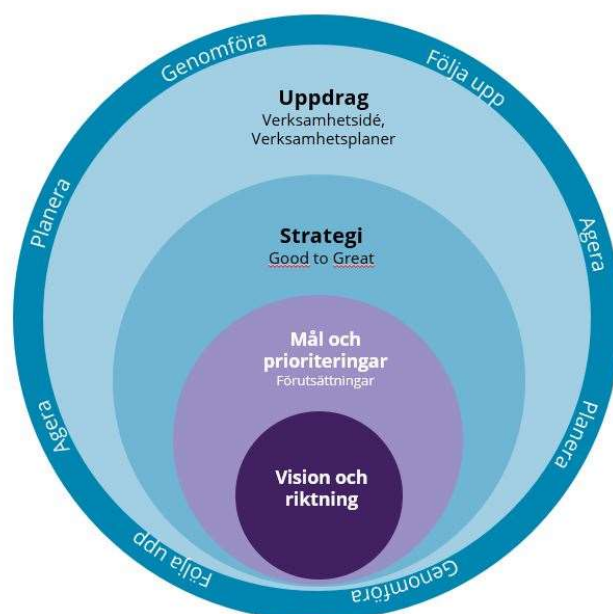


# Så fördelades skattepengarna 2020



	Grundskola	27 kr
	Omsorg	22 kr
	Förskola	12 kr
	Gymnasie och vuxen utbildning	10 kr
	Miljö och teknisk vsh	5 kr
	Kommunövergripande	5 kr
	Ifo	4 kr
	Fritid och kultur	4 kr
	<b>Årets resultat</b>	<b>9 kr</b>

# Vision, mål och styrning



## Så styrs Kävlings kommun

I Kävlings har vi utvecklat en ledningsfilosofi med en tydlig arbetsfördelning mellan politiker och tjänstemän och vår målstyrning fokuserar på fyra viktiga processer:

- De politiska prioriteringarna i form av vision, mål och prioriterade inriktningar
- Verksamheternas planering för att bidra till måluppfyllelse
- Genomförandet av aktiviteter, som stöds av en gemensam styrmodell och strategin för vår förbättringsresa – Good to great
- Uppföljning av mål och resultat

Arbetet sker delvis i de måldialogerna som genomförs löpande under året och tillsammans med politiken i vårens budgetdialogarbete.

## Vision och riktning mot Skånes bästa boende kommun

Kävlinges vision är en gemensam och långsiktig ambition om att bli Skånes bästa boendekommun. Vi ligger bäst till i Skåne eftersom vi har nära till allt - de större städer-

nas utbud, småstadens trygghet och en vacker natur runt knuten. Här har alla människor en enkel tillvaro med tillgång till goda och variationsrika livsmiljöer. Vi har en välfärd i världsklass som är till för alla och vi prioriterar hållbarhet genom att hushålla med både platsens och kommunens resurser. I Kävlings känner sig dagens och framtidens kommuninvånare 100% välkomna - vi är en plats för en skönare vardag

## Strategiska områden

Våra tre strategiska områden ger en riktning för framtiden och tydliggör för organisationen hur politiken långsiktigt vill utveckla Kävlings kommun för att uppnå visionen att bli Skånes bästa boendekommun.

### 100 % välkommen

Alla kävlingebor får den hjälp de har rätt till. Var och en blir vänligt bemött och har möjlighet att påverka. Det är enkelt att etablera kontakter och bli en del av den lokala gemenskapen. Här känner sig företagare lika välkomna som nyinflyttade. Kävlings är en kommun där man trivs och känner sig 100% välkommen.

### Välfärdstjänster av högsta kvalitet

Barnen i Kävlinge kommun erbjuds en förskola och skola som hela tiden strävar efter att bli bäst i klassen. Omsorgstagare kan förvänta sig en omsorg som kontinuerligt arbetar för att bli ännu bättre. Medborgarna känner sig trygga med att vi har den bästa kvaliteten på kommunens service och att vi har kompetent och välutbildad personal.

### Goda livsmiljöer

Medborgaren har ett rikt och fungerande vardagsliv och en meningsfull fritid med ett varierat föreningsliv. Det är nära till de större städernas utbud samtidigt som det finns orörd natur och ett tryggt småstadsliv runt knuten. Kommunens boendemiljöer är hållbara och bidrar till att invånarna trivs, mår bra och känner sig trygga.

## 7 kommunövergripande mål och prioriteringar

Inom våra strategiska områden finns sju politiskt antagna mål för mandatperioden 2019-2022. Genom att involvera medarbetarna arbetar vi dagligen med att uppnå dessa sju mål så att medborgarna känner sig 100% välkomna och får en skönare vardag.

### Förutsättningar

För att nå visionen och de uppsatta målen och skapa bra resultat för kommuninvånarna krävs det resurser i form av medarbetare och ekonomi och därför måste vi, för att vara en attraktiv arbetsgivare och se till att vi har en god användning av resurserna, arbeta för en hög effektivitet och kvalitet.

De globala målen i Agenda 2030 är integrerade och odelbara och balanserar de tre dimensionerna av hållbar utveckling: den ekonomiska, den sociala och den miljömässiga. De globala målen uppfylls lokalt genom visionen, kommunövergripande mål, styrdokument och styrsystem.

### Prioriteringar

Inom respektive mål har politiska prioriteringar gjorts kring viktiga insatser som förväntas resultera i högre måluppfyllelse.

### Indikatorer

Indikatorer i vår målstyrning är underlag för utvärdering av målen tillsammans med andra resultat inom målområdet. Indikatorerna ger signaler som visar om vi är på rätt väg mot målen. För varje indikator anges ett visionsvärde för mandatperiodens slut 2022. Det är viktigt att se föreslagna visionsvärde som en ungefärlig önskad resultatnivå.

## Verksamhetsstyrning

### Good to great

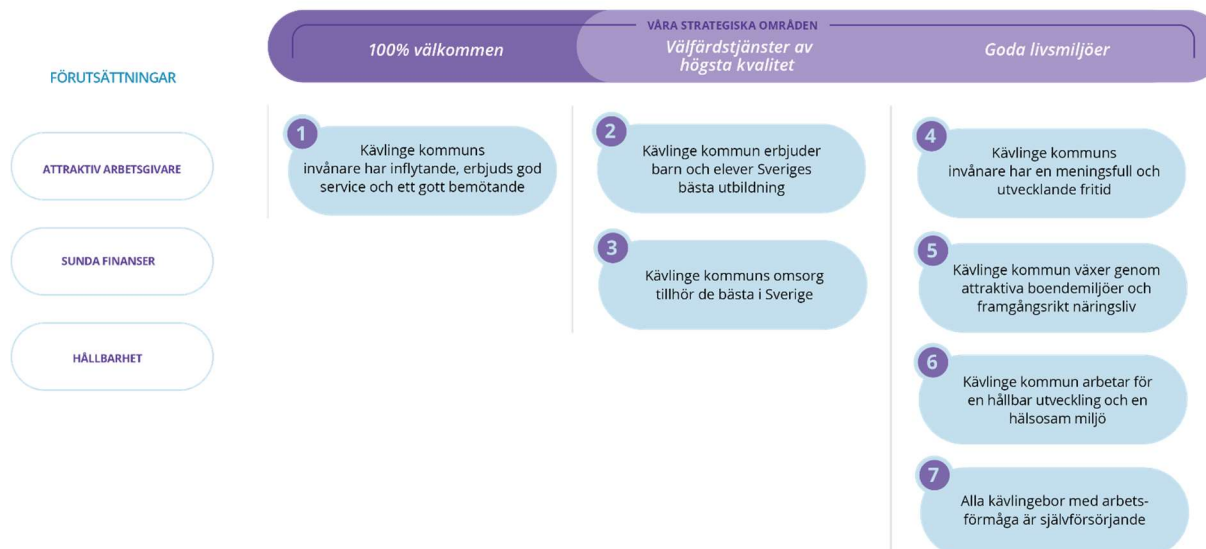
Framtidens utmaningar och omvärldens trender påverkar det kommunala uppdraget och gör att vi måste fortsätta vårt utvecklingsarbete. Verksamhetsstyrningen handlar om att styra verksamheten så att vi lyckas inom vårt uppdrag. Vi fokusera på tre viktiga framgångsfaktorer enligt nedan:

1. *Medborgaren*
2. *Medarbetaren*
3. *Göra rätt saker rätt*

Tillsammans med kommunens värdegrund ska dessa vägleda beslut och handling. Med stöd av nulägeskoll, verksamhetsplan och dialog för att planera och följa upp, skapar vi motivation och riktning av vårt arbete. Vi samlar oss kring vår strategiska förbättringsresa som vi kallar Good to Great.

*Good to  
great...*

# Kommunövergripande mål 2022



Tabellen nedan visar kommunfullmäktiges mål och vilken nämnd som är tilldelad respektive mål samt de politiska prioriterade inriktningarna kopplade till de olika målen. Förändringar av indikatorer markeras med röd text.

1. Kävlinge kommuns invånare har inflytande, erbjuds god service och ett gott bemötande					
Adressering:	Indikatorer	Utfall 2019	Utfall 2020	Visionsvärde 2022	
Alla nämnder, KKB/KKL	Nöjd Inflytande-Index - Helheten *)	47	47	55	
	Nöjd-Inflytande-Index för påverkan *)	44	46	53	
<b>Prioriterade Inriktningar:</b>	Nöjd-Medborgar-Index för bemötande och tillgänglighet *)	56	61	65	
	1. Servicelöftet - uppdatera och förbättra bemötande, tillgänglighet och proaktivitet i kontakten med medborgaren utifrån kundresan	Andel som får svar på en fråga vid första telefonsamtalet	69 %	87 %	85 %
		Andel som får svar på e-post inom två arbetsdagar	96 %	100 %	100 %
	2. Medborgardialog - utveckla strategi och nya arbetssätt med en naturlig koppling i kommunikationsplaner, målgruppsanpassa och använda fler kanaler för att bättre nå ut och skapa dialog	Nöjd-Medborgar-Index *)	60	64	70
		Nöjd-Inflytande-Index för Information *)	59	61	65
		Andel i servicemätningen som bedömer att bemötande är mycket gott	91 %	86 %	90 %
		Andel ärenden lösta i första kontakten av kundtjänst per år	47 %	52 %	55 %

## 2. Kävlinge kommun erbjuder barn och elever Sveriges bästa utbildning

<b>Adressering:</b> Utbildningsnämnden	<b>Indikatorer</b>	<b>Utfall 2019</b>	<b>Utfall 2020</b>	<b>Visions- värde 2022</b>
<b>Prioriterade inriktningar:</b>  1. Öka antalet behöriga lärare i skola och förskola 2. Öka tilläggsbeloppen som ges till barn/elever med behov av särskilt stöd samt kvalitetssäkra effekterna 3. Utveckla och erbjuda undervisning på nya sätt genom att dra nytta av digital teknik	Nöjd-Medborgar-Index för skolor *)	64	65	67
	Meritvärde Åk 9, alla huvudmän	242,9	243,1	245
	Andel elever i Åk 9 behöriga till ett yrkesprogram, alla huvudmän ***)	91,5 %	93 %	100 %
	Andel elever som nått kunskapskraven i alla ämnen, åk 9, alla huvudmän	86,9 %	84,5 %	100 %
	Meritvärde Åk 9, alla huvudmän, Rankning	23		10
	Andel elever i Åk 9 behöriga till ett yrkesprogram, alla huvudmän, Rankning	34		1
	Andel elever som nått kunskapskraven i alla ämnen, åk 9, alla huvudmän, Rankning	20		5
	Andel elever i åk 6 som uppnått kunskapskraven i alla ämnen, alla huvudmän)	88,6 %		100 %
	Enkät. Andel nöjda elever, grundskolan ***)	79 %		94 %
	Enkät. Andel nöjda föräldrar, grundskola	91 %		91 %
	Enkät. Andel nöjda föräldrar, förskola	91 %		94 %
	Nöjd-Medborgar-index förskola *)	70	74	75

## 3. Kävlinge kommuns omsorg tillhör de bästa i Sverige

<b>Adressering:</b> Omsorgsnämnden	<b>Indikatorer</b>	<b>Utfall 2019</b>	<b>Utfall 2020</b>	<b>Visions- värde 2022</b>
<b>Prioriterade inriktningar</b>  1. Påbörja förberedelser och analys av målgrupperna i samverkan med Region Skåne och Skånes kommuner för att kunna möta det utökade kommunala hälso- och sjukvårdsansvaret 2. Säkerställa kontinuitet i vårt arbete med basala hygienrutiner 3. Utveckla arbetet med att förebygga ensamhet	Personalkontinuitet, antal vårdare i hemtjänst	19	18	12
	Brukarbedömning särskilt boende äldreomsorg - helhetssyn	87 %	82 %	95 %
	Andel brukare som är nöjda eller mycket nöjda med sin hemtjänst	90 %	85 %	95 %
	Nöjd-Medborgar-Index för äldreomsorg *)	52	58	65
	Andel brukare som känner sig mycket/ganska trygga med att bo på ett särskilt boende, ÖJ Äldre	89 %	90 %	92 %
	Andel brukare som känner sig mycket/ganska trygga med att bo kvar hemma och få hemtjänst, ÖJ äldre	88 %	84 %	91 %
	Andel äldre inom särskilt boende som är mycket/ganska nöjda med personalens bemötande, ÖJ äldre	96 %	96 %	100 %
	Andel äldre inom hemtjänst som är mycket/ganska nöjda med personalens bemötande ÖJ Äldre	95 %	96 %	99 %
	Andel äldre inom särskilt boende som är mycket nöjda/ganska nöjda med de aktiviteter som erbjuds, ÖJ Äldre	55 %	53 %	69 %
	Andel äldre särskilt boende som tycker att maten är mycket/eller ganska bra och måltidsmiljö är alltid eller oftast är en trevlig stund	63 %	70 %	85 %



	Väntetid i antal dagar från ansökningsdatum till erbjudit inflyttningsdatum till särskilt boende	43	40	30
	Brukarbedömning boende LSS - Brukaren trivs alltid hemma, andel	75 %	81 %	85 %
	Brukarbedömning daglig verksamhet LSS - Brukaren får bestämma om saker som är viktiga, andel ***)	73 %	Genomfördes ej	80 %

#### 4. Kävlinge kommuns invånare har en meningsfull och utvecklande fritid

Adressering: Kommunstyrelsen, Arbetsliv- och fritidsnämnd, KKB/KKL	Indikatorer	Utfall 2019	Utfall 2020	Visions- värde 2022
<b>Prioriterade inriktningar</b>  1. Utveckla medborgarnas möjlighet till delaktighet och synliggöra resultatet av deras inflytandet i utvecklingen av kommunens fritidsutbud 2. Utveckla mötesplatserna Vikenområdet och Lallerstedtska huset 3. Synliggöra kommunens fritidsutbud i flera kanaler	Nöjd-Region-Index för fritidsmöjligheter *)	58	58	63
	Nöjd-Medborgar-Index för idrotts- och motionsanläggningar *)	60	66	66
	Nöjd-Medborgar-Index för kultur *)	56	60	63
	God friluftskommun, placering i naturvårdsverkets ranking	163	186	100
	Andel som tycker det är roligt på kulturskolan, Enkät Kulturskola	93 %	95 %	90 %
	Fysiska besök vid kommunala bibliotek, antal/inv	5,5	4,4	6
	Antal aktiviteter kommunala bibliotek för barn och unga, antal/1000 inv 0-20 år	22	57	35
	Antal deltagartillfällen i idrottsföreningar, antal/inv 7-20 år	34	34	40
	Antal unika deltagare (6-20 år) i förening med kommunal aktivitet	4761	4813	5000

#### 5. Kävlinge kommun växer genom attraktiva boendemiljöer och framgångsrikt näringsliv

Adressering: Kommunstyrelsen, KKB/KKL	Indikatorer	Utfall 2019	Utfall 2020	Visions- värde 2022
<b>Prioriterade inriktningar</b>  1. Stärka och utveckla det offentliga rummet både i funktion och gestaltning 2. Utarbeta en arkitekturpolicy för att säkerställa utformning av hårda ytor som gator, torg och byggnader 3. Utveckla våra mjuka ytor som parker och tätortsnära miljöer	Nöjd-Region-Index (NRI) *)	66	67	71
	Nöjd-Region-Index för bostäder *)	60	60	65
	Nöjd-Region-Index - för hur väl Kävlinge uppfyller medborgarnas förväntningar på en plats att bo och leva på *)	7,1	7,0	7,7
	Nöjd-Region-Index - för möjligheterna till att hitta bra boende *)	6,1	6,3	6,8
	Nöjd-Region-Index - för utbudet av olika typer av boendeformer (hyresrätt, bostadsrätt, småhus med flera) *)	5,6	5,8	5,9
	Nöjd-Region-Index för att rekommendera vänner och bekanta att flytta till Kävlinge *)	73	73	78
	Nöjd-Region-Index för tillgången till parker, grönområden och natur *)	7,7	7,7	8,3
	Befolkningsstatistik, Genomsnittlig ökning, rullande 10 år	1,0 %	1,0 %	1,5 %
	Befolkningsstatistik, Ks årlig tillväxt befolkningsstatistik	0,7 %	1,0 %	1,5 %
	Antalet färdigställda bostäder i kom-	92	143	250 per år

	munen per år (2019-2022 totalt 1 000)			
	Nöjd-Region-Index för kommunikationer *)	64	64	70
	Möjlighet att få tillgång till, eller absolut närhet, till bredband med hastigheten till minst 100 Mbit/s, uppgifter från PTS ***)	91 %	94 %	100 %
	Nöjd-Region-Index för trygghet *)	59	61	67
	Trygghetsmätning, Öppna jämförelser (ranking)	21	20	20
	Företagarnas sammanfattande omdöme av företagsklimatet i kommunen ***)	4,0	3,84	4,2
	Antal nyregistrerade företag, antal/1 000 invånare	6,0	-	6,7
	Företagsklimat NKI Öppna jämförelser Insikten	76	68	75

## 6. Kävlinge kommun arbetar för en hållbar utveckling och en hälsosam miljö

<b>Adressering:</b> Alla nämnder, KKB/KKL	<b>Indikatorer</b>	<b>Utfall 2019</b>	<b>Utfall 2020</b>	<b>Visionsvärde 2022</b>
<b>Prioriterade inriktningar</b>  1. Inventera, synliggöra och möjliggöra förutsättningar för ett hållbart liv inkluderat god folkhälsa 2. Stärka och förbättra förutsättningarna för hållbara transporter och resor	Totala energiåtgången i kommunala fastigheter (Kwh/kvm/år)	141	120	133
	Andelen icke-fossilt bränsle i kommunens verksamheter	100 %	100 %	100 %
	Andelen fossilbränslefria fordon i kommunens verksamheter ***)	50 %	61,1 %	90 %
	Nöjd-Medborgar-Index för miljöarbete, kommunens insatser för att kommuninvånarna ska kunna leva miljövänligt *)	51	57	65
	Antal kilo restavfall per invånare (Kretsloppsplanen)	158	155	140
	Mängd matavfall i kommuninvånarnas restavfall. (Kretsloppsplanen)	46	33	36
	Förpackningar och tidningar i kommuninvånarnas restavfall. (Kretsloppsplanen)	58	56	45
	Insamlat hushållsavfall totalt kg/person ***)	602	644	500
	Matsvinn Antal gram per portion	40	34	30
	Aktuell hållbarhet, ranking	167	27	30
	Kf: Andel befolkning i kollektivtrafiknäraläge ***)	-	-	79 %
	Genomsnittlig körsträcka med personbil, mil/inv ***)	689,9	-	670

## 7. Alla kävlingebor med arbetsförmåga är självförsörjande

Adressering: Alla nämnder	Indikatorer	Utfall 2019	Utfall 2020	Visions- värde 2022
<b>Prioriterade inriktningar</b>	Total andel öppet arbetslösa (16-64 år) inkl. i program med aktivitetsstöd i förhållande till riket***)	67 % K 4,7 R 7,0	73 % K 6,2 R 8,5	Högst 65 %
1. Ställa krav i upphandlingar kring sociala klausuler om utbildning, praktik och anställningar	Total andel öppet arbetslösa ungdomar (18-24 år) inkl. i program med aktivitetsstöd i förhållande till riket	126 % K 10,8 R 8,6	124 % K 14,4 R 11,6	Mindre än 100 %
2. Tydliggöra ambitionsnivån i kommunens egna verksamheter när det gäller praktik och anställningar	Totalt andel öppet arbetslösa utrikesfödda inkl. i program med aktivitetsstöd i förhållande till riket	94 % K 16,5 R 17,6	92 % K 18,8 R 20,5	Högst 80 %
3. Minska antalet unga arbetslösa genom att bland annat stärka samarbetet med näringslivet	Andel arbetslösa kommuninvånare som har fått en (subventionerad) anställning i kommunen	2 %	4,5 %	5 %
	Genomsnittligt antal bidragsmånader per hushåll	5,65	5,7	5,4
	Kostnad utbetalt ekonomiskt bistånd, kr/invånare exkl. flyktinghushåll (N31004)	401		400
	Kostnad utbetalt ekonomiskt bistånd kr/inv. inkl. flyktinghushåll (U31001)	520	P 427 **)	430
	Väntetid i antal dagar från första kontakttillfället för ansökan vid nybesök till beslut inom försörjningsstöd	26	8	10
	Andel (%) av totalt antal deltagare som avslutats inom den kommunala arbetsmarknadsverksamhetens insatser som börjat arbeta eller studerat.	41 %	P 59 % **)	50 %
	Andel som lämnat etableringsuppdraget och börjat arbeta eller studera (status efter 90 dagar), andel (Källa SCB)	31 %	P 66 % **)	40 %
	Antal hushåll med ekonomiskt bistånd, genomsnitt per månad (egen mätning)	159	142	135
	Andel avslutade biståndshushåll till egen försörjning (egen mätning)	40 %	53 %	60 %
	Andel hushåll med långvarigt ekonomiskt bistånd (egen mätning) ***)	24,8 %	30 %	20 %
	Andel barn i familjer med långvarigt ekonomiskt bistånd (egen mätning)	0,5 %	0,1 %	0,5 %

\*) indikatorer från Medborgarundersökningen kommer att bytas ut med nya indikatorer inom målområdet från den nya medborgarundersökningen 2021.

\*\*\*) Preliminärt resultat utifrån egen i avvaktan på nationella resultat

\*\*\*) Indikator Agenda 2030

# Framtiden

Kävlinges vision är en gemensam och långsiktig ambition om att bli Skånes bästa boendekommun. Våra tre strategiska områden ger en riktning för framtiden och tydliggör för organisationen hur politiken långsiktigt vill utveckla Kävlinge kommun för att uppnå visionen att bli Skånes bästa boendekommun:

- 100 % välkommen
- Valfärdstjänster av högsta kvalitet
- Goda livsmiljöer

Under vårens budgetprocess har förtroendevalda och tjänstepersoner haft måldialoger för att gemensamt hitta tydliga prioriterade inriktningar som ska bidra till att vi gör förflyttningar mot måluppfyllelse. Vikten av hållbarhetsarbetet har på ett ännu tydligare sätt inarbetats i våra mål och strategier.

Pandemin covid-19 har fortsatt att prägla vår vardag och även bedömningarna om framtiden. Osäkerheten kring hur konjunkturen påverkas i ett längre perspektiv är fortfarande väldigt påtaglig. Kävlinge kommuns budget bygger på de antagande om skatteunderlagstillväxt som Sveriges kommuner och regioner gör och den befolkningsprognos som Statisticon arbetat fram utifrån vår egen bedömning om nyproduktion av bostäder. Om samtliga byggprojekt genomförs så står Kävlinge inför en kraftfull befolkningstillväxt de kommande tio åren.

Kävlinge kommun går in kommande tre årsperiod med stabila finansiella förutsättningar, samtliga nämnder och bolag uppvisar ekonomisk balans, genomförd inlösen av pensionsåtagande har skapat ett ekonomiskt utrymme och vi kan med tillförsikt lämna full kompensation för pris- och löneutveckling samt göra en del utökningar i ambitioner. Utmaningarna består dock, de-

mografin utvecklas på samma sätt i Kävlinge som i riket dvs vår äldre invånare över 80 år ökar i snabb takt. Våra satsningar på nya lokaler ger bra förutsättningar till verksamheterna men innebär samtidigt en ökad belåning och kommunkoncernen ökar sina finansiella risker genom mer än fördubblad belåning.

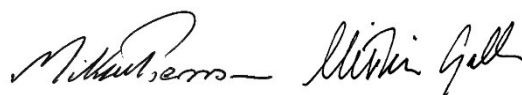
För 2022 är det budgeterade resultatet + 35,7 mkr, det vill säga betydligt högre än uppsatt mål, men för åren 2023 - 2024 ser vi i nuläget underskott. Riktade resurser i form av statsbidrag kompletterar fortsatt den kommunala budgeten inom allt fler områden, senast genom stora satsningar på äldreomsorgen.

Om befolkningstillväxten håller i så kan kommunen komma att erhålla bidrag i form av en eftersläpningseffekt men den är fortsatt väldigt osäker och inte medräknad.

Vår viktigast resurs är våra medarbetare där arbetsmarknaden fortfarande är arbetstagens. Att attrahera och behålla kompetens är av allra största vikt, satsningar på ett gott ledarskap är därför prioriterat. Sjuktalen är fortsatt höga och här pågår ett riktat utvecklingsarbete.

I Kävlinge känner sig dagens och framtidens kommuninvånare 100% välkomna - vi är en plats för en skönare vardag!

Sektor styrning och stöd



Mikael Persson  
Kommundirektör

Victoria Galbe  
Ekonomichef

# Omvärldsanalys



Omvärldsanalysen speglar hur yttre omständigheter kan komma att påverka Kävlinge kommun. Några av de faktorer som kan påverka är konjunkturutvecklingen, den allmänna pris- och löneutvecklingen i samhället och riksdagsbeslut som berör det kommunala verksamhetsområdet.

## Fortfarande en osäker tid

2020 kommer att gå till historien som det år där hela världen påverkades av corona-pandemin. Vi lever fortfarande i en osäker och annorlunda tid. Belastningen på svensk välfärd, i synnerhet vård och omsorg, har varit och är fortfarande enorm. Trots detta gick samtliga regioner och 274 kommuner med ekonomiskt överskott 2020, bland annat tack vare stora statliga bidrag.

Utvecklade vaccin och vaccineringen har kommit snabbare än någon kunde förutse för ett år sedan. Både den globala och inhemska ekonomin har utvecklats förvånansvärt positivt, mycket tack vare stora statliga stöd, kombinerat med att samhällen och befolkningar anpassat sitt liv till pandemin.

Trots ekonomiskt överskott i kommuner och regioner väntar stora utmaningar runt hörnet. För att klara dessa är långsiktighet, samverkan, förbättrad och förtroendefull statlig styrning och omställning till nära vård nödvändigt.

Trots omfattande restriktioner och vågor av hög smittspridning befinner sig ekonomin i en återhämtningsfas både globalt och i Sverige. Under loppet av 2021 beräknas konjunkturen stärkas allt snabbare och prognosen för svensk BNP-tillväxt är dryga 3 procent, vilket skulle innebära att raset från 2020 hämtas igen. Att BNP i princip hamnar på samma nivå som två år tidigare – skulle normalt sett beskrivas som två förlorade år. Men utifrån den berg- och dalbana som pandemin försatt världsekonomin i framstår återhämtningen snarast som en framgång,

när man betänker de dramatiska nedgångarna i ekonomierna under våren 2020.

Både 2021 och 2022 beräknas hög BNP-tillväxt. I Sverige och andra länder förutsätts tillväxten i hög grad drivas av hushållens konsumtion, som alltmer kan riktas mot de tjänstenärings som drabbats hårdast av restriktioner. Det ger med tiden en allt starkare återhämtning för antalet arbetade timmar i Sverige. Utsikterna för en snar och snabb uppgång i antalet sysselsatta kommer dock att begränsas av en uppgång i medelarbetstiden, som sker när allt fler anställda går upp i arbetstid. Medelarbetstiden kommer i år att drivas upp av dels ett lägre nyttjande av systemet för korttidspermitteringar, dels genom sjunkande sjukfrånvaro. Det kommer att dröja flera år innan arbetsmarknaden är återhämtad efter pandemin. Förutom "mer arbete per sysselsatt" i år och nästa år, antas krisen driva på en struktur-omvandling. Det kommer att vara en stor utmaning att förbättra matchningen på arbetsmarknaden, genom utbildning och omskolning, för att bryta trenden för framför allt utsatta gruppers arbetslöshet.

## Rekordresultat för kommuner och regioner – pandemi-krisens effekt

Överskottet i kommunsektorn blev nästan 55 miljarder kronor år 2020, trots en extrem belastning på vissa verksamheter. Inom andra verksamheter har dock trycket varit mindre än normalt, såsom exempelvis viss hälso- och sjukvård, särskilt under första vågen av pandemin. Detsamma gäller dagverksamheter, förskola, kultur- och fritidsverksamheter och äldreomsorg i vissa kommuner. Sammantaget har detta påverkat kostnaderna som ökat långsammare än normalt. Högre generella statsbidrag samt finansiering av sjuklönekostnader från sta-

ten har bidragit med sammanlagt cirka 20 miljarder kronor och sektorn hade som grund inför 2020 ett budgeterat överskott på 13 miljarder kronor.

Många utmaningar väntar kommuner och regioner när pandemin klingar av. Det handlar om vård som inte har kunnat utföras, omsorgsinsatser som ställts in och skolverksamhet för barn, unga och vuxna som har haft mycket stora utmaningar.

På sikt faller nivån på statsbidragen och den ekonomiska utmaning som noterats under många år blir allt tydligare ju längre sikt som kalkyler över sektorns ekonomi sträcker sig. Att ekonomin för närvarande är stark i kommunerna och regionerna är en följd av de stora tillfälliga tillskotten och den unika situationen. Det finns därför inget utrymme för kommuner och regioner att låsa fast sig på en kostnadsnivå som ligger för högt när statsbidragen minskar. Det är nu snarare tillfälle att genomföra åtgärder och satsningar som effektiviserar verksamheterna och håller tillbaka kostnadsökningarna på sikt.

SKR påtalar att ett sätt att underlätta för både statens och kommunsektorns planering skulle vara mer långsiktiga beslut om statsbidragens utveckling. Dessutom skulle en metod vid kriser och särskilda händelser som påverkar skatteintäkterna negativt kunna vara att staten garanterar en viss nivå på skatteintäkterna och justerar statsbidragen med hänsyn till detta, så att kommuner och regioner vare sig blir över- eller underkompenserade och kan planera sin verksamhet långsiktigt. Dagens situation med oförutsedda och kortsiktiga bidrag är inte bra för någon part. Stora överskott riskerar att driva upp förväntningarna på verksamheterna i välfärden på en nivå som inte är långsiktigt hållbar.

Källa: SKR (Sveriges kommuner och Regioner) maj 2021

BNP-tillväxt i procent				
	2019	2020	2021	2022
Världen	2,8	-3,6	5,5	4,0
USA	2,2	-3,5	6,3	4,4
Kina	6,0	2,2	7,9	5,0
Euroområdet	1,3	-6,8	4,1	4,3
Sverige	1,4	-3,1	3,6	3,4

Inflation i procent (KPI)				
	2019	2020	2021	2022
USA	1,8	1,2	2,5	2,4
Euroområdet	1,2	0,3	1,4	1,3
Sverige	1,7	0,5	1,8	1,5

Källa: Konjunkturinstitutet mars 2021.

## Befolkning beräknas öka kraftigt

2020 var året då Kävlinge passerade 32 000 invånare, sista december 2020 uppgick antalet invånare i Kävlinge till 32 020 vilket motsvarade en befolkningsökning på 1 procent. Befolkningsutvecklingen 2020 blev inte den prognosticerade, vilket framför allt berodde på en lägre inflyttning med anledning av försenade nyproduktionsprojekt av bostäder. Även en ökad utflyttning bidrog.

Kävlinge har under en längre tid haft en tydlig befolkningstillväxt. På tio år har kommunens invånarantal växt med över 10 procent. Under prognosperioden tom år 2025 bedöms folkmängden i Kävlinge kommun att öka med 4 096 invånare till 35 801 personer. Ökningen grundas på antaganden om bostadsbyggande och förväntas ge ett flyttnetto på i genomsnitt 592 personer per år och ett födelsenetto på 90 personer per år. Det ger en genomsnittlig prognosticerad tillväxttakt på 1,8 procent.

De kommande fem åren planeras 1 200 nya bostäder i hela Kävlinge tätort, främst som hyresrätter och bostadsrätter i flerbostadshus men även som villor och radhus. Stationsstaden fortsätter växa och väntas stå för en stor andel av både nya lägenheter och radhus. Fram till 2024 väntas cirka 100-400 nya bostäder färdigställas per år i hela kommunen. Från 2025 gör flera större planerade projekt att bostadsbyggandet fortsatt ser ut att kunna öka. Det ger totalt cirka 700 färdiga bostäder per år i hela kommunen, bland annat i Stationsstaden, Kävlinge norra, Lödde centrum, Lödde öster och Lödde Folkets park. Den nya pågatågstationen i Furulund ökar också intresset för att bygga i orten och nya stationsnära lägenheter planeras stå klara 2025.

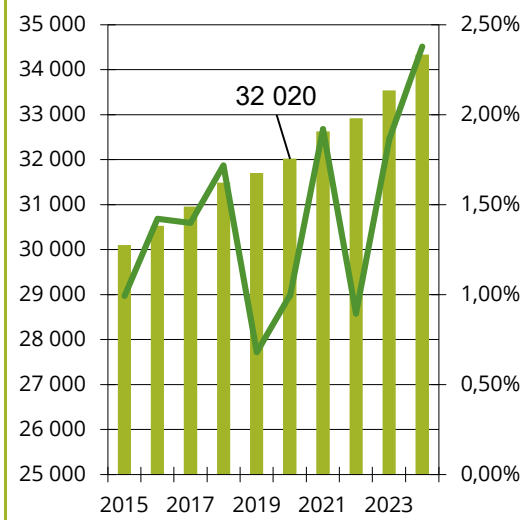
Aktuell förväntan kring genomförande av bedömda projekt för perioden 2022-2024 är god, genomförande av Almelund området kommer dock försenas.

Källa: Kävlinge kommuns befolkningsprognos 2021-2031

Prognos bostadsbyggande i Kävlinge kommun

	2021	2022	2023	2024
Småhus	56	77	63	79
Flerbostadshus	202	42	222	292
Specialboende	60	-	-	-
<b>Totalt</b>	<b>318</b>	<b>119</b>	<b>285</b>	<b>371</b>

Befolkningsutveckling Kävlinge 2015-2025



Vänster axel, staplar, antal invånare  
Höger axel, linje, ökning i procent per år

Befolkningsförändringar i olika åldersgrupper (antal), P=Prognos

	2018	2019	2020	P 2021	P 2022	P 2023	P 2024
1-5 år	46	- 28	- 12	48	10	43	51
6 år	- 38	18	9	- 42	52	5	- 7
7-9 år	20	5	10	- 9	- 4	29	18
10-12 år	39	- 48	16	8	16	15	- 3
13-15 år	66	50	40	33	- 32	23	22
16-18 år	85	61	107	42	59	49	32
65- 79 år	7	10	- 39	- 11	- 46	- 80	- 68
80 år-w	66	60	67	63	105	150	140

Befolkning per tätort och ort (antal)					
	2016	2017	2018	2019	2020
Kävlinge	9 455	9 641	9 761	9 748	9 963
Löddeköpinge	7 155	7 217	7 357	7 372	7 357
Furulund	4 514	4 588	4 639	4 642	4 645
Hofterup/Ålstorp	3 466	3 474	3 533	3 589	3 584
Dösjebro	870	904	912	938	920
Barsebäcksby	683	705	747	797	865
Barsebäckshamn	457	458	538	564	558
Lilla Harrie	341	338	328	330	333
Västra Karaby	235	239	242	246	256
Järavallen*		201	193	204	202
Ålstorp 5	197	200	205	200	197
Högs by*		154	158	144	159
Södervidinge	134	129	135	138	133
Vikhög	128	121	122	121	114
Stora Harrie	113	115	118	116	112
Landsbygd*	2 784	2 629	2 661	2 556	2 622
<b>Totalt</b>	<b>30 532</b>	<b>30 959</b>	<b>31 491</b>	<b>31 705</b>	<b>32 020</b>

Källa: SCB, Statisticon AB och Kävlinge kommuns prognos 2021–2031

\*från och med 2017-12-31 redovisas Järavallen och Högs by som egna småorter och därför är inte "landsbygdssiffrorna" jämförbara över tid.



## Arbetsmarknad i struktur- omvandling

Arbetsförmedlingen skriver i sin omvärldsrapport att läget på svensk arbetsmarknad fortfarande är allvarligt och den fortsatta utvecklingen är alltjämt svårbedömd. Säkert är dock att återhämtningen kommer att ta tid och att de negativa effekterna av pandemin även kommer att ha bäring på arbetsmarknaden under nästkommande år. Här bedömer Arbetsförmedlingen att det finns en överhängande risk att långtidsarbetslösheten biter sig fast på en högre nivå än tidigare. Samtidigt har arbetslösheten ökat på bred front under pandemin oberoende av utbildningsnivå, kön eller födelseregion. Sammantaget pekar detta på ett behov av en bred palett av individuellt anpassade stöd för att bryta arbetslöshetstiderna i ett så tidigt skede som möjligt. Vägledning och anvisning till både reguljär utbildning och arbetsmarknadsutbildning framstår därför som än mer viktiga verktyg för att hålla tillbaka arbetslösheten på både kort och lång sikt.

Digitaliseringen och automatiseringen fortsätter att driva på strukturomvandlingen vilket ställer förändrade krav på arbetskraftens kompetenser. Pandemin har dessutom fått denna utveckling att accelerera. De kommande tio åren väntas efterfrågan på tekniska kompetenser att öka och det är primärt grundläggande digitala kunskaper i det dagliga arbete som bedöms bli mer eftertraktade. Således kommer arbetskraften behöva kompetensutveckla sig för att möta de nya kraven på arbetsmarknaden.

Arbetsförmedlingen ser att den demografiska utvecklingen påverkar förutsättningarna på arbetsmarknaden. Fram till år 2030 fortsätter den demografiska utvecklingen mot en ökad andel äldre i befolkningen. Parallellt väntas den yrkesaktiva delen av befolkningen endast öka marginellt under samma period. Det medför ökade svårigheter med kompetensförsörjningen inom flera bristyrken, inte minst inom vård och omsorg där behovet av arbetskraft väntas öka kraf-

tigt de närmsta åren. Samtidigt kan stora regionala skillnader noteras som visar på att denna utveckling är en särskilt stor utmaning i landsbygdskommuner. För att klara både kompetensförsörjningen och motverka en försörjningsbörda behöver sysselsättningen öka i grupper med outnyttjad potential.

Kävlinge kommuns enhet för arbetsmarknad och integration ser samma oroande utveckling vad gäller ökningen av långtidsarbetslösheten, framför allt för arbetslösa som varit utan arbete i mer än 24 månader. Glädjande nog inte samma ökning när det gäller långtidsarbetslöshet bland unga 18-24 år. Fortsätter trenden så finns det risker för effekter på ökat utbetalt ekonomiskt bistånd.

Den öppna arbetslösheten var lägre, 4,0 procent på riksnivå i mars 2021 jämfört med mars 2020. Andelen i program med aktivitetsstöd hade ökat från 3,4 till 4,4 procent under samma period.

Kävlinge kommuns statistik följer både Skånes och rikets utfall eftersom den har minskat med 0,1 procentenheter från 2,8 till 2,7 procent. Kävlings öppna arbetslöshet ligger klart under både riket och Skåne län. Kävlings ungdomsarbetslöshet (18-24 år) har minskat från mars 2020 (4,3 procent) till mars 2021 (4,1 procent), vilket är något lägre än både Skånes och rikets nivå. Andelen ungdomar i program med aktivitetsstöd i Kävlinge har ökat från 6,6 procent i mars 2020 till 8,4 procent i mars 2021. Antalet ungdomar i program har ökat även i Skåne och i riket. Räknet i antal så var 51 ungdomar arbetslösa och 105 ungdomar i program vid utgången av mars månad 2021. I gruppen utrikesfödda 16-64 år är andelen arbetslösa, 5,9 procent, och i program, 11,9 procent vilket är lägre nivåer än i riket och jämfört med hela Skåne. I gruppen utrikesfödda var 114 invånare arbetslösa och 230 invånare i program vid utgången av mars månad 2021.

*Källa: AF, arbetsförmedlingen.se*

### Arbetslöshet i procent, 16- 64 år

	Mars 2020			Mars 2021		
	Kävlinge	Skåne	Riket	Kävlinge	Skåne	Riket
Arbetslösa	2,8	5,3	4,2	2,7	4,9	4,0
I program med aktivitetsstöd	2,4	4,5	3,4	3,3	5,6	4,4
<b>Totalt</b>	<b>5,2</b>	<b>9,8</b>	<b>7,6</b>	<b>6,0</b>	<b>10,6</b>	<b>8,4</b>

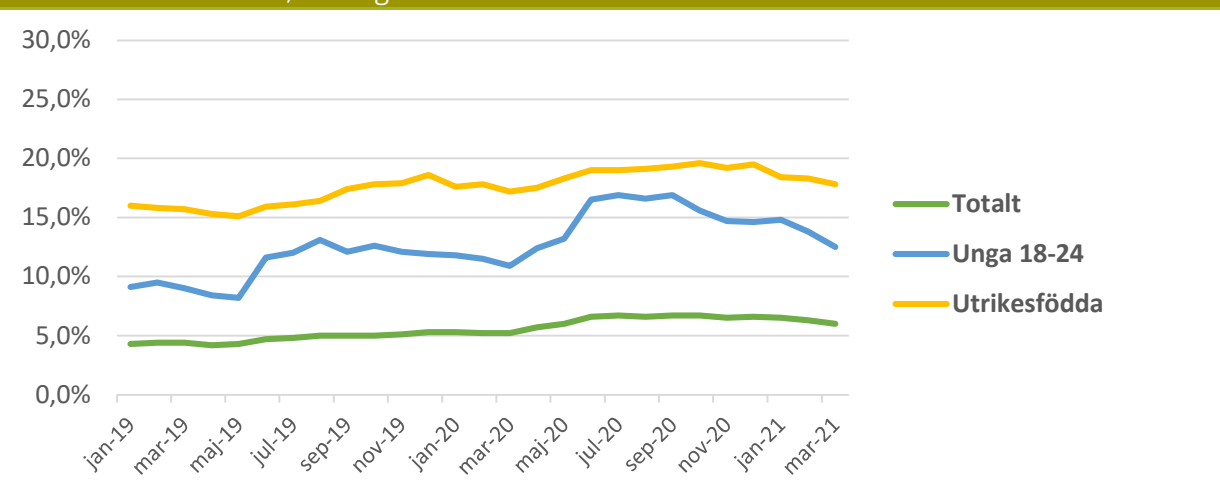
### Ungdomsarbetslöshet i procent, 18- 24 år

	Mars 2020			Mars 2021		
	Kävlinge	Skåne	Riket	Kävlinge	Skåne	Riket
Arbetslösa	4,3	5,6	4,9	4,1	4,5	4,2
I program med aktivitetsstöd	6,6	6,5	4,9	8,4	8,7	6,9
<b>Totalt</b>	<b>10,9</b>	<b>12,1</b>	<b>9,8</b>	<b>12,5</b>	<b>13,2</b>	<b>11,1</b>

### Arbetslöshet i procent, 16- 64 år, endast utrikesfödda

	Mars 2020			Mars 2021		
	Kävlinge	Skåne	Riket	Kävlinge	Skåne	Riket
Arbetslösa	6,8	11,2	9,1	5,9	10,1	8,4
I program med aktivitetsstöd	10,4	12,0	9,9	11,9	13,5	11,5
<b>Totalt</b>	<b>17,2</b>	<b>23,3</b>	<b>19,1</b>	<b>17,8</b>	<b>23,5</b>	<b>19,9</b>

### Öppet arbetslösa och sökande i program med aktivitetsstöd, andel av den registerbaserade arbetskraften 16-64 år, Kävlinge kommun



## Känslighetsanalys

En känslighetsanalys visar hur olika förändringar påverkar kommunens finansiella situation.

Känslighetsanalys	
+/- mkr	<b>2022</b>
1 kronor förändring i utdebitering	83,2
Löneförändring med 1 procent per månad	0,9
Generell prisförändring med 1 procent per månad	0,5
10 heltidstjänster	5,7
Upplåning 10 mkr	0,1
Befolkningsförändring, 1 person	0 - 0,3
Hushåll som uppbär ekonomiska bistånd, 10 hushåll	1,0
Nettokostnadsförändring med 1 procent	9,2

# Sunda finanser - Ekonomisk översikt

Kävlinge kommun budgeterar för 2022 ett resultat på + 35,7 mkr. Resultatet 2020 uppgick till - 68,2 mkr varav inlösen av ansvarsförbindelse uppgick till 160,2 mkr. I samband med prognosen per siste mars 2021 prognostiserades ett positivt resultat på 72,0 mkr.

Investeringsvolymen uppgår 2022 till 150,0 mkr. Den budgeterade investeringsvolymen under perioden 2022-2024 uppgår till 471,9 mkr. Kommunen befinner sig just nu i en investeringsintensiv fas som till stor del beror på investeringar till följd av befolkningstillväxt och förnyelsebehov. Självfinansieringsgraden på investeringarna budgeteras 2022 till 54 procent. Detta innebär att investeringarna inte förväntas kunna finansieras med skatteintäkter.

Budget 2022 innehåller två prioriterade inriktningar inom sunda finanser: Koncernstyrning och Styrning av finansiella risker.

## Avstämning finansiella indikatorer

I budget 2022 uppfylls alla fyra finansiella indikatorer. Avstämning av faktiska värden sker i årsredovisningen.

Kävlinge kommuns nettokostnadsandel av skatteintäkterna uppgår till högst 99 procent				
Indikator: Nettokostnadsandel av skatteintäkterna under en rullande fyraårsperiod (helårsprognos 2021 - budget 2024)				
Acceptabelt värde	Rullande period	Budget 2022		
99 %	99 %	98 %	Nettokostnadernas andel av skatteintäkterna ska inte överstiga 99 procent under en rullande fyraårsperiod, eftersom även investeringarna finansieras med skatteintäkter. Mätt under fyraårsperioden helårsprognos 2021 - budget 2024 budgeteras nyckeltalet till 99 procent. Relationstalet uppgår i budget 2022 till 98 procent. Under perioden bokslut 2019 - budgetåret 2022 uppgår nyckeltalet till 97 procent.	Indikatorn är uppfylld.

Kävlinge kommun har en tydlig ekonomistyrning och god kontroll				
Indikator: Verksamhetens nettokostnad i relation till budgeterad nivå				
Acceptabelt värde		Budget 2022		
≥0 mkr		0 mkr		Indikatorn är uppfylld.

Kävlinge kommun har en oförändrad skattesats under mandatperioden				
Indikator: Skattesats				
Acceptabelt värde		Budget 2022		
18,51		18,51	Den totala kommunala skattesatsen exklusive kyrkoavgiften uppgick till 29,20 kr. Den primärkommunala skattesatsen uppgick till 18,51 kr, vilket är 2,14 kr lägre än genomsnittet i Skåne län och 2,21 kr lägre än genomsnittet i riket.	Indikatorn är uppfylld.

## Kävlinge kommun har långsiktigt hållbar investeringstakt

Indikator: Investeringsvolym maximalt 10 % av skatter och bidrag under en rullande 10 – årsperiod (bokslut 2013 – budget 2022))

Acceptabelt värde	Rullande period	Budget 2022	Kävlinge kommun har som mål att ha en långsiktig hållbar investeringstakt. Detta mäts genom att investeringsvolymen maximalt får uppgå till 10 procent av skatter och bidrag under en rullande 10-årsperiod. Relationstalet uppgår i budget 2022 till 8 procent. Under perioden bokslut 2013 – budgetåret 2022 uppgår nyckeltalet till 8 procent	Indikatorn är uppfylld.
10 %	8 %	8 %		

## Balanskrav

Det lagstadgade balanskravet innebär att kommunens resultat skall överstiga noll. Enligt rekommendationer och praxis skall realisationsvinster och extraordinära poster inte medräknas då avstämning mot balanskravet görs. Enligt balanskravet skall minskningen av det egna kapitalet, till följd av underskott, återställas inom tre år. Årets budgeterade resultat för 2022 innebär att balanskravet kommer att uppnås. Kävlinge kommun har inte något negativt resultat att återställa sedan tidigare år.

### Balanskrav, mkr

	Budget 2022	Budget 2023	Budget 2024
Årets resultat	35,7	- 11,4	- 20,6
Realisationsvinster som inte står i överensstämmelse med god ekonomisk hushållning	-	-	-
Realisationsförluster som inte står i överensstämmelse med god ekonomisk hushållning	-	-	-
Orealiserade vinster och förluster i värdepapper	-	-	-
Återföring av orealiserade vinster och förluster i värdepapper	-	-	-
<b>Årets resultat efter balanskravsjusteringar</b>	<b>35,7</b>	<b>- 11,4</b>	<b>- 20,6</b>
<b>Balanskravsresultat</b>	<b>35,7</b>	<b>- 11,4</b>	<b>- 20,6</b>

## Årets resultat

I budget 2022 uppgår resultatet till 35,7 mkr. Under perioden 2022-2024 ökar kommunens lokalkostnader och samtidigt minskar statsbidragen vilket innebär att resultaten för planåren 2023-2024 blir negativa.

### Årets resultat, mkr

Budget 2021	Prognos 2021	Budget 2022	Budget 2023	Budget 2024
16,4	72,0	35,7	- 11,4	- 20,6

## Nettokostnaders andel av skatteintäkter

Nettokostnadernas andel av skatteintäkterna och statsbidragen uppgick i samband med uppföljningen per 31 mars 2021 till 97 procent. Budget 2022 innebär att relationstalet hamnar på 98 procent.

### Nettokostnadsandel av skatteintäkter

Budget 2021	Prognos 2021	Budget 2022	Budget 2023	Budget 2024
99	97	98	101	101

## Kostnader och intäkter

God ekonomisk hushållning förutsätter att kommunens nettokostnader över tid inte ökar snabbare än skatteintäkter, statsbidrag och utjämning.

För budgetåret 2022 beräknas nettokostnaderna öka med 7 procent och uppgå till 1 810,3 mkr. Ökningstakten för skatteintäkter och den kommunalekonomiska utjämningen uppgår till 5 procent. Avskrivningarna har i budget 2022 beräknats till 45,8 mkr.

### Årlig förändring i procent

	Budget 2021	Prognos 2021	Budget 2022	Budget 2023	Budget 2024
Skatteintäkter	4	5	5	2	4
Nettokostnad	5	7	7	5	4

## Investeringar

Nettoinvesteringar uppgår budgetåret 2022 till 150,0 mkr. I samband med uppföljningen per 31 mars 2021 prognostiseras nettoinve-

steringsvolymen till 158,5 mkr. Under perioden 2022-2024 budgeteras investeringarna till 4719 mkr.

Fastighetsrelaterade investeringar utförs i det helägda bolaget KKL Fastigheter AB. Exploateringsrelaterade investeringar inom gator, vägar och VA uppgår till 30 mkr. Inom VA har 40 mkr budgeterats under 2022-2023 avseende ny överföringsledning från väst till öst.

#### Investeringar, mkr

Budget 2021	Prognos 2021	Budget 2022	Budget 2023	Budget 2024
213,7	158,5	150,0	198,1	123,8

### Självfinansieringsgrad av investeringarna

Självfinansieringsgraden av investeringarna uppgår i budget 2022 till 54 procent. I helårsprognosen 2021 uppgår självfinansieringsgraden till 71 procent. Den stora investeringsvolymen 2022-2024 gör att nyckeltalet hamnar under 100 procent trots att fastighetsrelaterade investeringar flyttats till KKL Fastigheter AB.

#### Självfinansieringsgrad

Budget 2021	Prognos 2021	Budget 2022	Budget 2023	Budget 2024
43	71	54	21	30

### Soliditet

Soliditeten i budget 2022 uppgår till 65 procent. Soliditeten inklusive ansvarsförbindelsen ligger i budget 2022 på 59 procent.

#### Soliditet i procent

	Budget 2021	Prognos 2021	Budget 2022	Budget 2023	Budget 2024
Soliditet	68	64	65	65	64
Soliditet inkl ansvarsförbindelse	58	58	59	59	58

### Finansnetto

#### Finansnetto, mkr

Budget 2021	Prognos 2021	Budget 2022	Budget 2023	Budget 2024
7,0	10,9	7,0	7,0	7,0

### Likviditet

De likvida medlen uppgick i samband med bokslutet 2020 till 111,9 mkr. I samband med uppföljningen per 31 mars 2021 uppgick likviditeten till 165,1 mkr.

#### Förändring av likviditet, mkr

Budget 2021	Prognos 2021	Budget 2022	Budget 2023	Budget 2024
- 159,2	- 50,0	- 72,0	- 159,8	- 89,6

### Pensioner

Från och med 1998 tillämpas enligt redovisningslagen den så kallade blandmodellen för pensionskostnader. Kommunen anlitar KPA för beräkning av framtida pensionskostnader.

Kävlinge kommun har löst in stora delar av ansvarsförbindelsen. I samband med bokslut 2020 uppgick ansvarsförbindelsen till 99,3 mkr. Sedan 1995 har Kävlinge kommun medel placerade i en ränte- och aktieportfölj för att möta framtida pensionskostnader. Marknadsvärdet uppgick vid årsskiftet 2020 till 443,6 mkr.

#### Pensioner

	Bokslut 2020	Budget 2022
Ansvarsförbindelse	99,3	98,6
Avsättning	28,5	31,7
<b>Summa pensionsförpliktelser</b>	<b>127,8</b>	<b>130,3</b>

# Attraktiv arbetsgivare

Vi ska bli Skånes bästa boendekommun! För att nå dit är medarbetarna och Kävlings kommunens arbete med personalfrågor kritiska framgångsfaktorer för att nå hög kvalitet i den kommunala servicen. Förväntningarna på den kommunala verksamheten från kommuninvånarna, avseende tillgänglighet, digitala lösningar och individanpassat har ökat och kommer att öka. Detta ställer krav på arbetsmiljön, möjligheten att rekrytera och på förutsättningar att utvecklas i sitt arbete.

Budget 2022 innehåller tre prioriterade inriktningar inom attraktiv arbetsgivare: Hållbart arbetsliv, Heltid som norm och Friskvårdsbidrag.

För att skapa förutsättningar för ett hållbart arbetsliv och vara en attraktiv arbetsgivare arbetar vi med olika delar men vi ser också att allt hänger ihop. Vi vill att medarbetare ska kunna stanna i arbete, ha en sund arbetsmiljö, möjlighet till utveckling, delaktighet och inflytande. Tillsammans gör vi skillnad.

Nyckeltal	2019	2020	Visionsvärde 2022
HME, motivation	81	80	83
HME, ledarskap	76	77	83
HME, styrning	82	81	84
Personalomsättning, %	13,3	9,1	8,0
Frisknärvaro, %	57,0	46,1	65
Sjukfrånvaro, % total	7,3	7,9	4,9
Sjukfrånvaro, % <15 dagar	3,0	4,1	2,5
Sjukfrånvarodagar per medarbetare	30,2	30,6	20,1

## Gemensam värdegrund

Vår värdegrund ska präglas av öppenhet och utveckling. Det är vår gemensamma värdegrund som formar kulturen på arbetsplatsen och genomsyrar alla kontakter och möten med våra invånare. Vi inspirerar och har förtroende för varandra och strävar hela tiden efter att bli bättre.

## Må bra på jobbet

Arbetsglädje är grunden för att kunna göra ett bra arbete. Genom delaktighet och inflytande ger vi förutsättningar för en god hälsa och en bra arbetsmiljö. Vi är varandras arbetsmiljö, något som var och en tar ansvar för.

## Ett vinnande ledarskap

Våra ledare visar vägen genom att utmana och inspirera till lärande och utveckling. Det vinnande ledarskapet förmår att skapa goda relationer och ett förtroendefullt klimat i samspelet med medarbetare och omvärld.

## Stolta medarbetare och goda ambassadörer

Våra medarbetare tar ansvar för sitt uppdrag och arbetar tillsammans för att utveckla verksamheten och nå våra uppsatta mål. Vi tar oss an utmaningar, vågar tänka nytt och har höga förväntningar på varandra i vår strävan att skapa mervärde för våra invånare. Vi är goda ambassadörer och stolta över vårt arbete.

# Hållbar utveckling



## Hållbar utveckling och Agenda 2030

En hållbar utveckling tillfredsställer dagens behov utan att äventyra kommande generationers möjligheter att tillfredsställa sina behov. Det innebär att social välfärd, ekonomisk tillväxt och ekologisk balans eftersträvas för både dagens och morgondagens invånare.

I september 2015 antog FN:s medlemsstater Agenda 2030 för hållbar utveckling. Agenda 2030 är den mest ambitiösa agendan för hållbar utveckling som världens länder antagit. Uppgiften är att klara stora fyra utmaningar till år 2030: att avskaffa extrem fattigdom, att minska ojämlikheter och orättvisor i världen, att främja fred och rättvisa samt att lösa klimatkrisen.

Agenda 2030 innebär ett nytt sätt att ta sig an de globala utmaningarna. De hänger samman och måste lösas genom ett samlat grepp. Agendans 17 globala mål och 169 delmål är därför integrerade och beroende av varandra.

### Från globalt till lokalt

En stor del av Agenda 2030 genomförs på lokal och regional nivå. Kommuner är viktiga

för genomförandet, som huvudmän, för centrala verksamheter såsom samhällsplanering, vård, skola och omsorg.

Inom Kävlinge kommun har därför arbetet intensifierats i form av kunskapsinhämtning, framtagande av strategi och handlingsplan. Workshops har genomförts i sektorernas ledningsgrupper för att skapa ett ökat engagemang och en förståelse för att vårt kommunala uppdrag redan idag omfattar en stor del av Agenda 2030.

De globala målen uppfylls lokalt genom visionen, kommunövergripande mål, styrdokument och styrsystem. Hållbar utveckling och agenda 2030 är en viktig förutsättning i vår styrning för att fullt ut kunna nå Kävlinge kommuns sju kommunövergripande mål.

Budget 2022 innehåller två prioriterade inriktningar inom hållbarhetsarbetet:

- Inventera hållbarhetsinsatser som görs inom varje sektor
- Prioritera insatser med koppling till Agenda 2030 i sektorernas verksamhetsplaner 2022

Dessa insatser tillsammans med att en ny resurs som ska tillsättas för att samordna och stödja arbetet med Agenda 2030 kommer att ge förutsättningar för en utveckling i positiv riktning mot högre måluppfyllelse.



# Planeringsförutsättningar

## Stor osäkerhet

Planeringsförutsättningar är fortsatt osäkra till följd av coronapandemin. Den fortsatta utvecklingen är svårbedömd och de långsiktiga effekterna är i nuläget svåra att fullt ut överblicka.

## Tidplan för verksamhetsstyrning

För att nämnderna ska få ett tidigt beslut om vilka ekonomiska förutsättningar som gäller för kommande år, tar kommunfullmäktige beslut om skattesats och budget i juni månad. I samband med val tas budgeten dock först upp i fullmäktige i november.

Syftet med ett tidigt beslut är att ge nämnderna mer tid för internbudgetarbete och möjliggöra att eventuella verksamhetsanpassningar kan genomföras redan före årsskiftet.

### Tidplan för verksamhetsstyrning

Januari 2021	Förvaltningen analyserade året som gått, arbetade fram befolkningsprognoser, lokalförsörjningsplaner och diskuterade budgetförutsättningar.
Februari 2021	Förvaltningsledningsgruppen hade budgetöverläggningar kring ekonomiska ramar för drift och investeringar samt såg över de kommunövergripande målen.  Kommunstyrelsens och nämndernas presidier samt partiföreträdare genomförde tillsammans med förvaltningsledningsgruppen dialogmöte kring året som gått, kommande års budgetförutsättningar och kommunövergripande mål.

### Tidplan för verksamhetsstyrning fortsättning

Mars/april/maj 2021	Efter ytterligare ett dialogmöte där kommunstyrelsens presidium, nämndernas presidium, nämndsansvariga chefer, partiföreträdare samt fackliga organisationer deltog presenterade kommundirektören sitt förslag till arbetsramar med motivering kring prioriteringar. De politiska partierna står obundna till arbetsramarna och kan i den fortsatta processen göra egna och andra prioriteringar. Förvaltningen tog fram ekonomisk rapport per den sista mars.  Förvaltningen samverkar det kommunövergripande budgetförslaget. Kommunstyrelsen beslutar om budget.
Juni 2021	Kommunfullmäktige fattar beslut om budget och skattesats.
Juli 2021	Förvaltningen tar fram delårsrapport per den sista juni.
Oktober 2021	Nämnderna har samverkat och beslutat om sina budgetar och nämndsplaner. Sektorchef ansvarar för att det upprättas verksamhetsplaner inom nämndens samtliga verksamhetsområden och på alla chefsnivåer.  Förvaltningen tar fram ekonomisk rapport per den sista september.
December 2021	Enhetscheferna ska ha behandlat sina budgetar inom ramen för samverkan.



## Kommunstyrelsens beslut

Beslut i kommunstyrelsen:

För att utveckla och förbättra utemiljön tillförs 8,0 mkr 2022, 5,0 mkr 2023 och 5,0 mkr 2024. Anslaget läggs under kommunstyrelsens övriga anslag. Dessutom tillförs investeringsbudgeten 5,0 mkr årligen 2022-2024.

- Att arbeta för att utveckla utemiljöernas attraktivitet för bättre tillgänglighet och ökad folkhälsa i enlighet med mål 4, 5 samt 6.
- Att identifiera Kävlings kommunens invånarnas friskfaktorer för hälsa och riskfaktorer för ohälsa, samt ta fram förslag på satsningar och prioriteringar för att alla invånare ska kunna få förutsättningar till ännu bättre hälsa.
- Att utreda hur stor andel av hushållen i kommunen som fått erbjudande om bredband på minst 100 Mbit/s samt komma med förslag på hur 100 % kan uppnås till en rimlig kostnad för hushållen.
- Att ta fram förslag på hur ett minnesmärke för de som tvingades fly över Öresund under andra världskriget skulle kunna utformas, gärna i samarbete med lokala konstnärer, samt att utreda var detta minnesmärke bäst placeras för att vara så tillgängligt som möjligt för alla.  
Att utreda möjligheterna till, en för detta minnesmärke, kompletterande modul med information om händelserna, förslagsvis tillgänglig via en QR-kod.  
Att se över vilka andra historiska platser i kommunen som bör uppmärksammas.

## Kommunfullmäktiges beslut

Beslut i kommunfullmäktige:

## Kommunövergripande planeringsförutsättningar

Den allmänna kommunalskatten, utjämning och bidrag har beräknats enligt SKR:s cirkulär 21:20 samt egen prognos för befolkning 1 november året innan.

Nämnderna kompenseras för löne- och prisutveckling. Nämnd är anslagsbindningsnivå och några detaljbedömningar har inte gjorts. Eventuella satsningar inom en nämnd får ske genom rationaliseringar eller omprioriteringar inom nämnden.

## Risk befolkning

Befolkningsprognosen som ligger till grund för budgetförslaget bygger på en, ur historiskt perspektiv, hög tillväxttakt. Om befolkningens tillväxttakt skulle följa riksprognosen minskar både intäkter och kostnader.

Konsekvenser riksprognos befolkning, mkr			
	Budget 2022	Budget 2023	Budget 2024
Minskning intäkter	- 21	- 29	- 56
Minskning kostnader	- 15	- 24	- 44
<b>Differens</b>	<b>- 6</b>	<b>- 5</b>	<b>- 12</b>

## Planeringsförutsättningar

Planeringsförutsättningar			
	Budget 2022	Budget 2023	Budget 2024
Befolkning 1 nov året före	32 585	32 877	33 491
Po-pålägg, %	40,15	40,15	40,15
Internränta, %	1,55	1,55	1,55
Lönekompensation, %	2,5	2,6	2,7
Priskomp övrigt, %	1,5	2,0	2,0
Priskomp personalkostnadsandel köpt verksamhet, %	2,5	2,6	2,7
Priskomp måltidsservice, %	2,0	2,0	2,0
Priskomp hyror, %	1,3	2,0	2,0
Priskomp it, %	2,0	2,0	2,0
Priskomp entreprenad park, %	1,0	1,0	1,0
Uppräkning gymnasieverksamhet, %	2,0	2,0	2,0

## Nyckeltal, årlig förändring i procent

	2020	2021	2022	2023	2024
BNP	- 3,1	3,2	3,5	1,9	2,0
KPI	0,5	1,6	1,5	2,1	2,4
Timlöner, hela arbetsmarknaden	2,1	2,6	2,2	2,4	2,4
Sysselsättning, arbetade timmar	- 3,8	1,8	2,4	0,9	0,7

**Lokaler, budgeterade hyror**

Från angivna nya hyror avgår befintlig hyra i budgetramarna.

	<b>Budget 2022</b>	<b>Budget 2023</b>	<b>Budget 2024</b>
Skönadals förskola	6,7	4,0	4,7
Skola Tolvåker		4,1	12,3
Idrottshallar Tolvåker*		1,2	6,7
Aktivitetspark Tolvåker		1,5	1,5
Familjecentral	0,7	1,4	1,4
LSS-boende	6,0	6,0	9,0
Lokaler omsorg, övriga		-	-
Medborgarhus		11,7	14,0
Badhus		14,0	21,0

\*Hyresavtal för idrottshall i Löddeköpinge kommer parallellt med ett nya hallar står klara att sägas upp.

**Allmän kommunalskatt, utjämning och bi-drag**

	<b>Budget 2022</b>	<b>Budget 2023</b>	<b>Budget 2024</b>
Skatteintäkter, mkr	1 543,8	1 601,1	1 669,0
Skatteintäkter, kr/invånare	47 379	48 700	49 835
Inkomstutjämningsbidrag, mkr	166,7	173,8	186,5
Inkomstutjämningsbidrag, kr/invånare	5 117	5 287	5 568
Kostnadsutjämning, mkr	38,6	28,7	30,1
Kostnadsutjämning, kr/invånare	1 185	872	898
Eftersläpningseffekt, mkr	- 7,6		
Eftersläpningseffekt, kr/invånare	- 236		
Regleringspost, mkr	75,6	52,3	45,3
Regleringspost, kr/invånare	2 321	1 590	1 351
LSS- utjämning	- 57,0	- 57,5	- 58,6
LSS- utjämning, kr/invånare	- 1 749	- 1 749	- 1 749
Fastighetsavgift, mkr	69,8	69,8	69,8
Fastighetsavgift, kr/invånare	2 144	2 125	2 086
Permanent tillskott äldreomsorg budgetpropositionen, mkr	11,9	11,9	11,9

**Skatteunderlagsprognos årlig förändring i procent**

	<b>2020</b>	<b>2021</b>	<b>2022</b>	<b>2023</b>	<b>2024</b>
SKR, april 2021	2,2	3,2	4,2	3,3	3,1
Budgetpropositionen, april 2021	2,0	3,2	3,6	3,4	3,0

## Driftramar

### Kommunstyrelsen, styrning och stöd, mkr

<b>Budget 2022</b>	
Budget 2021	115,4
Priskompensation	0,7
Priskompensation Räddningstjänsten Syd	0,5
Lägre sjukfrånvaro	0,5
e-arkiv	0,7
Friskvårdsbidrag	1,5
Lönekompensation, centralt	
<b>Ram 2022</b>	<b>119,3</b>

### Kommunstyrelsen, samhällsbyggnad, mkr

<b>Budget 2022</b>	
Budget 2021	54,0
Priskompensation	0,6
Befolkningskompensation	0,3
Driftentreprenad	0,7
Asfalteringsarbete	0,4
Kapitalkostnader för infrastruktur	1,7
Samhällsplanering /miljöarbete	1,6
Lönekompensation, centralt	
<b>Ram 2022</b>	<b>59,3</b>
Centrala anslag:	
Kapitalkostnader Stationsstadens infrastruktur 1,0 mkr	
Kapitalkostnader Lommanbanan 1,8 mkr	
Medfinansiering GC-väg 108:an 0,7 mkr	
Indexering medfinansiering Lommabanan 0,5 mkr	

### Arbetslivs- och fritidsnämnden, mkr

<b>Budget 2022</b>	
Budget 2021	347,9
Priskompensation	1,4
Befolkningskompensation	0,2
Avgår reducerad hyra idrottshall	- 0,2
Lönekompensation, centralt	
Familjecentral centralt	(0,7)
Gymnasieram (KS ansvar)	8,5
<b>Ram 2022</b>	<b>357,8</b>

### Bygg- och miljönämnden, mkr

<b>Budget 2022</b>	
Budget 2021	4,0
Priskompensation	
Lönekompensation, centralt	
<b>Ram 2022</b>	<b>4,0</b>

### Utbildningsnämnden, mkr

<b>Budget 2022</b>	
Budget 2021	726,2
Priskompensation	4,4
Befolkningskompensation	4,5
Lokalkompensation	- 1,9
Måluppfyllelse/Ssk stöd	1,0
Lönekompensation, centralt	
½ års effekt befolkningsstruktur, centralt	(- 1,1)
Lokalkompensation Skönadals förskola centralt	(6,8)
Mål 2 Lärarbehörighet centralt	(1,3)
<b>Ram 2022</b>	<b>734,1</b>

### Omsorgsnämnden, mkr

<b>Budget 2022</b>	
Budget 2021	413,5
Priskompensation	2,4
Befolkningskompensation	5,0
Lönekompensation, centralt	
½ års effekt befolkningsstruktur, centralt	(5,7)
<b>Ram 2022</b>	<b>420,9</b>
För lokalkostnader finns 6,0 mkr avsatt centralt 2022.	
2023: 6 mkr	
2024: 9 mkr	

### Övriga nämnder, mkr

<b>Budget 2022</b>	
Valnämnd	1,6
Revisionen	1,8
Överförmyndarnämnd	2,1

# Räkenskapsmaterial

## Resultaträkning

mkr	Bokslut 2020	Budget 2021 1)	Prognos 1 2021	Budget 2022 2)	Budget 2023	Budget 2024
Verksamhetens nettokostnader	- 1 740,0	- 1 669,2	- 1 658,3	- 1 764,5	- 1 842,7	- 1 920,6
Avskrivningar	- 32,6	- 42,6	- 40,0	- 45,8	- 53,2	- 58,3
<b>Verksamhetens nettokostnader</b>	<b>- 1 772,5</b>	<b>- 1 711,8</b>	<b>- 1 698,3</b>	<b>- 1 810,3</b>	<b>- 1 895,9</b>	<b>- 1 978,9</b>
Skatteintäkter	1 681,6	1 721,2	1 759,5	1 839,1	1 877,5	1 951,3
- allmän kommunalskatt 2)	1 404,7	1 454,5	1 483,5	1 543,8	1 601,1	1 669,0
- utjämning och bidrag	200,5	259,4	265,8	292,9	266,7	273,7
- Extra tillskott 2020	59,7					
- eftersläpningsavgift		- 3,2		- 10,5	- 2,7	- 2,7
- LSS-utjämning	- 52,3	- 58,1	- 57,8	- 57,0	- 57,5	- 58,6
- fastighetsavgift	64,4	68,6	68,0	69,9	69,9	69,9
- Valfärdsmiljarder BP 17, flyk- tingvariabler	4,6					
<b>Verksamhetens resultat</b>	<b>- 90,9</b>	<b>9,4</b>	<b>61,2</b>	<b>28,7</b>	<b>- 18,4</b>	<b>- 27,6</b>
Finansiella intäkter	140,5	7,5	11,3	7,5	7,5	7,5
- pensionsfond	3,7	4,0	3,0	3,0	3,0	3,0
- övriga finansiella intäkter	4,3	3,5	3,5	4,5	4,5	4,5
- Realisationsvinst	89,8		4,8			
- Orealiserade marknadsvärden	42,7					
Finansiella kostnader	- 117,8	- 0,5	- 0,5	- 0,5	- 0,5	- 0,5
- övriga finansiella kostnader	- 0,6	- 0,5	- 0,5	- 0,5	- 0,5	- 0,5
- Orealiserade marknadsvärden	- 117,2					
<b>Årets resultat</b>	<b>- 68,2</b>	<b>16,4</b>	<b>72,0</b>	<b>35,7</b>	<b>- 11,4</b>	<b>- 20,6</b>

## Balansbudget

mkr	Bokslut 2020	Budget 2021 1)	Prognos 1 2021	Budget 2022 2)	Budget 2023	Budget 2024
Tillgångar						
Anläggningstillgångar	766,6	994,1	885,1	989,3	1 134,2	1 199,7
Omsättningstillgångar	883,9	649,0	836,9	767,9	611,1	524,5
<b>Summa tillgångar</b>	<b>1 650,5</b>	<b>1 643,1</b>	<b>1 722,0</b>	<b>1 757,3</b>	<b>1 745,3</b>	<b>1 724,2</b>
Eget kapital, avsättningar och skulder						
Eget kapital	1 029,8	1 123,0	1 101,7	1 137,5	1 126,0	1 105,4
- eget kapital	1 098,0	1 106,6	1 029,8	1 101,7	1 137,5	1 126,0
- årets resultat	-68,2	16,4	72,0	35,7	- 11,4	- 20,6
Avsättningar	66,3	44,3	65,8	65,3	64,8	64,3
- avsättningar för pensioner	28,5	26,0	28,0	27,5	27,0	26,5
- övriga avsättningar	37,8	18,3	37,8	37,8	37,8	37,8
Skulder	554,5	475,8	554,5	554,5	554,5	554,5
- långfristiga skulder	103,6	86,0	103,6	103,6	103,6	103,6
- kortfristiga skulder	450,9	389,8	450,9	450,9	450,9	450,9
<b>Summa eget kapital, avsättningar och skulder</b>	<b>1 650,5</b>	<b>1 643,1</b>	<b>1 722,0</b>	<b>1 757,3</b>	<b>1 745,3</b>	<b>1 724,2</b>

1) Inklusive TA enligt kommunstyrelsebeslut.

2) Allmän kommunalskatt, utjämning och bidrag enligt SKR 21:20, samt egen prognos för befolkning 1 november året innan.

## Kassaflödesbudget

mkr	Bokslut 2020	Budget 2021 1)	Prognos 1 2021	Budget 2022 2)	Budget 2023	Budget 2024
Löpande verksamhet						
Årets resultat	- 68,2	16,4	72,0	35,7	- 11,4	- 20,6
Justering för ej likviditetspåverkande poster	53,6	42,1	39,5	45,3	52,7	57,8
Övriga likviditetspåverkande poster	- 0,9					
Poster som redovisas i annan sektion	- 1,2					
<b>Medel från verksamheten före förändring av rörelsekapitalet</b>	<b>- 16,7</b>	<b>58,5</b>	<b>111,5</b>	<b>81,0</b>	<b>41,3</b>	<b>37,2</b>
Ökning/minskning av periodiserade anslutningsavgifter	18,1					
Ökning/minskning av kortfristiga fordringar	29,5	- 4,0	- 3,0	- 3,0	- 3,0	- 3,0
Ökning/minskning av kortfristiga skulder	61,0					
<b>Kassaflöde från löpande verksamhet</b>	<b>91,9</b>	<b>54,5</b>	<b>108,5</b>	<b>78,0</b>	<b>38,3</b>	<b>34,2</b>
Investeringsverksamhet						
Investering i immateriella anläggningstillgångar	- 12,8					
Investering i materiella anläggningstillgångar	- 121,1	- 213,7	- 158,5	- 150,0	- 198,1	- 123,8
Försäljning av materiella anläggningstillgångar	1,2					
Förvärv av finansiella tillgångar	- 0,1					
Försäljning av finansiella tillgångar	0,1					
<b>Kassaflöde från investeringsverksamhet</b>	<b>- 132,7</b>	<b>- 213,7</b>	<b>- 158,5</b>	<b>- 150,0</b>	<b>- 198,1</b>	<b>- 123,8</b>
Finansieringsverksamhet						
Förändring av finansiella anläggningstillgångar och långfristiga skulder						
<b>Kassaflöde från finansieringsverksamhet</b>						
Utbetalning av bidrag till statlig infrastruktur	- 0,1					
<b>Årets kassaflöde</b>	<b>- 40,9</b>	<b>- 159,2</b>	<b>- 50,0</b>	<b>- 72,0</b>	<b>- 159,8</b>	<b>- 89,6</b>

1) Inklusive TA enligt kommunstyrelsebeslut.

2) Allmän kommunalskatt, utjämning och bidrag enligt SKR 21:20, samt egen prognos för befolkning 1 november året innan.

## Driftbudget

mkr	Bokslut 2020	Budget 2021 1)	Prognos 1 2021	Budget 2022 2)	Budget 2023	Budget 2024
<b>Nämnd</b>						
Kommunstyrelsen	- 154,0	- 169,4	- 162,3	- 178,6	- 177,5	- 178,7
It- enheten	0	0	0	0	0	0
Valnämnd	0	- 0,8	- 0,1	- 1,6	- 0,8	- 0,8
Revision	- 1,6	- 1,7	- 1,7	- 1,8	- 1,9	- 2,0
Överförmyndarnämnd	- 2,1	- 2,0	- 2,1	- 2,1	- 2,2	- 2,3
Arbetslivs- och fritidsnämnd	- 324,0	- 347,9	- 345,2	- 357,8	- 367,7	- 376,0
Bygg- och miljönämnd	- 4,5	- 4,4	- 4,4	- 4,0	- 4,0	- 4,0
Utbildningsnämnd	- 708,3	- 728,9	- 728,9	- 734,1	- 725,9	- 733,6
Omsorgsnämnd	- 393,7	- 413,5	- 408,8	- 420,9	- 431,8	- 446,5
<b>Övrig verksamhet</b>						
Kompensation löner	- 1,4	- 22,4	- 19,8	- 50,4	- 74,3	- 91,6
Kompensation prisökning					- 11,5	- 23,2
Skolintroduktion utbildning					- 1,0	- 1,0
½ årseffekt befolkning utbildningsnämnd		- 1,6		1,1	- 3,9	- 4,8
½ årseffekt befolkning omsorgsnämnd		0,3		- 5,7	- 7,4	- 9,1
Lokaler utbildningsnämnd skola/förskola				- 12,5	- 18,0	- 19,7
Bad- och idrottsanläggningar					- 13,1	- 19,2
Lokaler omsorg		- 4,0	- 4,0	- 6,0	- 6,0	- 9,0
Övriga lokaler				- 0,7	- 13,1	- 11,9
Komponentutbyte gatuunderhåll		- 1,7	- 1,7	- 1,3	- 0,8	- 0,4
Barsebäcks strandbad		- 0,1	- 0,1	- 0,6	- 0,6	- 0,6
Kävlingeån, kapitalkostnad		- 0,2	- 0,2	- 0,2	- 0,2	- 0,2
Stationsstaden, infrastruktur		- 1,0	- 1,0	- 1,0	- 1,0	- 1,0
Lommabanan, infrastruktur egen investering				- 1,8	- 1,8	- 1,8
GC-väg 108:an, medfinansiering		- 0,7	- 0,7	- 0,7	- 0,7	- 0,7
Lommabanan, indexering medfinansiering	- 0,7	- 0,9	- 0,9	- 0,5	- 0,5	- 0,5
Kapitalkostnader GPA					- 1,0	- 1,8
Mål 2 Behöriga lärare				- 1,3	- 2,6	- 3,9
Vikingatider				- 0,5		
Extra reserv R Syd				- 0,5	- 0,5	- 0,5
Utveckla utemiljöernas attraktivitet				- 8,0	- 5,0	- 5,0
Kommunstyrelsen till förfogande	- 3,2	- 6,4	- 6,4	- 10,0	- 10,0	- 10,0
Projektmedel lägre sjukfrånvaro					- 2,0	- 1,5
<b>Verksamhetens finansiella poster</b>						
Förändring arbetsgivaravgifter	3,1	2,1	4,7	2,2	2,2	2,2
Ersättning sjuklöner	9,2		3,0			
Saneringskostnader	0,7					
Avslut exploatering		8,0				
Återsökt moms	0,5					
Medfinansiering GC-väg108:an, Hissar Kävlinge station och utredning GC-väg	- 18,0					
Realisationsvinst	0,1		13,8			
Pensionskostnad, ansvarsförbindelsen	- 18,2	- 23,5	- 18,0	- 20,0	- 21,0	- 30,0
Inlösen ansvarsförbindelsen	- 160,2					
Prognosbuffert - engångskostnader			- 20,0			
Övriga kostnader	- 2,5		- 1,0			
Avgår kapitalkostnader	38,8	51,5	47,5	54,7	62,8	68,5
<b>Finansverksamhet</b>						
Avskrivningar	- 32,6	- 42,6	- 40,0	- 45,8	- 53,2	- 58,3
Skatteintäkter 2)	1 681,6	1 721,2	1 759,5	1 839,1	1 877,5	1 951,3
Finansiella intäkter	140,5	7,5	11,3	7,5	7,5	7,5
Finansiella kostnader	- 117,8	- 0,5	- 0,5	- 0,5	- 0,5	- 0,5
<b>Årets resultat</b>	<b>- 68,2</b>	<b>16,4</b>	<b>72,0</b>	<b>35,7</b>	<b>- 11,4</b>	<b>- 20,6</b>

1) Inklusive TA enligt kommunstyrelsebeslut.

2) Allmän kommunalskatt, utjämning och bidrag enligt SKR 21:20 samt egen prognos för befolkning 1 november året innan.

## Investeringsbudget

mkr	Bokslut 2020	Budget 2021	Budget 2022	Budget 2023	Budget 2024
<b>Kommunstyrelsen</b>					
<b>Kommunstyrelsen/styrning och stöd/fastighet</b>					
IT-infrastruktur	0,1	1,0	1,0	1,0	1,0
Utbyte fastighetskomponenter	0,8	2,0	2,0	2,0	2,0
Rivning gamla Skönadals förskola		0,5			
Rekreationsstråk Kävlingsån/åtgärder ån		2,1			
Rivning gamla Skönadalsskolan			1,5		
Rangeringen AB fastighetsbolag	0,4	19,4			
Utveckla utemiljöernas attraktivitet			5,0	5,0	5,0
Ks ospecificerad		9,5	10,0	10,0	10,0
Digitalisering		7,0	5,0	5,0	5,0
Verksamhetsanpassning fastigheter		4,0	2,0	2,0	2,0
Kävlinge medborgarhus inventarier				17,0	
<b>Summa Kommunstyrelsen/styrning och stöd/fastighet</b>	<b>1,3</b>	<b>45,5</b>	<b>26,5</b>	<b>42,0</b>	<b>25,0</b>
<b>Samhällsbyggnad</b>					
Trafikreglering	1,4	1,5	1,5	1,5	1,5
Komponentutbyte asfalt	7,3	7,0	5,0	5,0	5,0
Gång- och cykelvägar	0	4,0	4,0	4,0	4,0
Gator och torg	8,7	9,0	9,0	9,0	9,0
Gång-cykelväg utmed 108:an		1,5			
Gång-cykelväg Hofterup - Dösjebro			2,0	8,0	
Cykelväg Grand Prixvägen				15,0	
Lommabanan, egna anläggningar	34,5	2,1			
<b>Belysning, styrning</b>					
Belysning, uppgradering	1,4	2,0	2,0	2,0	2,0
Kvalitetssäkra grundkarta	0,2	3,2			
Rekreationsstråk Kävlingsån/åtgärder ån	0,4				
Storgatan, bron över Kävlingsån		5,0			
Förvärv Barsebäcksstrand	11,6				
Markförvärv Karlslund 1:1	0,1	6,6			
<b>VA</b>					
Fordon		0,6			
Pumpstationer ombyggnad	1,0	1,0	1,5	1,5	1,0
VA-ledningar, avser komponentutbyte	8,9	10,0	9,0	10,0	10,0
ARV Process	1,5	4,0	12,0	14,0	4,0
Byggnader ARV	0,3	0,3	0,6	0,3	0,3
VA-ledning process		10,0			
VA data, kommunikation, säkerhet	0,2	0,2	0,2	0,2	0,2
Ny överföring väst till öst			15,0	25,0	
<b>Summa samhällsbyggnad</b>	<b>77,5</b>	<b>68,0</b>	<b>61,8</b>	<b>95,5</b>	<b>37,0</b>

mkr	Bokslut 2020	Budget 2021	Budget 2022	Budget 2023	Budget 2024
<b>VA investeringar avseende exploaterings- projekt</b>					
Budget exploatering VA		7,9	10,0	10,0	10,0
Almelund VA		0,8			
Fridsbo Löddeköpinge öst		0,5			
Lödde centrum inv i expl		0,8			
Henkelstorp område		1,3			
Stationsstaden etapp 1 VA	0	0,1			
Stationsstaden etapp 2 VA	8,5	0,1			
<b>Summa VA investeringar avseende exploa- teringsprojekt</b>	<b>8,5</b>	<b>11,5</b>	<b>10,0</b>	<b>10,0</b>	<b>10,0</b>
<b>Gatuinvesteringar avseende exploate- ringsprojekt</b>					
Budget exopolatering GPA		10,4	20,0	20,0	20,0
Almelund GPA	0	1,0			
Lödde centrum inv i expl		1,0			
Trädgårdsstaden	0,7				
Barsebäck Norr exploatering	0,8				
Stationsstaden etapp 1 GPA	0,3	6,7			
Stationsstaden etapp 2 GPA	7,1	4,9			
Gatuexploatering Östra Gryet	0,2				
Fridsbo Löddeköpinge öst	0				
Harrievallen	0	0,5			
Kilen exploatering	0	0,1			
<b>Summa</b>	<b>9,1</b>	<b>14,2</b>	<b>20,0</b>	<b>20,0</b>	<b>20,0</b>
<b>Summa kommunstyrelsen</b>	<b>96,3</b>	<b>149,6</b>	<b>118,3</b>	<b>167,5</b>	<b>92,0</b>
<b>Arbetsliv- och fritidsnämnden</b>					
Reinvesteringar fritid/kultur	1,6	0,5	0,3		
Barsebäck strandbad upprustning	3,7	39,8			
Belysning konstgräs Tolvans IP		0,8			
Bibliotekssystem			0,1	5,0	
Konstgräs Högalid		1,0			
Reinvestering/investering arbete och utbild- ning		0,1			
Harjagersbadet				4,5	
Idrottshallar 2 st Tolvåker				1,5	
Fritidsgård Tolvåker				1,5	
Skatepark Tolvåker				0,2	
Idrottshall Gryet					1,5
Dösjebro IP		1,0			
<b>Summa arbetsliv- och fritids- nämnden</b>	<b>5,3</b>	<b>43,2</b>	<b>0,4</b>	<b>12,7</b>	<b>1,5</b>



mkr	Bokslut 2020	Budget 2021	Budget 2022	Budget 2023	Budget 2024
<b>Utbildningsnämnden</b>					
Reinvestering/investering förskola	0,1	0,1	0,1	0,1	0,1
Reinvestering/investering skola	0,6	1,1	1,1	1,1	1,1
Arbetsmiljö utbildningssektorn	0,3	0,8	0,8	0,8	0,8
Ny förskola Tolvåker	0,2				
Lackalänga förskola	2,8				
Skönadals förskola		3,0			
Ny F-6 skola Kävlinge					11,1
Ny 4-9 skola Löddeköpinge			13,2		
Ny hemkunskapssal Skönadals förskola			0,2		
Tolvåker förskola, ny avdelning					0,6
<b>Summa utbildningsnämnden</b>	<b>4,0</b>	<b>5,0</b>	<b>15,4</b>	<b>2,0</b>	<b>13,7</b>
<b>Omsorgsnämnden</b>					
Välfärdsteknologi	0,3				
Hjälpmedel särskilt boende	0,4	0,6	0,6	0,6	0,6
Säkerhet, lås och förvaring	0	0,4	0,4	0,4	0,4
Möbler och miljö Omsorg	0,3	1,5	1,5	1,5	1,5
Inventarier måltidsservice		0,5	0,5	0,5	0,5
Inventarier LSS-boende	0,1	0,6	0,6	0,6	0,6
<b>Summa omsorgsnämnden</b>	<b>1,1</b>	<b>3,6</b>	<b>3,6</b>	<b>3,6</b>	<b>3,6</b>
<b>Övriga nämnder</b>					
IT-topologi	4,8	6,4	6,4	5,7	5,7
Livscykelhantering serverhall	0,5	0,5	0,5	0,5	0,5
Reinvestering trådlöst nätverk	5,6	3,6	3,6	4,3	5,0
It-investeringar administration	3,4	1,8	1,8	1,8	1,8
<b>Summa övriga nämnder</b>	<b>14,4</b>	<b>12,3</b>	<b>12,3</b>	<b>12,3</b>	<b>13,0</b>

<b>Investeringar totalt</b>	<b>121,1</b>	<b>213,7</b>	<b>150,0</b>	<b>198,1</b>	<b>123,8</b>
-----------------------------	--------------	--------------	--------------	--------------	--------------

I samband med beslut om exploateringsprojekt i kommunfullmäktige görs en uppdelning av därtill kopplade investeringsmedel per projekt.

## Investeringarbudget i KKL Fastigheter AB

KKL Fastigheter AB äger sedan 2019 merparten av kommunens samhällsnyttiga fastigheter såsom skolor, förskolor och äldreboende samt övriga lokaler. Både tillväxten i kommunen och åldern på befintligt fastighetsbestånd, där många lokaler är byggda på 60- och 70 talet, skapar ett stort investeringsbehov. Några projekt är färdigställda senaste åren, bland annat Tolvåkers förskola i Löddeköpinge och Lackalänga förskola i Furulund. Investeringsvolymen i pågående nybyggnation samt reinvesteringar uppgår

till 1 181 mkr och fördelar sig på följande projekt:

mkr	Investering 2019-2024
<b>Projekt</b>	
Harjagerbadet	412,0
Tolvåkersområdet	357,0
Skönadals förskola	80,0
Medborgarhus	242,0
Årliga reinvesteringar	90,0
<b>Summa</b>	<b>1 181,0</b>

För att finansiera investeringarna kommer KKL Fastigheter AB öka sin belåning med upp emot 1 000 mkr vilket ger en kraftigt ökad finansiell risk. Kävlinge kommun kommer behöva kapitalisera bolaget för en bibehållen soliditet på minst 10 procent.

# Direktiv och uppdrag

## Pågående

Direktiv	Klart för politisk rapportering	Ansvarig	Politiskt återrapporterade
<b>Service, bemötande och tillgänglighet</b>		Lina Rosenstråle	
<b>Modell för befolkningskompensation och lokalkostnader</b>		Mikael Persson	
<b>Arkitekturpolicy för Kävlings kommun</b>		Mikael Persson	
<b>Motion angående uppmuntran till Ungt Förtagande</b>		Mikael Persson	
<b>Utveckla utemiljöernas attraktivitet</b>			
<b>Identifiera Kävlings kommuns invånares friskfaktorer</b>			
<b>Bredband på minst 100 Mbit/s</b>			
<b>Minnesmärke Barsebäckshamn inkl informationsmodul</b>			
<b>Historiska platser</b>			

## Återrapporterade

Direktiv	Klart för politisk rapportering	Ansvarig	Politiskt återrapporterade
<b>Översyn av ekonomiska styrprinciper för nämnderna</b>		Victoria Galbe	
<b>Ta fram förslag på tillsynssamarbete inom 5 Yes</b>		Mikael Persson	



100%  
välkommen!

Kävlinge kommun

Kullagatan 2, 244 80 Kävlinge kommun  
046-73 90 00 kontakt@kavlinge.se www.kavlinge.se

