



2008:33

# Bland tobak och textil i Dösjebro

Dokumentation, 2008

Henrik Borg



Regionmuseet  
Kristianstad  
Landsantikvarien i Skåne



Rapport 2008:33

# Bland tobak och textil i Dösjebro

-

Kulturhistorisk dokumentation, 2008  
Västra Karaby socken  
Kävlinge kommun  
Skåne län

Henrik Borg



Regionmuseet  
Kristianstad  
Landsantikvarien i Skåne

## **Regionmuseet Kristianstad Landsantikvarien i Skåne**

Kristianstad  
Box 134, Stora Torg  
291 22 Kristianstad  
Tel 044 – 13 58 00 vx, Fax 044 – 21 49 02

Lund  
Box 153, St Larsomr. Byggnad 10  
221 00 Lund  
Tel 046 – 15 97 80 vx, Fax 046 – 15 80 39

[www.regionmuseet.m.se](http://www.regionmuseet.m.se)

© 2008 Regionmuseet Kristianstad / Landsantikvarien i Skåne  
Rapport 2008:33  
ISSN 1651-0933

Omslagsfoto: Harjagers Härads Fornminnes- och Hembygdsförening i Kävlinge  
Planskisser: Henrik Borg  
Kartor ur allmänt kartmaterial, © Lantmäteriverket, Gävle. Dnr 507-99-502.

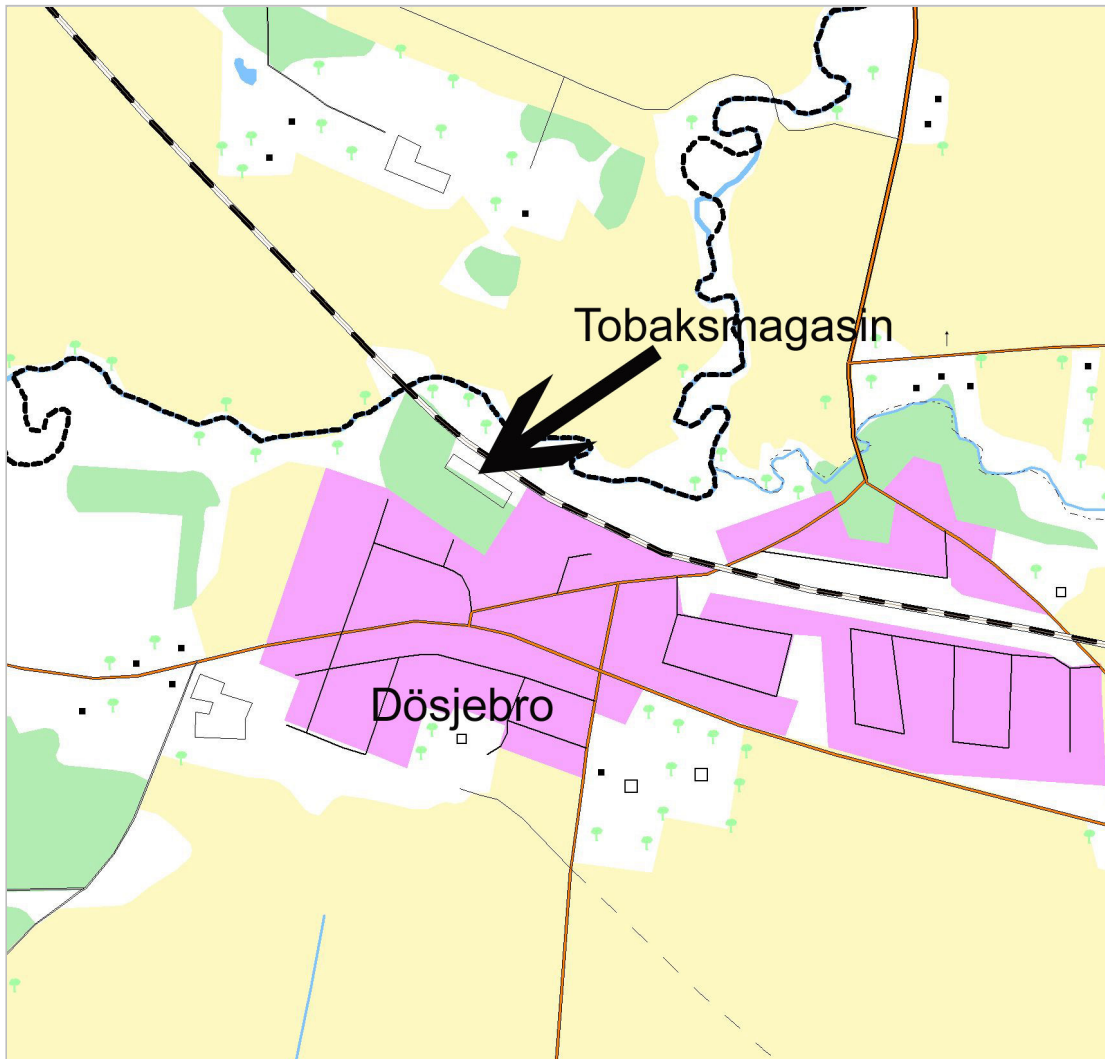
## Bland tobak och textil i Dösjebro

### Innehåll

Inledning	5
Om tobaksodlingens historia	5
Tobaksmonopolets magasin i Dösjebro	9
Magasinets sekundära användning	12
Om tobaksmagasinet och bevarandefrågan	13
Byggnadsbeskrivning	15
<i>Miljö</i>	15
<i>Plan och stomme</i>	16
<i>Exteriör</i>	16
Sockel	16
Fasad	17
Fönster	17
Dörrar o portar	17
Tak	18
Övrigt	18
<i>Interiör</i>	19
Källare	19
Bottenvåning	20
Vindsplan	23
Bildgalleri	25
Källor	27
Litteratur	27
Bilaga	28



*Dösjebro ligger i Kävlinge kommun*



*Det hundra meter långa tobaksmagasinet ligger på Monopolvägen invid Saxån och den gamla järnvägsbanken i västra Dösjebro. Idag har järnvägen dragits längre norr om samhället.*

## Inledning

Tobaksodling har tradition i Skåne sen 1600-talet. Den sista kommersiella tobaksodlingen i Sverige bedrevs i trakten av Åhus fram till 1964. Tobaksodlingen och dess bebyggelse i Skåne har uppmärksammats ur kulturhistorisk synvinkel några gånger tidigare. Redan 1940 genomförde Folklivsarkivet i Lund en undersökning med frågelistor om tobaksodling. I nordöstra Skåne i Kristianstad och Åhus har flera utställningar och skrifter producerats i ämnet. 2006 genomfördes ett projektsamarbete mellan Länsstyrelsen och Regionmuseet Kristianstad med en byggnadsinventering av tobakslador och tobaksmagasin i Skåne.

På uppdrag av Kommanditbolaget Monopolvägen 7 har Regionmuseet Kristianstad/Landsantikvarien i Skåne genom förenklad uppmätning, fotografering och okulär besiktning dokumenterat tobaksmagasinet i Dösjebro. Fältarbetet genomfördes i april 2008. Som ett led i dokumentationen genomförs under 2008 en etnologisk dokumentation av Niklas Ingmarsson, Kulturen.

## Om tobaksodlingens historia<sup>1</sup>

Tobak har odlats i Danmark och Sverige sedan 1600-talet. I början av 1720-talet ökade odlingen i omfattning eftersom staten strävade efter att göra landet självförsörjande. I Skåne har odlingen koncentrerats till områden med sandiga lätta jordar som är typiska för Kristianstadslätten och Landskrona med omnejd. Fabriker köpte upp tobaksbladen av bönderna, men lokal förädling av tobak bedrevs även av odlarna själva. Piptobak, snus och handrullade cigarrer tillverkades och såldes lokalt under 1800-talets senare del och fram till dess att det statliga Tobaksmonopolet bildades 1915. Den småskaliga cigarr- och snustillverkningen köptes då upp av monopolet, varefter odlarna endast kunde sälja sin tobak dit. I slutet av 1910-talet lät Tobaksmonopolet uppföra fyra mottagningsmagasin eller så kallade monopolbyggnader i Åhus, Rinkaby, Fjälkinge och i Dösjebro. I magasinerna klassificerades, vägdes och fuktprovades den inlämnade tobaksskörden. Därefter svettades tobaken i staplar och fick mogna under ett antal omplockningar. Samtliga magasin byggdes i närheten av järnvägar för vidare frakt till fabriker i bland annat Malmö, Göteborg, Sundsvall och Stockholm. I närheten av mottagningsmagasinen anlades försöksanläggningar som försåg odlarna med frön och plantor till självkostnadspris. Under samma tid skedde dock en minskning av odlandet i hela riket vilket var en följd av den ökande importen av utländsk tobak som höll en bättre kvalitet. Minskningen berodde även på inrättandet av Tobaksmonopolet som helt ensamt reglerade kvantiteter och prissättning.

---

<sup>1</sup> Historiken kommer från Burman, Ernstedt & Jakobsson: *Tobaksdoft, minnen och mångfald* 2006:95



*Bild från äldre tobaksmagasin av liknande typ som det i Dösjebro<sup>2</sup>.*

Få odlare kunde leva enbart på inkomsterna från tobaken men den utgjorde länge en betydande biinkomst för många. Tobaksmonopolets magasin i Dösjebro lades ned 1946 men verksamheten fortsatte i nordöstra Skåne till 1964. Periodvis, men speciellt under 1950-talet, fick odlarna dåligt betalt. Den låga betalningen kunde till sist inte längre motivera den stora arbetsinsats som lades ner i framställningen. Orsaken var konkurrens från billig importerad kvalitetstobak från Afrika, vilket slutligen ledde till att tobaksodlingarna lades ner 1964. Under en kort period i början av 1990-talet genomförde man försöksodling av tobak för medicinskt ändamål, bland annat i Rinkaby utanför Kristianstad. Numera förekommer endast hobbyodling av tobaksplantor i liten omfattning av entusiaster och äldre odlare som vill hålla kunskapen och minnet levande. Alldeles nyligen har dock ett företag i Karlskrona börjat odla tobak, av den gamla skånska Åhus och Alidasorten, för cigarrtillverkning. Under 2008 startar Regionmuseet med hjälp av lokala odlare en ny försöksodling av cirka 2000 plantor.<sup>3</sup>

---

<sup>2</sup> Odaterad bild från Landskrona museum.

<sup>3</sup> Kontaktpersoner för Tobaksodlingsprojektet är Jimmy Juhlin Alftberg och Åsa Jakobsson båda på Regionmuseet Kristianstad.





*Tobaksladan i Dösjebro, sett från sydöst.<sup>4</sup> Fönsterkarmen på bilden kan ses innanför dagens panel.*

### **Tobaksladornas utseende och användning<sup>5</sup>**

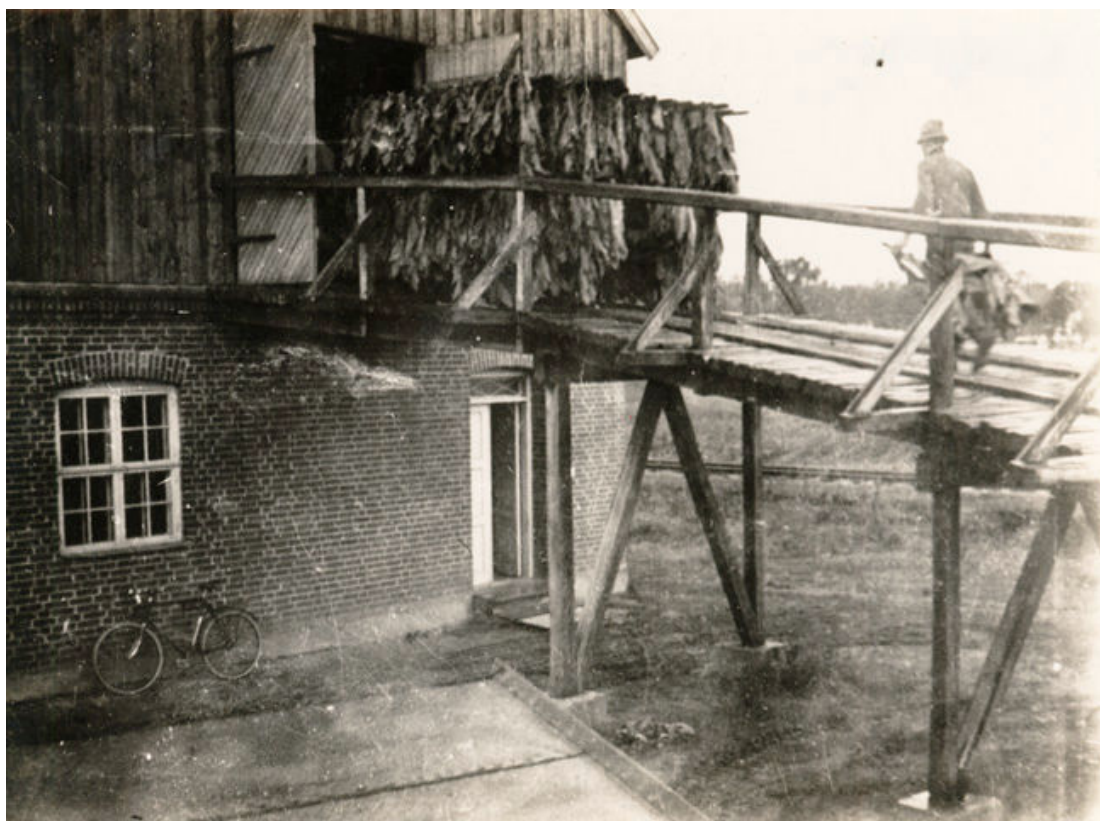
Torkning av tobaksblad skedde från början utomhus eller så togs de in byggnader som fanns tillgängliga. Spår av tobakens upphängning med snören eller trådd på runda spett som vilar på regelverk kan ibland återfinnas på vindar. Exempel på mer ovanliga ställen där man har torkat tobak är vinden i Kävlinge gamla kyrka och kyrkoruinen Sankta Annas kapell i Åhus. Den äldsta kända typen av lador som byggdes specifikt för torkning av tobak är de så kallade torkladorna. De uppfördes från och med 1800-talets andra hälft och ända in på 1930-talet. Torkladorna vilar på stengrund, men de något yngre på betonggrund. De är alla enkla låga rektangulära byggnader med regelverkskonstruktion och stående rödmålad panel. De var vanligtvis täckta med stickspåntak, men täckning med tegelpannor förekom också. Vad som speciellt utmärker dem mot övriga lador och ekonomibyggnader är deras smala öppningsbara luckor av en plankbredd med gångjärn, placerade på långsidor, gavlar och rösten. Luckorna var öppna under dagen när vädret var vackert men tillslöts på natten och vid fuktig väderlek.

---

<sup>4</sup> Odaterad bild från Landskrona museum.

<sup>5</sup> Beskrivningen bygger på Burman, Ernstedt & Jakobsson: *Tobaksdoft, minnen och mångfald* 2006:95

Torkladorna på Landskronaslätten har av allt att döma ett mer differentierat utseende och är svåra att skilja från övrig ekonomibebyggelse. En heltäckande och djupgående inventering krävs i området för att bringa klarhet i utseende och antal. För att öka kvalitén på den torkade tobaken och därmed avkastningen började man från och med 1930-talet att uppföra så kallade eldtorkningslador efter en amerikansk förebild. Ritningar erhöles från tobaksmonopolets ombud. Eldtorkningsladorna är standardiserade och mycket karaktäristiska, främst genom sin höjd vilket gör dem synliga i landskapet och annorlunda än övrig bebyggelse. De mäter cirka 7 x 7 x 9 meter och är uppförda på en hög gjuten betongsockel för att minska brandrisken. Väggarna är av regelverkskonstruktion och i allmänhet täckta med locklistpanel. Sadeltaket är vanligen täckt med eternitplattor. Eldtorkningslador finns endast bevarade i Kristianstadstrakten.



*Äldre bild som visar östra gaveln med den ursprungliga överljusförsedda dörren<sup>6</sup>.*

### **Tobaksmonopolets magasin i Dösjebro**

Odling av tobak har förekommit i Landskronatrakten sedan 1600-talet och vid 1700-talets mitt fanns tre tobaksfabriker i Landskrona. 1741 fanns en tobaksfabrik i Malmö och två i Kristianstad. Under 1900-talet har cigarrfabriker funnits ibland annat Landskrona, Malmö och Billeberga. Namn på cigarrer tillverkade av lokalt odlad tobak är exempelvis Saxtorps Havanna och Annelöfs La Fama etc. 1893 drogs järnväg till Dösjebro då trafiken på järnvägen mellan Kävlinge och Landskrona startade.<sup>7</sup> Förmodligen bidrog goda förbindelser och det centrala läget i tobaksbygden till valet av plats för placeringen av ett av fyra av monopolets magasin i länet.

Svenska tobaksmonopolet har sedan grundandet 1915 haft ensamrätt att tillverka tobaksvaror. Monopolet bildades genom uppköp av alla privata företag. Tobaksmonopolet inrättade ett dotterbolag kallat AB Tobaksodling för att främja tobaksodlingen, man byggde tobaksmagasin, och köpte in försöksgårdar, förädling bedrevs, provodling av nya sorter och med nya metoder, experiment med nya

---

<sup>6</sup> Odaterad bild från Landskrona museum.

<sup>7</sup>20080401 <http://www.kavlinge.se/download/18.595f4e86109026cd6ce80005124/4.+Kap+4.1.pdf>

torkningsmetoder och rationellare gödsling.<sup>8</sup> Den vanligaste tobakssorten var ”Gammalsvensk” även kallad ”Per Pers”. Redan 1927 begränsade monopolet den inhemska odlingen, minskade arbetet med förädling och experiment. 1936 odlades cirka 29 hektar tobak i Dösjebro och Västra Karaby. Störst omfattning hade odlingarna under världskrigen 1914-18 och 1939-45.

I Dösjebro fanns en cigarmakare redan innan tobaksmonopolet etablerade sin verksamhet där. 1918 köpte monopolet en jordbruksfastighet i Dösjebro kallad Dösjelund (dåvarande V. Karaby nr 2). Strax efter köpet uppfördes magasinet och invid byggdes också torklador, skyddsplanteringar sattes, en brunn grävdes och till den byggdes en vinddriven pump. I Dösjebro har tidigare funnits sju torklador för tobak men de är nu borta. Där torkades den skördade tobaken före leverans till monopolets byggnad där den förvarades i väntan på vidare transport till tobaksfabrikerna. 1924 såldes gården Dösjelund, bortsett från 4 hektar, av monopolet. Tobaksmagasinet i Dösjebro var en försöksanläggning där man bland annat prövade olika sätt att torka tobaken. Varje år i november tog odlarna ned den torkade tobaken och buntade den för vidare transport till monopolets magasin. Man buntade i s.k. dockor eller i balar om upp till 50 kilos vikt.<sup>9</sup> Leverans till andra våningen gjordes via en träbrygga i gaveln. Efter mottagningen vägdes och klassificerades tobaken för att sedan ”svettas” och ”utbrännas”. Att svetta tobaken var en behandling där tobaken staplas i stackar om 2500-3000 kg. Här tar tobaken själv värme och när jäsningsen nått en viss intensitet, 65-70 grader, rivs stacken ut. Det innebär att man tar ut tobaken och lägger den till svalning på golvet. Efter avkylning byggs stacken upp igen men med de tidigare inre bladen ytterst. Detta upprepas fem gånger. Processen kallas fermentation och är en slags jäsningsprocess.<sup>10</sup>

Den förste disponenten på monopolets anläggning i Dösjebro var Hans Oskar Möller. Han hade tidigare drivit tobaksfabriken Ceylon i Landskrona.

---

<sup>8</sup> svenska tobaksmonopolet 1940 sid 444

<sup>9</sup> Sture Hansson & Helén Helgesson: När tobaken frodades i Västra Karaby

<sup>10</sup> Karlsson, Anita: *Om tobaksodling i Skåne* I: Skånes hembygdsförbunds årsbok 1964 sid 99



Kartan visar antalet odlare per 100 invånare i trakterna runt Landskrona och Kristianstad. I Landskronaområdet finns flest i Barsebäck och Hofterup.<sup>11</sup>

<sup>11</sup> Jubileumsboken 1965 sid



*Bild på sömmerskor som sitter på cykelskjulets tak utanför magasinet, från vänster Maj-britt Olsson, Elsie Tornquist, Sigun Hansson och Greta Lundquist.<sup>12</sup>*

### **Magasinets sekundära användning**

Tobaksmonopolets verksamhet i Dösjebro pågick till 1946-47. Fram till 1954 fortsatte man att odla tobak i trakten för transport till Åhus. Efter att tobakshandlingen i magasinet upphört 1947 togs magasinet i användning av Landskronaföretaget Emil Emonds AB som därefter bedrev textiltillverkning där under drygt en tioårsperiod. Emonds bedrev textiltillverkning i Landskrona och lokaliserade en tillverkningsenhet i Dösjebro kanske för att det var svårt att expandera i Landskrona, det var svårt att få tag i textilarbetare. I Dösjebro tillverkade man underkläder och klänningar under varunamnet "Solblomman".<sup>13</sup> Emonds hade hundratals anställda i Landskrona men enligt Elsie Tornquist och Sigun Hansson som arbetade på Emonds i Dösjebro arbetade kanske 50-60 personer där<sup>14</sup>. Efter sömnadsverksamheten användes byggnaden som förråd till Medicinalstyrelsen. De senaste tiotal åren har byggnaden stått tom i väntan på en ny användning. 1964 byggdes marklägenheter på den västra delen av tobaksmonopolets mark.

---

<sup>12</sup> Nils-Erik Winter odaterad bild

<sup>13</sup> Anders Emond telefon 20080405

<sup>14</sup> Elsie Tornquist o Sigun Hansson 20080612

## **Om tobaksmagasinet och bevarandefrågan**

Av Tobaksmonopolets fyra anläggningar som uppfördes i slutet av 1910-talet återstår två; en i Dösjebro utanför Landskrona som nu planeras att rivas och en i Fjälkinge utanför Kristianstad. Magasinsanläggningar uppförda av tobaksmonopolet förlades till Åhus, Fjälkinge, Rinkaby och Dösjebro. Magasinsbyggnaderna i Rinkaby och Åhus är rivna. För magasinet i Dösjebro har fråga om byggnadsminne väckts men avslagits av Länsstyrelsen. Magasinet i Dösjebro är i särklass störst men i ett mer förändrat skick och innehåller färre spår av tobakshantering. Regionmuseet yttrade sig 2002 om en eventuell rivning av tobaksmagasinet i Dösjebro och beskrev att den utgör den enda kvarvarande byggnaden som minner om den omfattande tobaksodlingen i västra Skåne och att den borde bevaras genom ombyggnad till annan verksamhet. Efter beslut av Kävlinge kommun planeras magasinet att rivas under 2008. Ritningar har inte återfunnits, kanske finns beskrivning i Svenska tobaksmonopolets förvaltningsberättelser. Inom ramen för denna dokumentation har en uppmätning genomförts.

Tobaksmagasinet i Fjälkinge är under utredning inför eventuell byggnadsminnesförklaring. Magasinet i Fjälkinge är i gott skick och bevarat med delar av interiören. Byggnaden är alltjämt mycket välbevarad, både ut och invändigt, och utgör en sammanhållen anläggning med två eldtorkningslador på tomten samt ytterligare en ombyggd sådan med bevarad grund.





*Monopolets byggnad i Fjälkinge med bottenvåning av tegel och övervåning i trä liksom i Dösjebro.*





*Det hundra meter långa magasinet sett från norr<sup>15</sup>.*

## Byggnadsbeskrivning<sup>16</sup>

### *Miljö*

Tobaksmagasinet ligger i nordvästra delen av Dösjebro, strax öster om Saxån och intill den gamla järnvägsbanken mellan Landskrona och Kävlings. Tomten som tidigare använts för provodling och uppdragning av plantor är nu trädbevuxen. Några av de grövre tallarna i tomtgränsen kan ha planterats som vindskydd. Söder om magasinet löper en låg stödmur av betong parallellt med magasinet, cirka fem meter från husväggen. Stödmuren sträcker sig i det närmaste längs hela magasinets fasad bortsett från ett parti i östra delen. I den västra delen av muren finns en trappa som leder upp till den högre marknivån. En lövträdshäck är planterad längs stödmuren. Äldre foton visar att en träluta funnits i anslutning till betongmuren. Strax väster om magasinet finns en betongbassäng cirka 3 x 10 meter stor. Betongen i stödmur och bassäng innehåller stor mängd naturstensballast och kan vara samtida med magasinet intill.

---

<sup>15</sup> Flygbild lånat från Nils-Erik Winter.

<sup>16</sup> Byggnadsbeskrivning 2008



*T.v. södra långsidan, t.h. parti av norra långsidan med brandgaveln som delar byggnaden i två.*



*T.v. västra gaveln, t.h. östra gaveln.*

### *Plan och stomme*

Tobaksmagasinet utgörs av en långsträckt byggnadskropp med källare och bottenvåning i tegel samt övervåning byggd i trä. I den västra delen finns ett antal inredda rum i bottenvåningen i övrigt består våningsplanet av två stora salar som delas på hälften av en brandgavel. Även vinden delas av brandgaveln. Källaren är utgrävd i östra delen men i övrigt är det närmast en krypgrund. Mellanbjälklag är av trä som hålls uppe av bärlinor burna av dubbla rader träpelare.

### *Exteriör*

#### **Sockel**

Byggnaden är uppförd i svag sluttning invid järnvägsbanken. Sockeln är gjuten och slätputsad utan avfärgning. Sockeln är ca 25-60 centimeter beräknat från grässvålen. I sockeln finns små ventiler till krypgrunden.

### Fasad

I bottenvåningen är fasaderna av rött maskinslaget tegel med kalkbruksfog i förband, vartannat skift är endast löp och vartannat är två löp plus en kopp, likt munkförband. Fönstren och dörrar är infogade i murade stickbågiga öppningar. Tegelfasaderna sluter i liv till sockeln men kragar ut i en gesims mellan bottenvåning och övre våning. Gesimsens överkant är avjämnad med puts för att skapa fall. Övervåningen och gavelröstena är klädda i stående locklistpanel av nyare slag. Endast i den västra gaveln är en port i gavelröstet synlig, i övrigt är panelen helt sluten. Byggnaden delas i två lika stora halvor av en murad brandgavel som sträcker sig från källare till över nock. Den är synlig exteriört genom att tegelfasaden fortsätter upp i en smal sektion mellan träpanelen. Vid takfoten är brandgaveln utkragad från fasaden och ligger i liv med den utskjutande takfoten. Södra långsidan innehåller ett stort antal spik och små järnkrokar som troligen hållit spaljéer som syns på äldre bilder.

### Fönster

Fönstren i bottenvåningen är stora korspostfönster med spröjsade dubbla bågar delvis med blåst glas. I den övre våningen har det tidigare funnits ett stort antal stående vädringsluckor men dessa är numera ersatta med en täckande panel. Fönstren är idag förspikade utifrån. Den norra långsidan innehåller 8 fönster i vardera halva, sammanlagt 16 fönster. Södra långsidan innehåller i den östra halvan 8 fönster, i den västra halvan finns utvändigt sex fönster, en port och en dörr. Östra gaveln innehåller ett fönster och en dörr samt port i gavelröstet. På vinden syns även spår efter ett femkantigt gavelfönster som satts igen med locklistpanel. Den västra gaveln innehåller en port i bottenvåningen. På vinden syns även spår efter ett högt sittande gavelfönster som satts igen med locklistpanel. Eftersom fönstren är förspikade är det svårt att avgöra fönsterfärg men de glimtar som syns visar att färgen senast varit vit.

### Dörrar o portar

I den östra gaveln finns en rödaktig plåtdörr från 1970-80-tal. Dörren är mindre än den ursprungliga dörröppningen. Dörren används som ingångsdörr. Den västra gaveln innehåller en skjutport med snedställd pärlspontpanel utvändigt, stående pärlspont invändigt och fönster i överdelen. Porten är förspikad utvändigt. Södra långsidan innehåller en skjutport med samma utformning som den i östra gaveln. Södra långsidan innehåller en dörr som utvändigt spikats för och invändigt putsat igen. Norra långsidan saknar dörrar men ett fönstervalv är förstorat mitt emot porten på sydsidan vilket kan tyda på att en dörr planerats här.





*T.v. stödmuren i betong med trädrad. T.h. detalj av mittparti på långsidan.*

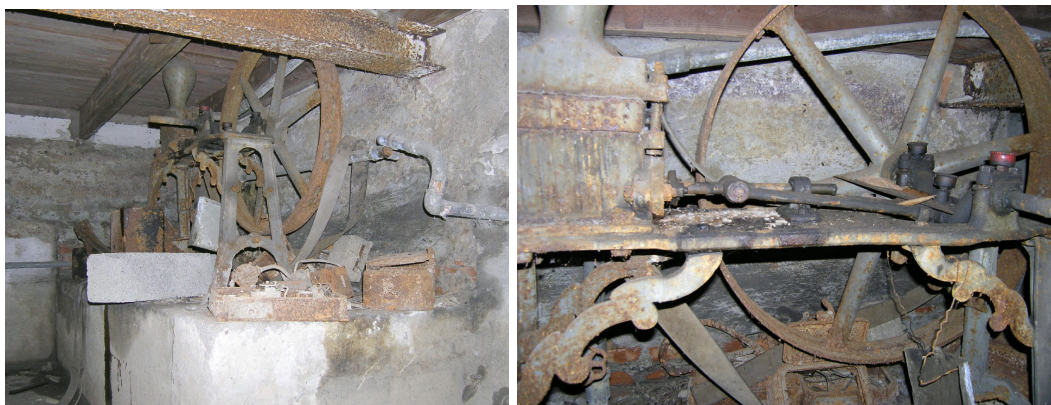
### Tak

Sadeltaket är täckt med takpanneimiterande plåt i en förmodligen röd färg som solblekts. Taket avvattnas med svarta hängrännor och stuprör. Taksparrarna är rödfärgade och profilerade i nederdel. Vindskivor är vitfärgade dubbla av trä och vattbrädorna är plåtklädda. Taket delas på mitten av den plåtklädda brandmur som sticker upp ovanför övrigt takfall. Skorstenen som funnits i nordöstra hörnet är borttagen.

### Övrigt

Magasinets tegelfasader är i god kondition, även fönstren och timmerstommens kondition förefaller vara god. Troligen kan en stor del av materialet återanvändas efter rivningen. Både ventilation och dränering har tidigare funnits i byggnaden men är nu avstängda. Enstaka klotter syns på norra och östra fasaden men detta fanns redan 2002.

### *Interiör*



*Äldre remdriven vattenpump i källaren. Till pumpen har senare en elmotor anslutits.*

### **Källare**

Källaren är till största delen utgrävd annat än som krypgrund, golvet består av sand som lagts ovanpå en fiberduk. Murade tegelplintar, plintar av murade betongblock och gjutna betongplintar håller upp två parallella bärlinor av kraftig I-balk på vilka träbjälklaget vilar. Bjälkarna är enligt uppgift skiftade till nytt virke på 1960-talet. I den västra delen finns en trappa till bottenvåningen och här finns också ett rum med utgrävd källare med gjutet betonggolv. I sockeln finns små ventiler till krypgrunden, spår finns efter andra större öppningar men dessa har murats igen. I byggnadens längdriktning mitt i byggnaden och i hela dess längd löper en dräneringsränna som förbinder fyra brunnar. Det utgrävda utrymmet innehåller en brunn med väggar av tegel samt tre gjutna fundament. På ett av dessa står en blockformad cistern, på ett annat en ålderdomlig vattenpump som varit remdriven och på det tredje två pumpar som troligen är ångpumpar till den ångpanna som står en trappa upp. I det utgrävda utrymmet är dräneringsrännan synlig och täckt med tegelstenar.



Fönster i rum 4, i de östra delarna förekommer blå väggfärg medan de östra delarna av byggnaden är grön. T.h ventil i mellanbjälklaget.

### Bottenvåning<sup>17</sup>

Östra delen innehåller en farstu och tre inredda rum med mellanväggar av tegel. Den nuvarande hyresgästen gjort ytterligare rumsindelningar i regelkonstruktion med gipsskivor. De tre äldre rummen består av ett litet kontorsrum, tvättrum och en hall med en inbyggd trappa till vindsplanet. Farstun (rum 1 på ritningen nedan), har ett enkelt brädgolv, putsade väggar och tak. Dörrfoder är äldre profilerade men golvsocklarna har skiftats till enkla oprofilerade. Väggarna är målade i höjd med dörrarna i blått och övre delar, liksom tak, i vitt. I rummet finns idag inkommande el. Från farstun leder en dörr till vänster till en toalett (5) och rakt fram till rum 2. I rum 2 är väggar, golv och tak förnyade. Golvet är belagt med plastmatta, väggarna med tretex eller gipsskivor, taket är nedpendlat med gipsplattor. Ett fönster i rummet är förseglat inifrån med gipsplattor. Rum 3 har gulaktiga klinkers på golv, vitt kakel av två skilda storlekar som bröstning på väggarna. Övre parti av väggarna är vitmålade. Ett liggande fönster med frostat glas vetter mot rum 4. Under tak ligger inbyggd ventilationskanal. Taket är klätt med kvadratiska spånskivor. Mot rum 8 vetter en träfärgad gabondörr med glasruta.



Rum 4 med fönster och trapp till vindsplanet. T.h. den västra delen av magasinet är väl bevarat.

---

<sup>17</sup> För rumsnumrering se skiss sidan 21

Rum 4 har äldre brädgolv, putsade väggar, avfärgade liksom rum 1 och 5 med en blå bröstning och vitt i övre del. Golvsocklarna är sekundära enkla oprofilerade. Taket är av vitmålad pärlspontpanel men underliggande färgskikt är brun fernissa. Rummet innehåller tre fönster, mot öster, söder och mot rum 3. Fönstren som vetter utåt har profilerade fönsterbänkar av trä. Snickerierna är vitmålade. I rummet finns en trätrappa som leder till vindsplanet. Trappan är delvis inbyggd i träpanel. Mot rum 8 vetter en träfärgad gabondörr med glasruta i överdel.

Rum 5 förefaller att ha avdelats från rum 4 med en sentida omålad gipsvägg. De äldre väggarna är putsade och avfärgade liksom rum 1 och 4 med en blå bröstning och vitt i övre del. Golvet är ett äldre brädgolv, Taket är av vitmålad pärlspontpanel liksom i rum 4. Rummet är idag inrett till toalett med kemtoa och ett tvättställ matat med handpump. En äldre spegeldörr skiljer utrymmet från rum 1.

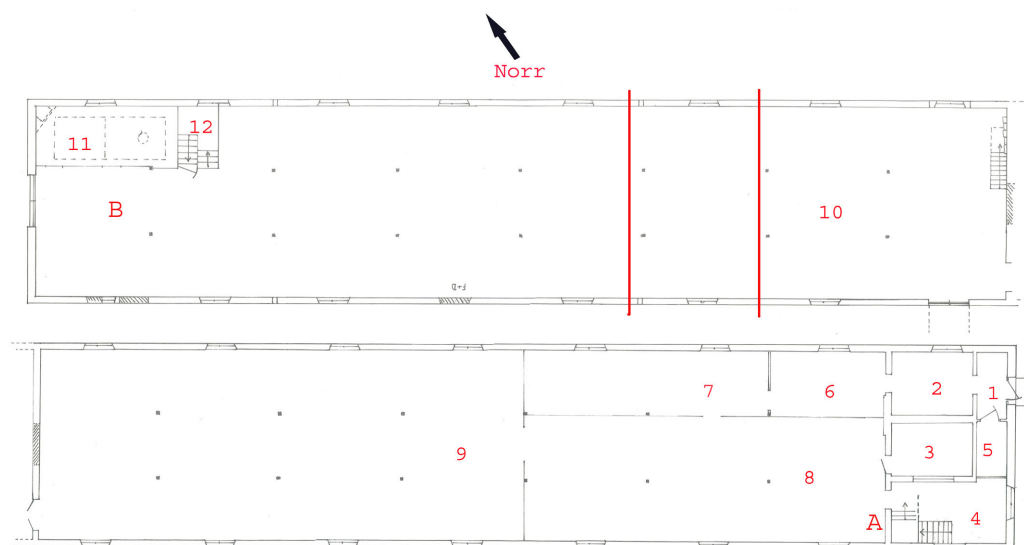
Rum 6-9 är nyligen inredda utrymmen med golven belagda med plywoodskivor och i rum 7 med blå nålfiltmatta på skivorna. Väggarna är de samma d v s puts som målats men med bröstning i gult och övre del ljusgul samt partiet under tak i vitt. Fönstersmygarna är vita frånsett en nedre bröstning i grått. Taken i rum 6-9 klädda med plastfilm. Belysning utgörs av sentida ljusrörsarmatur. I rummen är den bärande träkonstruktionen delvis inbyggd men tillräckligt mycket är synligt för att avgöra att den är av samma utförande som i den östra delen av byggnaden. Intill träpelarna finns ventilationskanaler i trä med rektangulärt snitt. Kanalerna mynnar på vindsplanet.

Rum 9 och 10 skiljs åt av en brandvägg i putsad tegel i vilken en sentida (1970-tal?) plåtdörr placerats. Spår i västra sidan av brandväggen antyder att en passage funnits tidigare. Golvet i 10 är ett äldre brädgolv. Väggarna är putsade och målade med bröstning i grönt och övre del i vitt.

Spår finns efter rumsavskiljande väggar som sedan tagits bort. Dessa väggar har varit sekundära och har avgränsat en matsal under Emondstiden. Vid ett fönster sitter fortfarande en gardinkornisch kvar. I den södra väggen finns spår efter en igensatt dörr. I södra och norra långväggen finns ventiler sittande högt under taket. En skjutport med glasad överdel finns i södra väggen och i den västra gaveln. Spår finns också på några ställen efter att delar av taket eller takbjälkarna varit pappspända. I västra delen intill pannan är taket klätt med eternitskivor. Längs brandgaveln finns en smal enkel trätrappa till vindsplanet.

I taket finns några luckor och mindre ventiler i trä. I den östra gaveln finns en avbalkning med enkla träväggar som innesluter en ångvärmepanna (11) och resterna av en skorstensstock i det nordvästra hörnet. Intill finns ett utrymme som med regelväggar klädda med gips innesluter en trappa till källaren. Trappan är av stål med steg av durkgaller, förmodligen från 1970-80-talet.





Ej skalendig uppmätning av magasinets bottenvåning, HB 2008. Under Emondstiden låg parkettgolv i 6, 7, 8 och 9 som utgjorde ett rum. Rum 4 och 5 utgjorde då ett rum, i 5 hängde man ytterkläder och i 4 klädde man om. 2 var kontor, 3 toalett med tre bås. I rum 8 fanns vid A stämpellockan. I 10 fanns en avdelning där matsalen fanns (på ritningen markerad med röda streck) mellanväggarna som förmodligen var enkla brädväggar, är nu borttagna. I denna del fanns även lager och vid gaveln ångbannan. Vid B är golvet senare och delar av detta utrymme kan ha haft annan bjälklagsbörd.



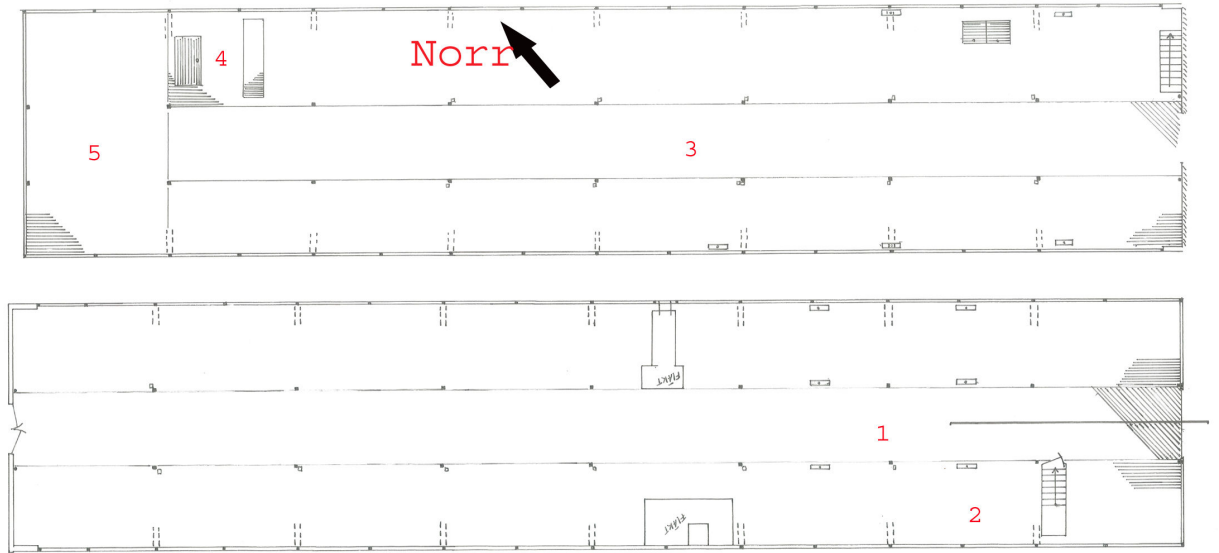


T.v. äldre väggsektion finns bevarad i västra delen av vindsplanet. T.h. ventilationsluckor i vindsbjälklaget, i bild syns även körbanan av skråställda plank.

## Vindsplan

Vindsplanet delas av brandgaveln i två lika stora utrymmen. Golven består av en centralt placerad körbana med beläggning av liggande plank (1), något högre än de golvytor (2) som på båda sidor omger körbanan. Det övriga golvet består av brädgolv med mindre luckor som förmodligen tjänat som ventilation. Golvet invid den västra gaveln är något upphöjt och körbanan slutar här (5). Här finns också spår efter mellanväggar som tagits bort och vid ytterväggarna finns två äldre panelsektioner bevarade (4). Panelsektionerna är försedda med öppningar som överensstämmer med äldre bilder på magasinet. Vid (5) är taket lagt med pärlspont och på det har masonit spikats. I det nordvästra hörnet finns spår i panelen efter en skorsten (5). I övrigt är taket av takpannemimiterande plåt som lagts på öppen läkt på taksparrar. Takstolen bärs upp av två rader träpelare med bärlinor. I takstolen hänger rullar från vilka ställinor med handtag hänger, dessa har troligen använts för att reglera luckor i taket innan det nuvarande taket lades.

I den östra delen finns en port i gaveln. Porten har förstörats och försetts med en telferbalk med vilken inlastning kan ske. Ovanför porten finns karmen till ett igensatt gavelfönster. På vinden finns också en järnbur för last. I den västra gaveln finns karmen till ett igensatt gavelfönster, här har tidigare kanske funnits en port men det är inte avläsbart från vinden. Två ventilationsinstallationer finns på vinden, ingen av dessa är längre avläsbar exteriört vilket tyder på att de tillkommit före civilt försvarets tid.



*Ej skalendig uppmätning av magasinets vindsplan, HB 2008.*



*Takstolen på dubbla rader av träpelare. Invid pelaren syns ventilationskanal från bv. T.b ventilation..*

## Bildgalleri<sup>18</sup>



Fd Tobaksmonopolet 1950, när Emil Emond under ca 10 år hade syateljé där. Personalen poserar framför blommande päronträd

<sup>18</sup> Bilder från Nils-Erik Winter Harjagers härads hembygdsförening



**Fyra glada sömmerskor framför utlastningsbryggan 1950**

*Fr v Maj-Britt Olsson, Elsie Tornquist, Sigun Hansson och Greta Lundquist.*



**John Akesson framför tobaksladan i Dösjöbro 1938**

## Källor

Arkiv

Regionmuseet/Landsantikvarien i Skåne län arkiv

Folklivsarkivet Lunds Universitet, Etnologiska institutionen

*Frågelista 27. Om tobak, dess odling, behandling och användning. 1940*

Statens fastighetsverk

Landskrona museum

## Litteratur

Aktiebolaget Svenska Tobaksmonopolet: *I Tobakens högkvarter*. 1939

Aktiebolaget Svenska Tobaksmonopolet: *Minneskrift utgiven med anledning av Svenska Tobaksmonopolets 25-åriga verksamhet den 1 juni 1940*.

Aktiebolaget Svenska Tobaksmonopolets Jubileumsskrift 1915-1965. 1965

Burman, Ernst & Jakobsson Regionmuseet Kristianstad 2006. Rapport 2006:95 *Tobaksdoft, minnen och mångfald— Tobakslador i Skåne 2006*

Hansson, Sture och Helgesson, Helen: *När tobaken frodades i V. Karaby*. I: *Släktbron*, tidskrift för Kävlingebygdens släkt och folklivsforskare. (1986): 1

Karlsson, Anita: *Om tobaksodling i Skåne*. I: Skånes hembygdsförbunds årsbok 1964.

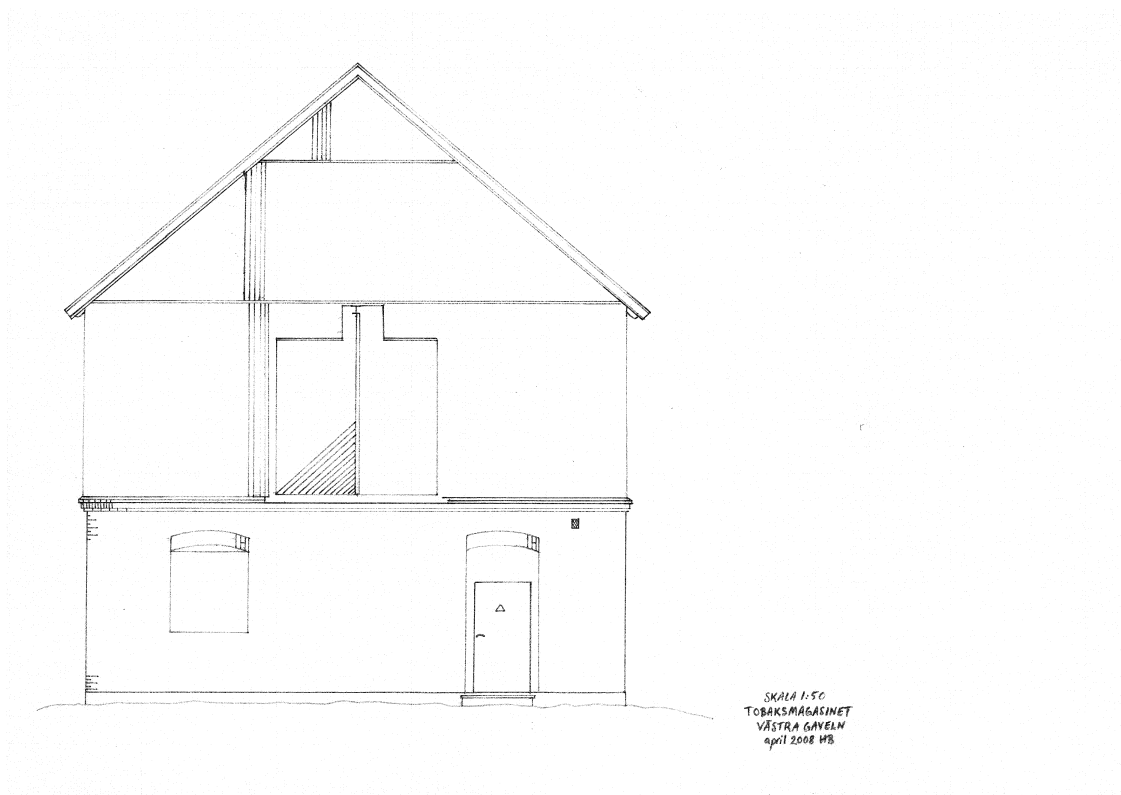
Kjellberg, Sven T: *Ur tobakens svenska historia*. I: *Kulturen en årsbok*. Till medlemmarna av kulturhistoriska föreningen för södra Sverige 1938. 1939

*Lund 20080612*

*Henrik Borg*

# Bilaga

## Uppmätningssritning gavel





# Regionmuseets rapportserie 2008

## Kulturmiljö

1. Vä söder om S:ta Gertrud, Vä sn, FU, Jan Kockum, 2007
2. Kv Södra kasern 2 i Kristianstad, Kristianstad, FU, Jan Kockum 2007 – 2008
3. Gör en kyrka någon skillnad? DK, Åsa Alftberg & Lotta Eriksson, 2007
4. Kärnkraftens fysiska miljöer, Förstudie, Henrik Borg, 2008
5. Eslövs medborgarhus, Eslöv, AK, Helena Nilsson och Anna Rabow, 2005
6. Barsebäcks kyrka - installation av nytt värmesystem, Barsebäcks sn, AK, Kristina Nilén, 2007
7. Fjälkestads kyrka - invändig renovering, Fjälkestads sn, AK, Emelie Petersson & Helena Nilsson 2006
8. Krapperups alléer, Brunnby sn, KA, Patrik Olsson, 2008
9. Västra Nöbbelövs kyrka - utvändigt renovering etapp 1, V. Nöbbelövs sn, AK, Helena Nilsson och Emelie Petersson, 2006
10. Folkestorps bränneri, Vårdplan, 2007-2008, Henrik Borg & Bengt Spade
11. Glimmingehus - kulturhistorisk värdebeskrivning, Vallby sn, KA, Kristina Nilén, 2008
12. Vikingatida silver från Kiaby, Kiaby sn, Bertil Helgesson, 2008
13. Norra Mellby kyrka, Norra Mellby sn, AK, Jimmy Juhlin Alftberg, 2007 – 2008
14. Brönnestad kyrka, Brönnestad sn, AK, Jimmy Juhlin Alftberg, 2007 – 2008
15. Södra Björstorps dammar, Brösarps sn, AF, Lotta Eriksson, Bertil Helgesson & Niclas Hansson, 2008
16. Munken 6, Åhus sn, FU+SU, Helén Lilja, 2000-2002
17. Gualöv 61:113. Gualöv sn, AU, Jan Kockum, 2008.
18. Stakethandboken – att gjuta ett Bromöllastaket, Katarina Olsson & Jimmy Juhlin Alftberg, 2007
19. Jordkällare i Lurebygget, AK, Perstorps sn, Katarina Olsson, 2007
20. Anna på Klinten. – BMU, Västra Karups sn, Paul Hansson, 2007
21. Aosehus, Åhus sn, UN, Jan Kockum, 2007
22. S:t Olofs station, S:t Olofs sn, AK, Katarina Olsson, 2007
23. Vårdplan för området kring Pannehuset, Andrarums sn, KA, Anna Rabow och Jimmy Juhlin Alftberg 2007-2008
24. Gravfälten vid Vä, Vä sn, AU, Tony Björk, 2008
25. Öllsjö 7:1, Skepparslöv sn, AU, Anders Edring, 2008
26. Hammar 9:21, Nosaby sn, AU, Anders Edring, 2008
27. Magasinet i Svalöv, Svalövs sn, BMU, Henrik Borg, 2008
28. Träne kyrka, Takrestaurering, Träne sn, AK, Jimmy Juhlin Alftberg, 2007
29. Uppåkra kyrka, FU, Bertil Helgesson, 2008
30. Osby kyrka - läktarunderbyggnad och ledningsschakt, Osby sn, AK & FU, Lotta Eriksson & Jan Kockum, 2007-2008
31. Vä 2:12 - Väby gård, Vä sn, FU, Catherine Svensson, 2008.
32. Bälteberga 1:3, Vårdplan 2007-2008, Ottarps sn, Henrik Borg, Kristina Nilén, Anna Rabow, 2007-2008
33. Bland tobak och textil i Dösjebro, Västra Karaby sn, DK, Henrik Borg, 2008

### Förkortningar:

AF-antikvarisk förundersökning  
AK- antikvarisk kontroll  
AU-arkeologisk utredning  
DK- dokumentation, övrigt

FU- arkeologisk förundersökning  
KA- kulturhistorisk analys  
MD-murverksdokumentation  
OU- osteologisk undersökning

PJ- projektrapport  
UN- arkeologisk undersökning  
BD- byggnadsdokumentation  
BAD-byggn-ark-dokumentation





